



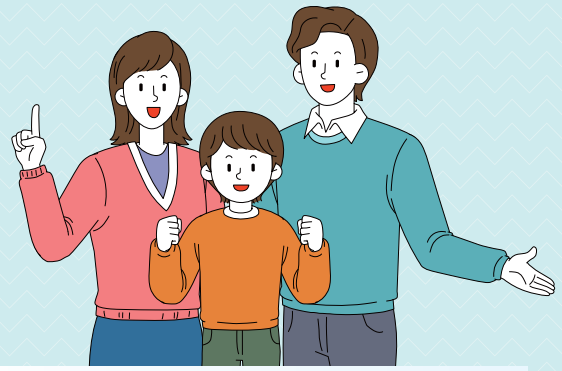
비상시 국민행동요령

알아야 안전하다



행정안전부

비상시 국민행동요령



01 평상시에 미리 준비하기

- 비상시 안전을 위해 꼭 기억해야 할 4가지 02

02 민방공 경보 발령 시 행동 요령

1. 대피장소 사전에 파악해 두기 06
2. 생존배낭 꾸리기 07
1. 민방공 경보 체계 10
2. 민방공 경보 발령 시 행동 요령 11
 - 1) 경계경보 발령 시 행동 요령
 - 2) 공습경보 발령 시 행동 요령
 - 3) 화생방경보 발령 시 행동 요령
 - 4) 핵 경보 발령 시 행동 요령
3. 대피 후 행동 요령 23
 - 1) 민방위 대피소 등 지정된 장소 대피 시
 - 2) 지정된 대피소 이외의 장소에 대피 시
 - 3) 핵 폭발 이후 대피 생활
4. 무인기(드론) 위협 시, 북한의 대남풍선 발견 시 행동 요령 26

03 비상사태 시 대응 요령

1. 가정 등으로 복귀 30
2. 생필품 사재기 자제 및 배급제 실시 협조 31
3. 비상물자 사전 준비 32

04 인명·시설 피해 시 행동 요령

1. 대형건물 붕괴·화재 시 행동 요령 36
2. 전기, 물, 가스 공급 중단 시 행동 요령 38
3. 인명 구조 및 피해 복구 지원 39



비상시 국민행동요령

비상시 안전을 위해 꼭 기억해야 할 4가지



일상생활 중에

1 꼼꼼히 준비

- 대피장소 사전에 파악하기
- 비상 생존배낭 준비



대피소 알아보기



네이버지도



카카오맵



T맵



안전디딤돌

1



‘민방위 대피소’
검색

2



가까운 대피소
주소 클릭

3



길찾기로
위치 확인



생존배낭 꾸리기

생수, 간편식, 손전등, 상비약,
라디오(건전지), 화장지(물티슈),
우의, 담요, 방독면, 마스크,
고무장갑, 장화, 비닐봉투 등



공습경보가 울리거나 포탄이 떨어질 때

2 안전하게 대피

- 신속하게 대피 후
- 신체 보호하기



더 많은 내용이 궁금하다면?
국민재난안전포털

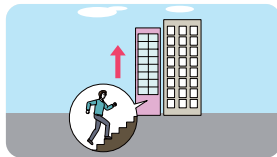


가까운 민방위 대피소로 이동

- 위급 시 가장 가까운 지하시설 (지하철역, 지하주차장 등) 또는 콘크리트 건물 내 유리창이 없는 안전한 곳으로 대피하기



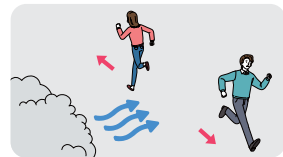
화학무기 공격 시 대피 방향



- 외부공기를 차단할 수 있는 높은 실내 장소



- 오염지역으로 바람이 불어가면, 바람 반대 방향으로 대피

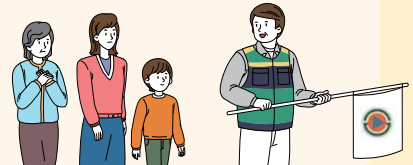


- 오염지역에서 내게로 바람이 불면, 바람이 불어오는 방향과 직각 방향으로 대피

대피소 대피 중에

3 귀 기울여 정부 안내방송 잘 듣기

4 질서유지 및 상호 배려하기



나의 대피소는?

평상시에 미리 준비하기

1. 대피장소 사전에 파악해 두기

06

1) 가까운 민방위 대피소 확인 요령

2) 공격 상황별 대피장소

2. 생존배낭 꾸리기

07

평상시에
준비하기



지도앱으로 가까운
대피소 알아두기

네이버
지도

카카오맵



T맵



안전디ummies

대피소 표지판을
기억하세요

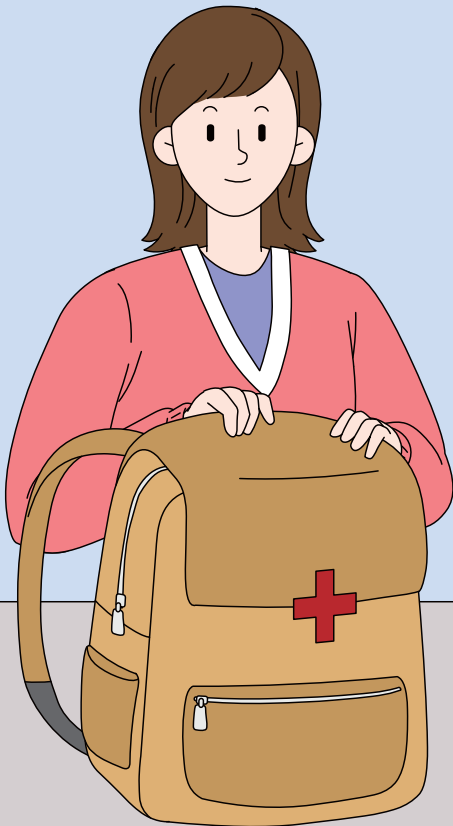


비상사태, 안전을 위해
기억해야 할 4가지

- ✓ 준비하고, ✓ 대피하고,
- ✓ 듣기, ✓ 질서유지



더 많은 내용이
궁금하다면?



필수품으로
생존배낭 꾸리기



가족 구성원
각자 준비



최악의 상황 시,
2~3일을
버틸 수 있게





01

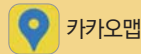
평상시에 미리 준비하기

1. 대피장소 사전에 파악해 두기

1) 가까운 민방위 대피소 확인 요령



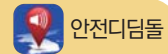
네이버
지도



카카오맵



T맵



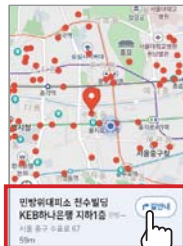
안전디딤돌

1



'민방위 대피소' 검색

2



가까운 대피소 주소 클릭

3



길찾기로 위치 확인

- 휴대폰에서 네이버지도앱, 카카오맵, T맵, 안전디딤돌 앱 등을 이용하여 '민방위 대피소'를 검색하면 현재 위치에서 가장 가까운 대피소 위치를 확인할 수 있습니다.
- 안전디딤돌(앱), 국민재난안전포털(홈페이지)에서는 대피소 정보 및 국민행동요령 등 비상 대비에 관한 더 많은 정보를 검색하실 수 있습니다.

※ 장마, 태풍 등 집중 호우가 예상되는 시기에는 '침수 취약 지역(저지대)'에 있는 지하시설 등으로 대피하지 말고, 보다 안전한 지역으로 대피하시기 바랍니다.



안전디딤돌



국민재난안전포털

2) 공격 상황별 대피장소

- 평소 생활 장소(가정, 직장, 학교 등) 에서 가까운 대피 장소를 사전에 파악해 둡니다.

상황	대피장소
재래식 무기 공격(일반적 공격)	• 민방위대피소, 아파트 · 대형 건물 등의 지하 주차장 및 지하철 역사 등
화학 공격	• 외부 공기를 차단할 수 있는 높은 층의 실내 공간
생물학 공격	• 지정대피시설, 가정 등 외부 공기를 차단하고 머물 수 있는 실내 공간
핵·방사능 공격	• 민방위 대피소, 아파트 · 대형 건물 등의 지하 주차장 및 지하철 역사 등

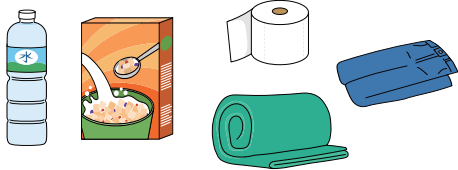
2. 생존배낭 꾸리기

생수, 간편식, 손전등, 상비약,
라디오(건전지), 화장지(물티슈), 비옷,
담요, 방독면, 마스크, 고무장갑,
장화, 비닐봉투 등

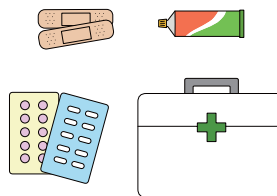


- 생존배낭은 비상상황 발생 시 대피소 등에 대피 후 생활을 위한 최소한의 생활용품입니다.
- 평상시에 2~3일 분의 식수, 식량, 생필품, 상비약, 라디오, 손전등, 화생방 대비용품 등을 가방, 캐리어 등에 담아 준비해 둡니다.
- 생존배낭은 각자 들고 이동할 수 있도록 한 사람 분량씩 준비합니다.
- 음식은 가급적 조리 없이 먹을 수 있는 간편식을 준비하고, 정기적으로 유통기한을 확인하여 교체합니다.
- 정부의 안내 방송 청취를 위해 라디오 건전지는 여분을 충분히 준비해 둡니다.
- 대피 시에는 통장, 보험증서, 계약서, 신분증 등 중요서류도 함께 챙겨가야 합니다.
- 통신 두절에 대비하여, 가족과 만남의 장소를 선정해두고 가족 비상연락카드를 작성하여 생존배낭에 넣어둡니다. (p.33)

| 생존에 필요한 비상용품 유형 |



생수, 간편식, 화장지(물티슈) 등 위생용품,
침구, 여벌옷 등 생활필수품



상비약, 처방약 등 비상약품



라디오, 건전지, 휴대용 손전등 등 안전 필수품



비옷, 방독면, 마스크, 고무장갑, 장화, 비닐봉투,
테이프 등 화생방 대비 물품

민방공 경보 발령 시 행동 요령

- | | |
|--------------------------------------|----|
| 1. 민방공 경보 체계 | 10 |
| 2. 민방공 경보 발령 시 행동 요령 | 11 |
| 1) 경계경보 발령 시 행동 요령 | |
| 2) 공습경보 발령 시 행동 요령 | |
| 3) 화생방경보 발령 시 행동 요령 | |
| 4) 핵 경보 발령 시 행동 요령 | |
| 3. 대피 후 행동 요령 | 23 |
| 1) 민방위 대피소 등 지정된 장소 대피 시 | |
| 2) 지정된 대피소 이외의 장소에 대피 시 | |
| 3) 핵 폭발 이후 대피생활 | |
| 4. 무인기(드론) 위협 시, 북한의 대남풍선 발견 시 행동 요령 | 26 |

민방공 경보를
사전에
숙지하세요



경계경보

공격이
예상될 때



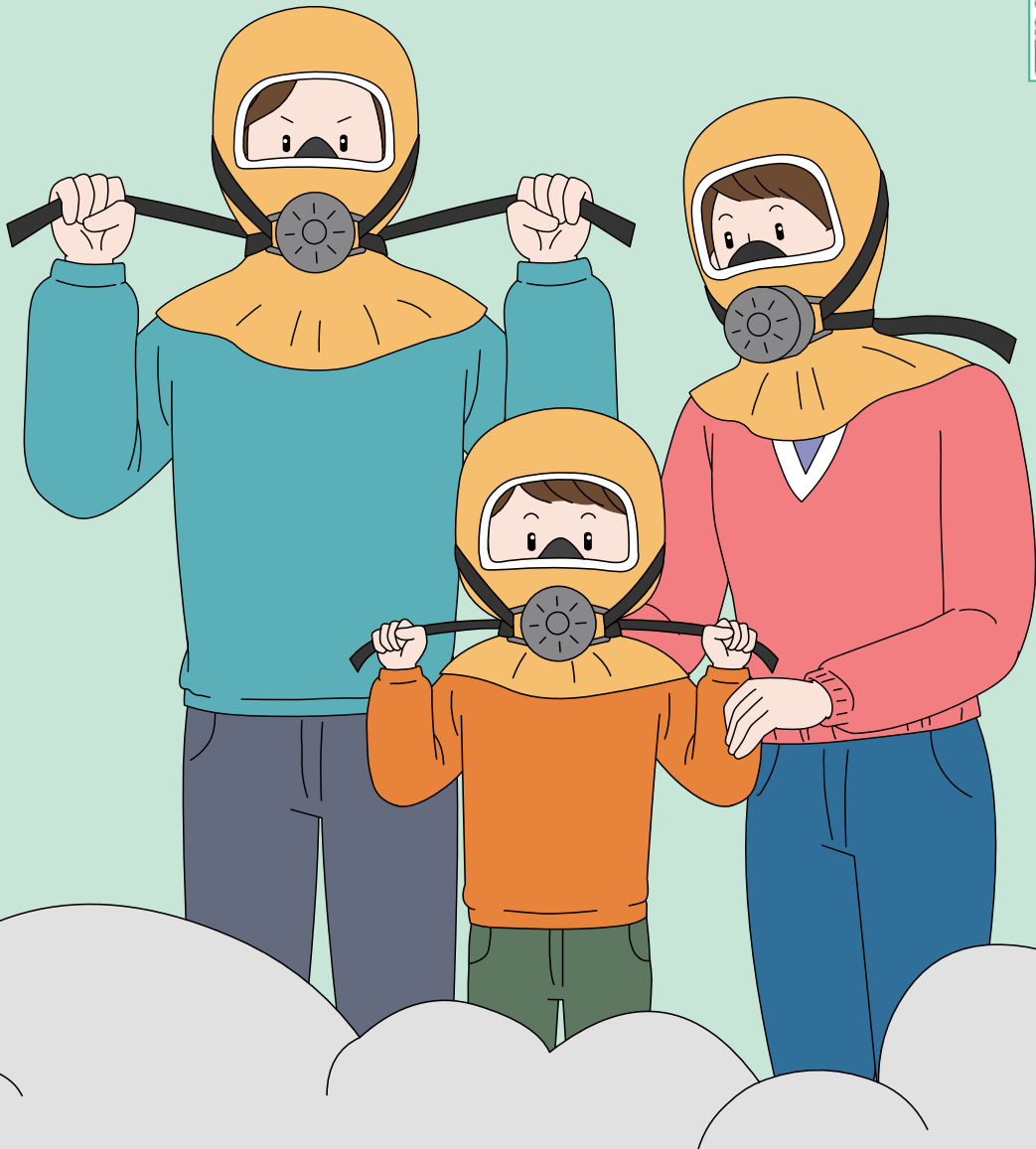
공습경보

공격이
임박하거나
진행 중일 때





더 많은 내용이
궁금하다면?



화생방경보

화학공격
생물학공격이
임박하거나
진행 중일 때



핵 경보

핵 공격이
임박하거나
진행 중일 때



경보해제

추가 공격이
예상되지
않을 때



02

민방공 경보 발령 시 행동 요령

1. 민방공 경보 체계

정부는 적의 지상 · 해상 · 공중 전력에 의한 공격이 예상되거나 진행 중일 때, 그 사실을 국민에게 신속히 알리기 위하여 전국적인 민방공 경보체계를 운영하고 있습니다.

경계경보	공습경보	화생방경보	핵 경보	경보해제
음성방송, 민방공경보문자	사이렌, 음성방송, 민방공경보문자	음성방송, 민방공경보문자	사이렌, 음성방송, 민방공경보문자	음성방송, 민방공경보문자
공격이 예상될 때 발령	적의 공격이 임박하거나 진행 중일 때	적의 화생방 공격이 있거나 예상될 때	핵 폭발 상황이 있거나 예상될 때	공격 직후 및 추가공격이 예상되지 않을 때
낙하물 유의, 야외활동 자제, 정부안내방송 청취	민방위대피소, 가까운 지하시설 또는 콘크리트 건물 내 유리창이 없는 곳으로 대피	방독면, 마스크 수건 등으로 호흡기를 보호하고 건물내 높은 층의 실내공간 또는 바람 반대 방향으로 대피	민방위대피소, 가까운 지하시설 또는 콘크리트 건물 내 유리창이 없는 곳으로 대피	부상자 구조에 동참하고 추가 공습에 대비, 정부 안내방송 계속 청취

비상대비 상식 note




비상시에는 민방공 경보에 귀 기울여 주세요.

민방공 경보는 사이렌, 음성방송, 라디오 · TV 자막, 휴대폰 민방공경보문자방송(CBS) 등을 통해 안내됩니다.

2. 민방공 경보 발령 시 행동 요령

1) 경계경보 발령 시 행동 요령

 **경계경보란?** : 적의 지상 · 해상 · 공중 전력에 의한 공격이 예상될 때에 발령하는 경보

경계경보 전달방법 : 음성방송, 민방공문자방송

• 민방위 경보 방송 문안

국민 여러분!

여기는 ○○ 민방위경보통제소입니다.

실제 경계경보를 발령합니다.

현재시각 ○○○○지역에 적의 항공기 공격이/탄도탄 발사가 예상되므로, 실제 경계경보를 발령합니다.

국민 여러분께서는 TV, 라디오, 문자 등을 통해 전달되는 ○○민방위경보통제소의 안내에 따라 행동하시기 바랍니다.

• 민방공 경보문자 방송 문안

가. 항공기

○○:○○ 북한 항공기 침범, ○○지역 경계경보, 지하시설 또는 건물 내로 대피.
EVACUATION, AIR RAID [기관명]

나. 탄도탄

○○:○○ 북한 미사일 발사, ○○지역 경계경보, 낙하물 유의, 야외활동 자제.
MISSILES ALERT [기관명]

※ 항공기는 공격 예측이 불가하여 경계경보 시에도 대피를 안내하고 있음.

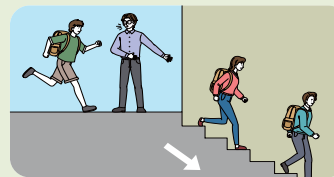
| 경계경보 발령 시 |



정부 안내방송 청취



개인보호장비 휴대 준비



영업중단 및 대피준비(또는 대피)

- 즉시, TV · 라디오 방송을 청취하며 정부의 안내에 따라야 합니다.
- 밤에는 불을 끄고 커튼이나 블라인드를 이용해 불빛이 밖으로 새어 나가지 않도록 차단해야 합니다.
- 어린이와 노약자는 상황에 따라 미리 대피하는 것을 권장합니다.
- 화재위험이 있는 석유와 가스통은 안전한 곳으로 옮기고, 외부 가스 밸브를 차단하며, 전열기의 코드를 뽑아야 합니다.
- 화생방 공격에 대비하여 방독면 등 개인보호장비를 점검하고, 음식물과 식수 등은 뚜껑 등을 덮어 둡니다.
- 극장, 운동장, 음식점 등 다중이용시설에서는 영업을 중단하고 손님에게 경보내용을 전달하여 순차적으로 대피할 준비를 해야 합니다.
- 항공기 공격 예상에 따라 경계경보 발령 시 민방위 대피소 등 지하시설로 대피하시기 바랍니다.



2) 공습경보 발령 시 행동 요령



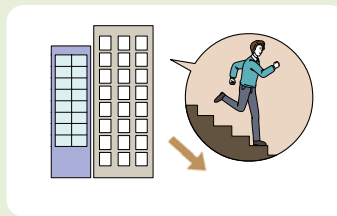
공습경보란? : 적의 지상 · 해상 · 공중 전력에 의한 공격이 임박하거나 공격이 진행중일 때 발령하는 경보

공습경보 전달 방법 : 사이렌, 음성방송, 민방공문자방송

- 사이렌 : 1분간 울림
- 민방위 경보 방송 문안
국민 여러분!
여기는 ○○ 민방위경보통제소입니다.
실제 공습경보를 발령합니다.
현재시각 ○○○ 지역에 실제 적의 항공기 공격으로/탄도탄 발사로 실제 공습경보를 발령합니다.
국민 여러분께서는 즉시 가까운 지하시설이나 유리창이 없는 건물 내로 안전하게 대피하시고 TV, 라디오, 문자 등을 통해 전달되는 ○○민방위경보통제소의 안내에 따라 행동하시기 바랍니다.
- 민방공 경보문자 방송 문안
가. 항공기
○○:○○ 북한 항공기 침범, ○○지역 공습경보, 지하시설 또는 건물 내로 대피.
EVACUATION, AIR RAID [기관명]
나. 탄도탄
○○:○○ 북한 미사일 발사, ○○지역 공습경보, 지하시설 또는 건물 내로 대피.
EVACUATION, MISSILES ATTACK [기관명]
다. 포격
○○:○○ 북한 포격, ○○지역 공습경보, 지하시설 또는 건물 내로 대피.
EVACUATION, ARTILLERY ATTACK [기관명]



지하 대피시설로 이동



고층에서는 아래로 계단을 이용하여 대피



가까운 공터, 도로 오른쪽에 정차 후 대피

- 공습경보 발령 시 평소 준비해 둔 생필품, 방독면 등이 담긴 생존가방을 가지고 가까운 민방위대피소나 지하철역, 지하 주차장 등 지하시설 또는 콘크리트 건물 내 유리창이 없는 안전한 곳으로 대피합니다.
- 고층 건물에 있다면 계단을 이용하여 지하실 또는 아래층으로 대피합니다.(엘리베이터 이용 금지)
- 운전 중일 때는 차량을 가까운 공터나 도로 오른쪽에 세우고 키는 차에 놓아둔 채로 대피합니다.
- 장마, 태풍 등 집중 호우가 예상되는 시기에는 '침수 취약 지역(저지대)'에 있는 지하시설 등으로 대피하지 말고, 보다 안전한 지역으로 대피하시기 바랍니다
- 대피 후에는 계속 정부의 안내방송에 귀 기울이고 정부 안내에 따라 행동합니다.

3) 화생방경보 발령 시 행동 요령



화생방경보란? : 적의 화생방작용제가 살포되거나 살포되었음이 탐지되었을 때 또는 화생방 무기의 공격으로 오염이 예상되거나 화생방 공격 확인 시에 발령하는 경보

화생방경보 전달 방법 : 음성방송, 민방공문자방송

• 민방위 경보 방송 문안

국민 여러분!

여기는 ○○ 민방위경보통제소입니다.

실제 화생방경보를 발령합니다.

현재시각 ○○○ 지역에 적의 생물학무기 공격으로/화학무기 공격으로 실제 화생방경보를 발령합니다.

국민 여러분께서는 즉시 방독면 등 보호 장비를 착용하시고, 보호 장비가 없으면 젖은 수건으로 호흡기를 보호하고 실내 건물의 높은 곳으로 대피하시기 바랍니다.

아울러, TV, 라디오, 문자 등을 통해 전달되는 ○○민방위경보통제소의 안내에 따라 행동하시기 바랍니다.

• 민방공 경보문자 방송 문안

가. 생물학

○○:○○ 생물학 공격, ○○지역 화생방 경보, 호흡기 보호, 대피.

EVACUATION, BIOLOGICAL ATTACK [기관명]

나. 화학

○○:○○ 화학 공격, ○○지역 화생방경보, 호흡기 보호, 높은 곳 대피.

EVACUATION, CHEMICAL ATTACK [기관명]

(1) 화학무기 공격 시 행동 요령

① 화학무기의 특성

- 화학무기(화학작용제)는 유독성 액체, 기체 또는 고체 상태로 사람 · 동식물 등에게 호흡곤란, 근육경련, 피부화상, 폐렴 등의 피해를 유발합니다.
- 호흡곤란, 구토, 피부발진이 발생하고, 이유 없이 주변의 새들이 떨어지고 물고기가 죽는다면 화학공격으로 의심해야 합니다.
- 공습경보 발령에 따라 지하 대피시설로 대피한 상태에서 화학무기 공격이 확인되면 즉시 지하대피 시설에서 나와 비오염 지역으로 대피하거나 건물에서 높은 층의 실내공간으로 이동하여야 합니다.

공습경보 발령
(사이렌 1분,
음성, 문자)



대피시설 대피
(지하공간 등)



정부·지자체
안내 청취



화학상황확인
(음성, 문자)



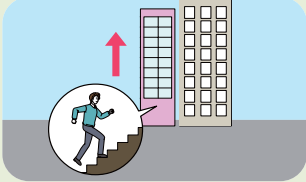
비오염지역
또는 실내 건물
높은 층으로
이동




② 화학무기 공격 시 대피 요령

| 지형, 풍향을 고려해 대피 |

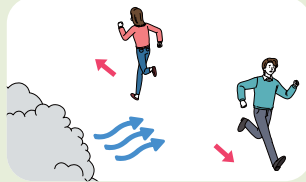
◀ 대피방향 ◀ 바람방향



화학 작용제는 공기보다 무거워 아래로 가라앉는 특성을 가지므로 외부 공기 차단이 가능한 실내 건물의 높은 층으로 대피합니다.



내 위치에서 오염지역으로 바람이 불 때는 바람이 불어오는 쪽으로 대피합니다.

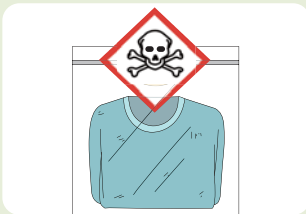


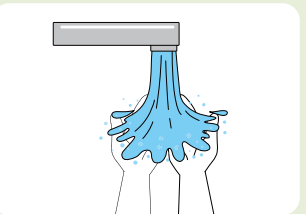
오염지역에서 내 위치로 바람이 불 때는 바람이 불어오는 방향과 직각 방향으로 대피 합니다.


- 화생방 경보가 발령되면 화생방 방독면을 착용하여 호흡기를 보호하고, 비옷, 고무장갑, 긴 의류 등을 활용하여 피부 노출을 최소화하여 오염지역을 신속히 벗어나야 합니다.
- 방독면이 없을 경우 마스크, 젖은 수건이나 옷 등을 이용하여 호흡기를 보호합니다.
- 시간적인 여유가 있다면 음식물은 밀폐용기나 비닐로 잘 포장해 두고, 식수를 담은 병이나 장독은 뚜껑을 닫아 두어야 합니다.
- 오염지역을 벗어날 시간적 여유가 없는 경우에는 외부공기를 차단할 수 있는 실내(화장실 등) 장소를 선정하여 대피합니다.
- 실외에 있을 경우, 방독면이나 마스크 등을 착용하고 지형, 풍향 등을 고려하여 대피합니다.
- 실내에 있을 경우, 출입문과 창문을 닫고 젖은 수건이나 신문지, 알루미늄테이프로 밀폐하고, 에어컨·환풍기·공기청정기는 작동을 중단시켜야 하며, 외부와 연결된 기기 주변을 랩, 접착 테이프로 밀봉합니다.

| 오염물질 제거 |

자세한 자가제염방법(p.20)



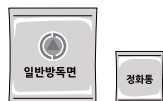




- 화학작용제 오염 시, 흐르는 물에 15분 이상 씻은 후 병·의원에서 전문적인 치료를 받아야 합니다.
- 오염된 옷은 밀폐 가능한 비닐 백, 플라스틱 용기 등에 보관하여 추가 오염을 예방할 수 있습니다.

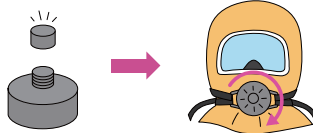
| 화생방 방독면 착용 요령 |

1



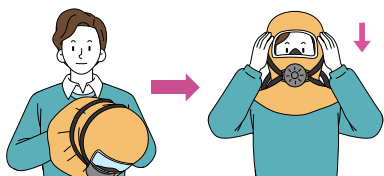
휴대 주머니를 열어 포장된 방독면과 정화통을 꺼내 은박포장을 제거합니다.

2



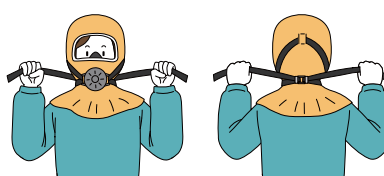
정화통 상·하 마개를 제거하고 시계방향으로 돌려 방독면에 장착합니다.

3



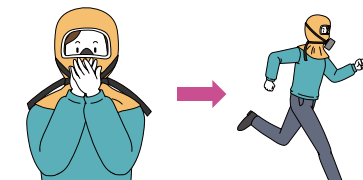
방독면 렌즈 쪽이 아래를 향하도록 잡고, 방독면을 착용합니다.

4



얼굴에 밀착되도록 머리 끈을 조절하고 내부 목조임 끈을 조여 줍니다.

5



정화통의 공기 흡입구를 손바닥으로 막고 숨을 깊이 들이마셔 안면부가 얼굴에 밀착되는지 확인 후 안전한 곳으로 신속히 대피합니다.
※ 정화통은 포장지를 뜯으면 재사용이 불가능합니다.

화생방 대체장비 물자 활용 방법

화생방 보호 장비가 없을 때 쉽게 대신 쓸 수 있는 물자 활용 방법을 알아봅니다.

기본장비	대체장비 물자	활용 방법	
화생방 방독면	손수건, 의류	손수건 등을 물에 적셔 코와 입을 막아 호흡기 보호	
	마스크, 휴지, 면봉대(거즈), 물티슈	마스크를 착용하거나 면봉대(거즈)는 물에 적시고 휴지, 물티슈는 몇 겹 접어 코와 입을 막아 호흡기 보호	
보호의, 보호두건	비옷, 방수 의류 등	비옷을 머리까지 덮어 쓰고 허리띠로 허리를 꼭 묶어 외부 오염공기의 유입 차단	
방독 장갑·장화	고무장화, 고무장갑	고무장갑·장화를 착용하여 피부 노출 방지(고무장갑은 겹옷의 내부로 착용하고, 필요시 테이프 등으로 연결 부위에 부착)	



(2) 생물학 무기 공격 시 행동 요령

① 생물학 무기의 특성

- 생물학 무기는 병원균이 포함된 미생물을 무기로 살포하여 인명 피해 등을 유발합니다.
- 생물학 무기는 공격 사실을 감지하고 병원체 규명 및 치료 방법을 찾는 데 많은 시간이 소요됩니다.
- 비슷한 증세의 급성환자 대규모 발생, 지역·계절에 맞지 않는 질병 발생, 뚜렷한 원인 없이 동물·가축들이 집단 폐사하면 생물학 공격으로 의심해야 합니다.

| 생물학 무기 병원체별 피해 내용 |

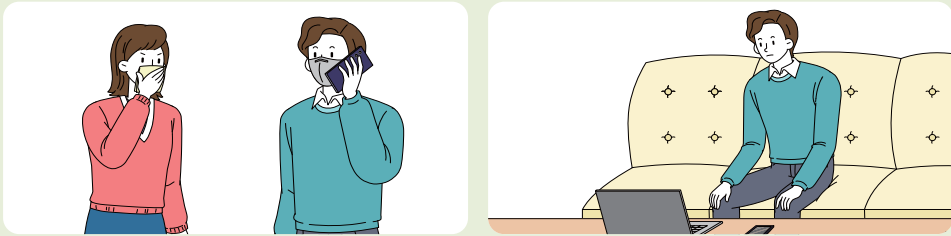
탄저균	- 감염 후 6일 뒤 잦은 기침·호흡곤란·근육마비 등의 증상 - 심해지면 2일 내에 사망
페스트	- 감염 후 1~6일 뒤 고열·호흡곤란·두통·기침 등의 증상 - 심해지면 2~4일 뒤 사망
두창(천연두)	- 감염 후 2~3일 뒤 온몸에 종기·고열·피로 등의 증상 - 심해지면 2주 내에 감염환자 30%가 사망
바이러스성 출혈열	- 감염 후 고열·근육통·설사·가슴통증·출혈 등의 증상 - 심해지면 일주일 뒤 감염환자 90%가 사망
보툴리즘	- 감염 후 1~3일 뒤 호흡곤란·근육마비 등의 증상 - 심해지면 1일 내에 사망

※ 이 외에도 리신, 아토병, 콜레라 부루셀라 등이 있음.

② 생물학 무기 공격 시 행동 요령

- 오염물질 및 환자와의 접촉을 금하고, 방독면이나 마스크, 손수건 등으로 호흡기를 보호하고 오염 지역을 신속히 벗어나야 합니다.
- 오염지역의 인원은 정부나 지자체에서 지정한 대피 장소 또는 귀가하여 실내에 머무르며 신체를 청결히 하고, 정부·지방자치단체의 안내에 귀를 기울입니다.
- 오염지역의 인원은 병원체 확산을 유발시킬 수 있어 외부활동을 최대한 자제하고 타지역으로의 이동을 삼갑니다.
- 정부의 안내에 따라 감염 여부를 확인하고 (예방)접종 등의 치료를 받아야 합니다.

| 전염 및 확산 예방 |



코와 입을 보호한 채 대피 또는 귀가

| 위생관리 강화 |



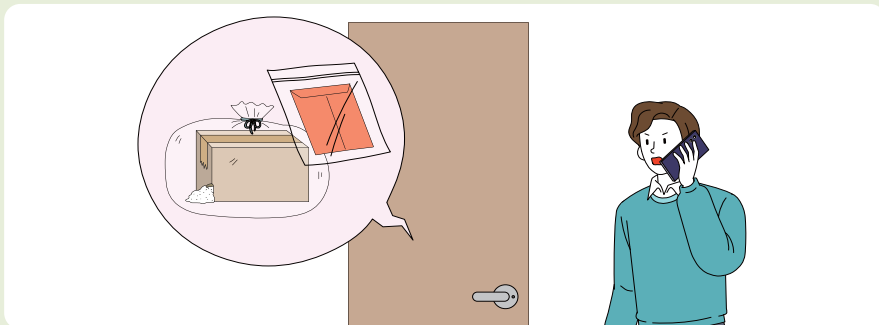
위생관리

반려동물 오염여부 확인

안내에 따라 추가 감염 예방

- 물은 끓여서 마시고, 음식물은 15분 이상 조리해서 섭취하며, 청결을 유지하고, 침구류는 일광소독을 자주 해 주어야 합니다.
- 가축이나 반려동물 등에 의한 전염 가능성도 있으므로 오염 여부 확인 및 관리를 철저히 합니다.
※ 정부방송, 보건관서, 민방위대원 등의 안내에 따라 추가 감염을 예방합니다.

| 의심스러운 우편물을 받았을 때 |



- 우편물을 개봉하지 말고 격리된 곳에 보관 후 지역 보건소, 질병관리청(1339)에 신속히 신고합니다.
- 주변 사람들의 인적사항을 기록하여 관계자에게 전달하고, 신속하게 다른 방으로 격리시켜야 합니다.
- 의심스러운 액체, 가루·분말 등이 흘러나오면 비닐, 포장지 등으로 덮어 확산되는 것을 방지합니다.



4) 핵 경보 발령 시 행동 요령



핵 경보란? : 적의 지상 · 해상 · 공중 전력에 의한 핵 공격이 임박하거나 공격이 진행 중일 때에 발령하는 경보

핵 경보 전달 방법 : 사이렌, 음성방송, 민방공문자방송

• 사이렌 : 1분간 울림

• 민방위 경보 방송 문안

국민 여러분!

여기는 ○○ 민방위경보통제소입니다.

실제 핵 경보를 발령합니다.

현재시각 ○○○지역에 실제 핵 경보를 발령합니다.

국민 여러분께서는 즉시 외부와 차단된 가까운 지하시설 또는 유리창이 없는 건물내로 대피하시기 바라며, 충격 및 진동에 의한 건물 잔해에 다치지 않도록 신체를 보호하시기 바랍니다. 아울러, TV, 라디오, 문자 등을 통해 전달되는 ○○민방위경보통제소의 안내에 따라 행동하시기 바랍니다.

• 민방공 경보문자 방송 문안

○○:○○ 핵 폭발 ○○지역 핵 경보, 지하시설 또는 건물 내로 대피.

EVACUATION, NUCLEAR ATTACK [기관명]

(1) 핵 폭발의 특성

- ◇ 핵 폭발 시, 순간적으로 수백만 도의 고온과 고압의 엄청난 에너지가 방출됩니다.
- ◇ 눈부신 섬광과 고열(열복사선)을 방출시켜, 눈 손상, 피부 화상 및 대규모 화재를 유발하고,
- ◇ 폭발 중심에서 발생한 고온 기체가 급 팽창하며 초고속 충격파(폭풍)가 생성되어 수 km 반경까지 큰 피해를 발생시킵니다.
- ◇ 뜨거운 공기가 상승하면서 버섯 모양의 구름이 형성됩니다.
- ◇ 강력한 전자기파 발생으로 광범위한 지역의 전자기기, 통신장비, 전력망을 마비시킵니다.
- ◇ 폭발 1분 안에 주변 사물은 방사선에 노출되며, 1시간 후부터 잔류 방사선(낙진)이 눈·비·먼지 형태로 상당기간 지상으로 떨어지며 인체에 방사선 피폭 피해를 발생시키고, 장기간 토양, 물, 공기를 오염시킵니다.

| 핵 폭발 시 위력 (20KT 폭발 시) |

폭풍(50%)	열복사선(35%)	초기핵방사선(4%) / 전자기 펄스(1%) / 잔류방사선(10%)
<ul style="list-style-type: none"> • 폭발로 인한 충격, 폭풍 • 4km 이내 건물·인명피해 	<ul style="list-style-type: none"> • 섬광, 3천~4천℃ 고열 • 2.5km 이내 전소 	<ul style="list-style-type: none"> • 초기, 잔류 방사선(낙진) • 최소 30km 이내 인명 피해 • 원자 핵 반응에 의한 '감마선'으로 전자 장비(컴퓨터, 통신장비 등) 마비

※ 위력 선정 기준 : 1945년 일본 나가사키 투하 핵폭탄(20KT) 위력

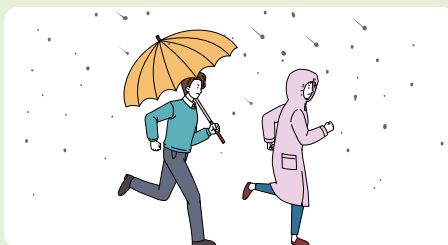
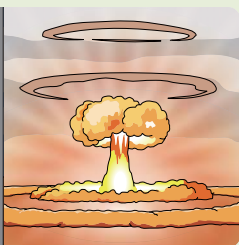
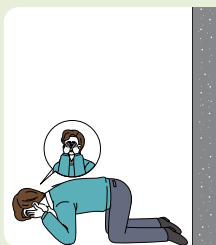
(2) 핵 경보 발령 시 행동 요령

① 공습 또는 핵 경보 발령 시 : 지하 대피소로 신속히 대피



- 공습경보 또는 핵 경보가 발령되면 생활필수품, 화생방 개인보호장비, 비상대비물자 등을 담은 생존배낭을 가지고 민방위 대피시설 또는 지하철역, 지하상가, 터널, 건물지하 등의 지하 장소로 신속하게 이동합니다.
- 지하시설로 이동(대피)할 수 없을 때는 콘크리트 건물 내 유리창이 없는 곳, 방화·피난 시설, 도랑 등 주변 시설을 이용하여 대피합니다
- 대피할 시간적 여유가 없다면 핵 폭발하는 방향에 관계없이 주변 지형 지물을 활용하여 신속하게 엎드리고, 양손으로 눈·귀를 막고 입은 벌리며 배는 바닥에 닿지 않게 해야 합니다.

② 핵 폭발 시 : 피해 최소화



- 핵 공격 시 사전에 대비하거나 적절한 조치를 취할 경우 피해를 최소화하고 생존 가능성을 높일 수 있습니다.
- 핵 폭발의 섬광을 봤더라도 폭풍이 오기 전까지 몇 초 안에 바닥에 엎드리거나 건물 안으로 신속히 대피해야 합니다.(차폐물로 보호할수록 안전)
- 폭풍이 지나가고 파편물 낙하가 멈출 때까지 엎드려 있습니다.
- 파편 낙하가 멈추면, 방사능 낙진에 대비해야 합니다.
- 가능하다면 낙진이 발생하기 이전에 피폭 지역에서 신속히 벗어나야 합니다.
- 안전한 곳으로 대피 후에는 외부와 밀폐된 공간을 찾아 출입구 및 환기구 등을 비닐, 천, 알루미늄 테이프 등으로 막아 낙진이 들어오지 않도록 합니다.
- 피폭지역에서 벗어날 수 없다면 민방위 대피소로 이동하거나, 지하 깊은 곳 또는 외부와 최대한 차단된 건물의 중앙 부위에 머무르는 것이 안전합니다.
- 상황이 긴박하다면, 건물의 지하실, 아파트 및 주택 등의 피난시설 및 건물 내부에 유리창이 없는 화장실 등으로 신속하게 이동한 후 입구 및 환기구 등을 밀폐하여 임시 대피소로 사용할 수 있습니다.
- 방사선 오염 장소에서 멀수록, 신체 노출 시간이 적을수록 안전합니다.



방사능 물질에 오염 시 자가제염

- 낙진 등 방사능 물질에 오염되었거나, 어지러움, 구토 등의 증상이 있다면 가능한 빨리 오염을 제거하여 방사선 피폭을 줄여야 합니다.

| 자가제염 용품 |



비누, 샴푸, 식염수, 소독약, 베이킹 소다

- 비누, 샴푸 : 신체 제염
- 식염수 : 상처제염, 신체제염(눈, 귀, 코, 입)
- 3% 과산화수소용액 등 소독약 : 상처 제염(추가)
- 베이킹소다 : 물에 녹여 신체제염, 구강제염, 물건제염 등에 사용
- 세제, 락스 : 오염된 물건 제염에 사용

자가제염 방법

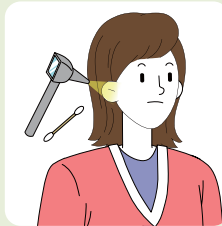
- 제염을 위한 공간을 마련하고 바닥에 비닐 등을 덮어 대피 공간에 오염물질이 남지 않도록 합니다.
- 대피 공간에 오염원이 확산되지 않도록 바로 옷·시계·장신구 등을 벗습니다.
- 옷가지와 개인 소지품 등은 비닐봉지 또는 밀폐 가능한 플라스틱 등에 담아 밀폐한 후 사람이나 반려동물로부터 떨어진 집 밖의 안전한 장소에 둡니다.
- 제염은 개방된 상처 → 신체 개구부(눈, 귀, 코, 입) → 상처가 없는 피부 순으로 실시 합니다.
- 오염된 상처는 식염수로 충분히 씻어내고, 필요시 3% 과산화수소용액 등을 이용하여 추가로 씻어냅니다.
- 상처 부위는 거즈 등으로 닦아내고 소독된 방수 재질로 덮어 추가 오염을 방지해야 합니다.

| 눈 제염 방법 |



- 안구가 손상되지 않았다면 물이나 생리 식염수로 눈을 충분히 씻어냅니다. 이때, 식염수가 눈 안쪽에서 바깥쪽으로 흐르도록 씻어내어, 비루관을 통해 코로 들어가지 않도록 합니다.

| 귀 제염 방법 |



- 제염 하기 전 고막의 상태를 확인합니다.(고막 천공 시는 세정하지 않고 병원에서 치료를 받아야 합니다.)
- 고막이 손상되지 않았다면, 물이나 식염수 등으로 외이도(귀의 바깥쪽)를 씻어내고 물에 적신 면봉으로 닦아냅니다.

| 비강 제염 방법 |

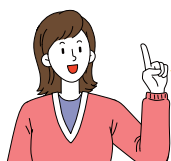


- 비강 오염 시 의식이 있는 상태라면 직접 코를 풀도록 합니다.
- 면봉을 물에 적서 코 안쪽 점막이 손상되지 않도록 닦아냅니다.

| 구강 제염 방법 |



- 입 주변을 닦아 내고 생리 식염수나 물을 이용하여 2~3회 이상 충분히 헹굽니다.
- 칫솔, 치약을 이용해 상처가 나지 않도록 조심하여 이를 닦고 입안은 자주 헹구어 냅니다.



TIP

가글액은 삼키지 않도록 주의합니다.



| 제염을 위한 샤워 방법 |



옷은 비닐 등에
밀폐후 별도 보관



머리카락 세척시 물이 눈·코·
입·귀로 들어가지 않도록 주의



린스 사용 금지



오염되지 않은 옷으로
갈아입음



비상대비상식 NOTE



방사선 국제 표준화 기호 3엽 마크 ISO - 361

방사선 3엽 마크는 방사능 물질 겉면이나 방사선 사용구역 외부에 표기하여 일반인의 접근 제한 및 취급 주의를 요하는 표식으로 사용됩니다.

- 피폭되지 않은 깨끗한 미온수(미지근한 물)와 중성비누 등을 사용하여 머리에서부터 발 끝까지 샤워합니다.
- 모발은 2회 이상 반복하여 샴푸 (또는 비누)로 충분히 세척합니다.
 - 린스는 모발 단백질에 방사성 물질을 결합시켜 제염을 어렵게 하므로, 사용하지 않습니다.
 - 머리를 감을 때는 눈, 코, 입, 귀로 물이 들어가지 않도록 머리를 숙여서 감지 않습니다.
- 샤워할 때는 피부에 상처가 나지 않도록 조심하여 씻어내고, 때수건이나 거친 샤워타올 등으로 문지르지 않습니다.
- 샤워 후에는 깨끗한 수건으로 조심히 닦고, 오염되지 않은 옷으로 갈아입습니다.
- 샤워를 할 수 없는 경우, 젖은 수건 등을 이용하여 노출되었던 피부를 닦아냅니다.
- 행구어낸 세척액과 제염에 사용한 도구 등은 비닐 등에 밀폐하여 안전한 장소에 보관합니다.



비상대비상식 NOTE

자가제염은 비상시 긴급 대응 방법이므로, 가능하다면 지역 방사선 비상 진료기관 등 병·의원에 의한 진료를 권장합니다.

③ 핵 폭발 이후 : 상황파악 및 대처

- 대피소에서는 라디오 등 정부 안내방송을 통해 폭발위치, 바람의 방향, 피해 상황 등을 파악합니다.
- 공동 대피소에서는 대표자를 선정하여 질서있게 대처해야 합니다.
- 현재 가용한 자원을 파악하고 2주 이상 대피하는 데 필요한 물품(식수, 식품 등)을 준비합니다.
 - ※ 핵 폭발 2주 후 방사선 수준이 1/1,000 수준으로 감소하여 피해 최소화 가능

3. 대피 후 행동 요령

1) 민방위 대피소 등 지정된 장소 대피 시

- 공동생활의 안전과 질서유지를 위해 반드시 관리자의 지시와 안내에 따라 주시기 바랍니다.
- 상황이 종료될 때까지 인내심을 가지고 생활하며, 개별 행동을 자제하여 주시기 바랍니다.
- 안전사고 등 응급조치가 필요한 상황이 발생한 경우, 관리자에게 즉시 알립니다.
- 출입구나 통로를 막지 말고, 불을 사용하여 요리하지 않습니다.
- 화장실 등 공용 시설과 비품을 청결하게 아껴서 사용하여 상호 불편을 최소화합니다.
- 불필요한 전력소비를 줄이고, 화재의 위험이 있는 모든 행위를 하지 않습니다.
- 통신망이 마비되지 않도록 불필요한 전화 사용은 자제합니다.



공용시설 청결 유지

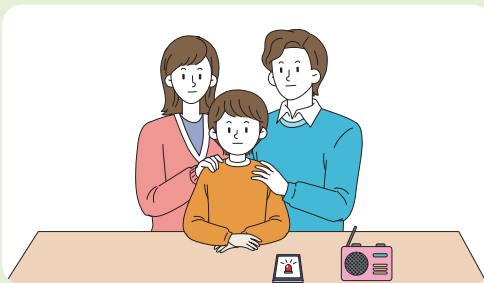


불필요한 전화 사용 자제



대피소 내 질서 유지

- TV 및 라디오 방송 등을 통한 정부의 안내방송에 귀 기울이고, SNS를 통해 유포되는 유언비어에 유의하시기 바랍니다.
- 노약자 등 대처 능력이 부족한 가족이나 이웃들에게 정보를 공유하여 주시기 바랍니다.



정부 안내방송 청취

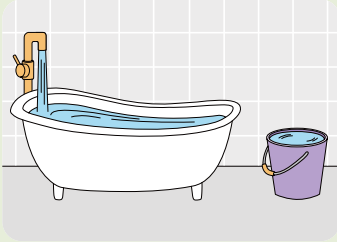


노약자·이웃들에게 정보 공유



2) 지정된 대피소 이외의 장소에 대피 시

- 밤에는 불을 끄고 불빛이 밖으로 새어 나가지 않도록 차단합니다.
- 단전에 대비하여 손전등(건전지), 양초, 라이터(성냥) 등을 준비합니다.
- 단수에 대비하여 욕조나 양동이 등에 물을 충분히 받아 둡니다.
- 가스공급 중단에 대비하여 휴대용 가스렌지, 부탄캔을 준비합니다.
- 식량은 가급적 조리가 필요없고 보관이 용이한 식품(시리얼, 캔 등)으로 준비합니다.
- 건물이 파괴되면 가까운 비상구 비상계단 등을 통해 신속하게 밖으로 이동하고, 건물 붕괴를 대비해 최대한 먼 곳으로 대피합니다.



욕조나 양동이에
물을 받아두고 사용



계단을 이용하여 대피



건물 붕괴시 건물로부터 최대한
먼 곳으로 대피

3) 핵 폭발 이후 대피 생활

2주 이상 대피를 고려한 대응 필요

- 방사성 반감기를 고려하여 2주 정도의 대피가 필요하므로, 비상대비물자는 2주 동안 견딜 수 있도록 준비하고, 방사선 낙진 등 오염된 외부공기가 내부로 유입되지 않도록 조치합니다.



대피생활 행동지침

공동대피공간일 경우 대표자를 선정하고, 아래와 같은 예시처럼 공동생활 규칙을 정해두는 것도 중요합니다.

- ※ 대피하여 모여 있는 사람들은 공포, 공황 상태 및 불안 등에 노출되어 있기 때문에 심각한 문제가 일어날 수도 있기 때문입니다.

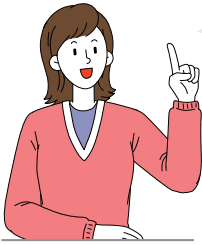
공동생활규칙(예시)

- ✓ 간략한 신상내용을 포함한 명부 작성하기
 - ✓ 노약자, 어린이, 환자 등 사회적 약자 배려하기
 - ✓ 어떤 장소에 무엇을 어떻게 설치할지 결정하기
 - ✓ 생활에 필요한 역할을 분담하여 맡고 협력하기
 - ✓ 보유한 품목의 사용 우선순위, 물자분배 기준 준수하기
 - ✓ 대피공간에서의 사생활 보장하기 (특히 영유아·어린이가 있는 가정, 여성)
 - ✓ 대피소의 방법 대책(경계, 범죄 예방 순찰 등)을 마련하고 참여하기
- * 이 외 필요한 사항은 대표자를 통해 공동으로 의사 결정하기



4. 무인기(드론) 위협 시, 북한의 대남풍선 발견 시 행동 요령

무인기(드론) 위협 시 행동 요령



무인기(드론) 무기의 특성

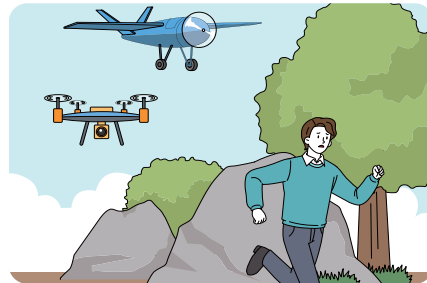
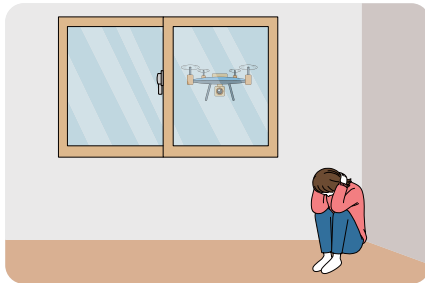
Q 무인기(드론)가 왜 위험한가요?

A 무인기(드론) 소형화, 경량화 및 저소음 비행으로 포착하기 어렵습니다. 원격 조종 및 자동 비행이 가능해 공격 주체 특징이 어렵고, 자폭 공격, 폭발물 투하, 생화학 공격, 정찰·감시 등 군사적으로 사용될 수 있습니다.



의심 무인기(드론) 발견시 무인기(드론) 근처에는 머무르지 말고, 신속히 안전한 장소로 대피 후 111(국정원) 또는 112(경찰), 1338(군부대)에 즉시 신고 하세요

| 무인기(드론) 위협 시 대피 요령 |



실내에 있다면

- 창문이 없는 밀폐된 공간으로 대피
- 밀폐된 공간이 없는 경우, 창문과 출입문을 닫고 머리와 가슴을 감싸고 엎드려야 함.
- 의심스러운 액체나 기체가 뿌려지는 등 생화학 공격이 의심되는 경우, 마스크나 젖은 손수건 등으로 코와 입을 가리고 환기구를 차단

실외에 있다면

- 인근 건물이나 구조물 등 폭발 충격을 막을 수 있는 안전한 곳으로 대피
- 무인기(드론)로부터 가급적 멀리 떨어진 곳으로 대피

근처에 지하시설이 있다면

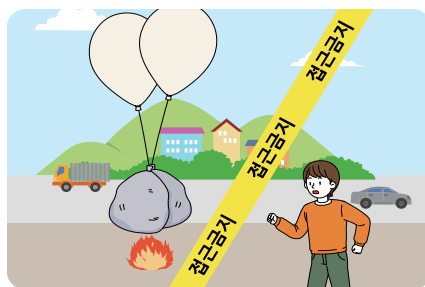
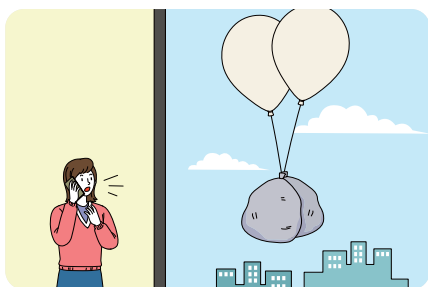
- 지하철역, 지하주차장 등 지하시설로 신속히 대피하여 공격 무인기(드론)와 폭발물 등으로부터 보호
- 대피 시 통신 기기를 지참하여 상황을 파악

북한의 대남 풍선 발견 시 행동 요령



북한의 대남풍선에는 그동안 오물이나 쓰레기 등이 적재되어 있었으나, 화학작용제·생물학작용제·폭발물 등 위험물이 탑재될 수도 있으며, 이로 인해 심각한 위험이 발생할 수도 있습니다.

| 북한의 대남 풍선 발견 시 행동 요령 |



북한의 대남 풍선으로 의심되는 풍선을 발견하면

- 폭발, 발화 또는 위험물질 분사 등의 우려가 있으니 접근하지 마시고 즉시 군부대(1338)나, 경찰서(112)에 신고하여 주시기 바랍니다.

풍선에 매달린 적재물 등이

- 야외 활동 중인 사람이나 차량·주택 지붕 등에 낙하하면서 피해를 발생시킬 수 있으므로 낙하물에 유의하시기 바랍니다.

북한의 대남 풍선에는 발열장치가 장착되어 있어

- 화재나 산불을 유발할 수 있으므로, 풍선에 의한 화재나 산불 발견 시 즉시 소방서(119)나 지자체, 산림청 산불상황실(042-481-4119)에 신고하여 주시기 바랍니다.

비상사태 시 대응 요령

1. 가정 등으로 복귀 30
2. 생필품 사재기 자제 및 배급제 실시 협조 31
3. 비상물자 사전 준비 32
 - 1) 비상물자 준비 요령
 - 2) 가족 비상연락카드 준비

비상사태 발생 시
가정 등으로 복귀



동원대상자는
집결지로 응소





더 많은 내용이
궁금하다면?



비상물자의 주기적인
확인·점검과
교체는 필수!



오늘도 안전에 한 걸음 가까이!



03

비상사태 시 대응 요령



비상사태란 : 전시 · 사변이나 이에 준하는 비상 시를 말합니다.(비상대비에 관한 법률 제2조)

국가 비상사태가 발생하면

정부는

- 총무사태·통합방위사태·민방위사태 등을 선포하여 민·관·군이 함께 힘을 모아 대응합니다.
- 필요시 국가동원령을 선포하여 전쟁 수행 등에 필요한 인력·물자·장비 등을 동원하여 국가적 위기를 극복합니다.
- 국민 생활 안정을 위해 생활필수품 유통을 관리하고, 필요시 배급제를 실시합니다.



1. 가정 등으로 복귀



비상사태가 선포되면, 일반 국민들은 즉시 가정으로 복귀합니다.

- 비상사태 대응 차량의 원활한 소통을 위해 일반 차량의 운행이 제한될 수 있으므로, 대중교통 수단을 이용합니다.
- 단전 · 단수에 대비하여 손전등(건전지), 양초, 라이터(성냥)를 준비하고, 욕조나 큰 그릇에 물을 받아 두고 아껴 써야 합니다.
- 집 밖으로 나오지 말고, TV · 라디오 등을 통해 민방위 방송을 계속 들으면서 정부의 안내에 따라야 합니다.
- 통화량 급증으로 통신망이 마비되지 않도록 불필요한 전화 사용은 자제합니다.

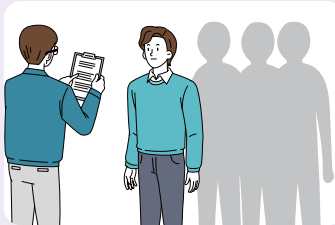


국가 동원령이 선포되면, 동원 대상 인력·물자·장비는 사전에 지정된 집결지로 응소합니다.

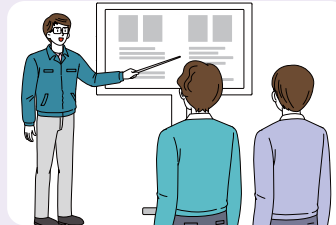
| 국가동원령 선포 시 |



지정된 집결지로 모임



동원 관계자에게 집결 신고



임무수행 관련 교육

- 집결지로 가기 전에 가족들에게 동원 사실(일시, 장소)을 알리고, 본인이 없더라도 가족들이 현 상황을 잘 극복할 수 있도록 비상대비물자 준비 및 주변 대피소 등을 숙지시켜 주어야 합니다.
- 집결지에 도착하면 관계자에게 신고하고, 통제에 따라 행동하며, 임의로 집결지를 이탈해서는 안 됩니다.
- 장비가 동원 대상인 경우에는 정상적인 가동에 필요한 수리 부속품 등을 함께 갖추고 동원에 응해야 합니다.
- 동원 응소 후에는 통제에 따라 임무수행에 필요한 소정의 교육을 받고, 지시받은 임무를 수행합니다.

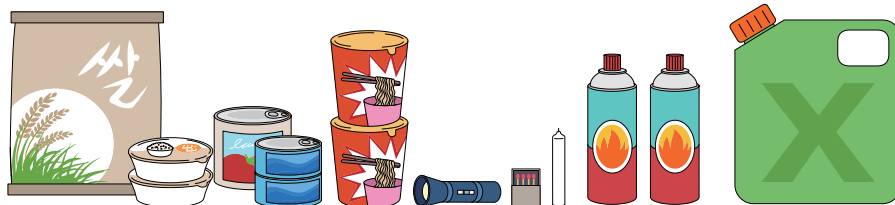
2. 생필품 사재기 자제 및 배급제 실시 협조



생활 필수품을 사재기하지 말고 정부의 배급제 실시에 협조합니다.

- 정부는 비상사태 발생 시 중요 생필품을 지정하여 수급을 관리하고, 사재기, 가격 폭등 등으로 유통이 어려운 품목은 필요시 배급제를 실시합니다.

| 생활 필수품 예시 |



쌀, 곡류, 밀가루, 통조림, 라면, 손전등, 건전지, 양초, 성냥, 휴대용 부탄가스, 식수, 유류(난방, 취사) 등



3. 비상물자 사전 준비

1) 비상물자 준비 요령

평상시 가정에서는 비상사태에 대비하여 생활필수품, 상비약품 및 화생방 대비용품 등을 구비하고, 주기적으로 물자의 유통기한을 확인하고 관리하여야 합니다.

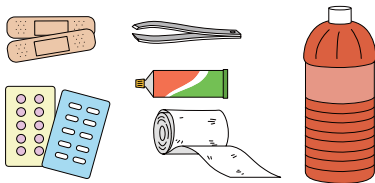
| 비상용 생활필수품 |



- 식량·식수 : 쌀, 라면, 통조림, 식수 등 30일분
- 취사도구 : 식기, 버너, 부탄 캔(15개 이상)
- 침구 및 의류 : 담요, 내의, 방한용 여벌 옷 등
- 세면도구, 화장지, 물티슈 등 개인 위생용품
- 라디오(건전지), 휴대용 손전등, 양초, 성냥(라이터)

- 식량은 가급적 조리가 필요없는 식품을 선택하고, 정기적으로 유통기한을 확인하고 관리합니다.
- 한 사람당 최소 한 벌씩 추위를 막을 수 있는 따뜻한 옷과 신발을 준비해 둡니다.
- 생존배낭(대피용)과 중복되는 물품은 배낭, 캐리어 등에 보관하고, 유통기한이 있는 품목은 정기적으로 교체해 주어야 합니다,

| 가정용 상비약품 |

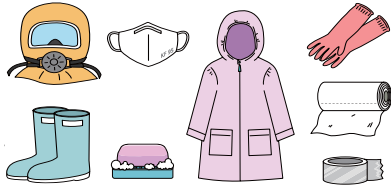


의약품 : 소독제, 해열진통제, 소화제, 지사제, 화상연고, 지혈제, 소염제 등

의약 외품 : 핀셋, 가위, 붕대, 탈지면, 반창고, 삼각건 등

- 의약품은 가족 구성원의 특성을 고려하여 어린이나 노약자에 맞는 약품을 추가로 준비합니다.
- 환자가 있다면, 최근 처방전을 준비합니다.

| 화생방 대비 물품 |



- 화생방 방독면 또는 마스크, 수건
- 비옷, 고무장갑, 고무장화 또는 기타 보호의
- 대형 비닐, 알루미늄 테이프(문틀 밀폐용)

• 화생방 대비 물품을 준비하되, 구비하지 못했다면 화생방 대체장비 물자를 활용합니다. (참고 p.15)

2) 가족 비상연락카드 준비

비상사태에는 유·무선 통신이 마비되어 가족 및 친지와 연락이 두절될 가능성이 있기 때문에 사전에 연락처를 적어두고, 만남의 장소를 정해두어야 합니다.

만남의 장소 선정

- 평소에 가족구성원이 함께 비상사태 발생 시 만남의 장소를 선정해둡니다.
- 평소 약속한 곳이나 안전한 대피소를 만남의 장소 (1차, 2차, 3차)로 정합니다.

가족 비상연락카드 작성

- 비상연락카드에 개인사항, 가족사항, 혈액형, 복용약 등을 적습니다.
- 집, 직장, 학교 등의 연락처를 적어둡니다.
- 신고·구호 및 정부 관련기관의 연락처를 적어둡니다.

가족 비상연락카드(예시)

개인사항(나)			가족 만남의 장소	
이름	생일	혈액형	1	
			2	
			3	
직장/학교	복용약	특이사항	가족외 비상 연락망	
연락처				
주 소				
가족사항				
관계	(이름) (생일) (연락처)		비상시 신고·구호·정부기관 연락처	
	(주소)		긴급구조 119	범죄신고 112
	(직장/학교)		군부대 1338 (수상한사항)	질병청 1339 (생화학의심)
			정부민원안내 110	시·군·구 읍·면·동

인명·시설 피해 시 행동 요령



- 1. 대형건물 붕괴·화재 시 행동 요령 36
- 2. 전기, 물, 가스 공급 중단 시 행동 요령 38
- 3. 인명 구조 및 피해 복구 지원 39

건물 붕괴 화재 시
계단을 이용



대피 시 방석 등으로
머리를 보호





더 많은 내용이
궁금하다면?



인명피해 시
현월에 동참



피해 신고 및
복구 지원





04

인명·시설 피해 시 행동 요령

침착한 행동으로 피해 최소화

대형건물이 붕괴될 때 많은 사람들은 극도의 혼란과 공포심으로 판단력이 흐려져 피해가 더욱 확산될 수 있습니다. 이럴 때일수록 최대한 침착하게 대피해야 안전할 수 있습니다.

1. 대형건물 붕괴·화재 시 행동 요령

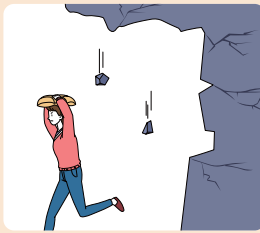
| 건물 붕괴 · 화재 시 행동요령 |



비상구 확인 가장
가까운 비상구(EXIT)를
찾아 질서있게 이동



엘리베이터 이용 금지
정전 · 화재 등이 발생할 수
있어 계단 이용



안전사고 위험 유의
벽돌, 유리 등 건축물
파편에 부상 주의



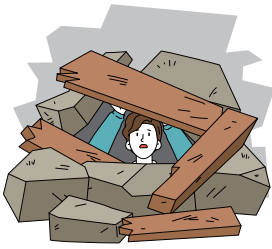
건물 밖으로 대피
건물 붕괴를 대비해
최대한 먼 곳으로 대피



엘리베이터를 이용한 대피의 문제점

- 일정 시간 엘리베이터 문 앞에서 기다려야 할 경우 화재, 연기에 노출
- 엘리베이터가 화재 층에 자동으로 멈춰서 문이 열리면 화상, 인명피해 위험
- 많은 사람들이 엘리베이터에 몰리는 경우 정상 운행이 불가능
- 사고로 정전되어 엘리베이터가 정지되어 탑승객이 갇히는 결과 초래
- 소화전, 스프링클러의 물이 엘리베이터의 전원 및 배선을 합선시켜 고장 위험

| 건물 붕괴로 잔해에 고립 시 행동 요령 |



무리한 탈출시도 금지



편안한 자세 유지



위치 알림 구조요청

- 무리하게 빠져나오려 하지 말고, 가급적 편안한 자세를 유지합니다.
- 손전등 불빛을 비추거나 파이프 등을 두드려 구조 요청을 합니다.
- 누출가스로 인한 폭발 위험이 있으므로 성냥, 라이터 등을 사용해서는 안됩니다.
- 가급적 휴대폰, 무전기 등의 발신음을 주기적으로 보내야 합니다.

| 건물 화재 시 행동 요령 |



호흡기 보호



문 손잡이 온도 확인



바닥에 뒹굴어 불씨 제거

- 입과 코를 막고 낮은 자세로 대피합니다.
- 출입문 손잡이가 뜨거우면 문밖에 불이 난 상태이므로 다른 통로로 대피합니다.
- 옷에 불이 붙으면 바닥에 뒹굴어 불씨를 제거합니다.



2. 전기, 물, 가스 공급 중단 시 행동 요령

전기, 물, 가스공급 중단

비상시 전기, 물, 가스 등의 공급이 제한될 수 있습니다. 국민 각자가 할 수 있는 행동요령을 확인하고 대비해야 합니다.

1) 단전 시 행동 요령

- 정부는 비상 시에도 전력을 정상적으로 공급하되, 불필요한 곳에는 전력 공급을 제한할 수 있습니다.
- 병원, 산업시설 등 주요 시설 및 아파트 단지에는 비상 자가 발전기가 설치되어 있습니다.

국민행동요령

- 가정에서는 손전등(건전지), 양초, 라이터(성냥) 등을 미리 준비해 두고 불필요한 전력소비를 자제해야 합니다.
- 평소에 비상 자가 발전기를 정기적으로 점검하고, 연료를 가득 채워 항상 가동이 가능하도록 준비해 두어야 합니다.

2) 단수 시 행동 요령

- 정부는 비상 시에 물을 제한적으로 공급할 수 있습니다.
- 부분 단수 시에는 급수차량 및 병물 지원, 먹는 샘물 공급업체 동원 등으로 먹는 물을 공급할 수 있습니다.
- 공동주택 단지에는 저수조 시설 등이 설치되어 있고, 지역별로 민방위 비상 급수 시설이 설치되어 있습니다.

국민행동요령

- 가정에서는 단수에 대비하여 물탱크, 욕조, 양동이 등에 물을 충분히 담아 두고 최대한 아껴 써야 합니다.

3) 가스공급 중단 시 행동 요령

- 정부는 비상 시에도 도시가스를 안정적으로 공급할 수 있도록 긴급 복구 계획 등을 세워 놓고 있습니다.
- 가스시설 피해 등으로 가스공급이 중단된 지역에는 취사와 난방을 위해 부탄 캔과 유류 등을 지급할 수 있습니다.

국민행동요령

- 가정에서는 평소 휴대용 버너와 부탄 캔(15개) 등을 미리 준비해 두고 비상 시에는 최대한 아껴 써야 합니다.

3. 인명 구조 및 피해 복구 지원

1) 인명피해 발생 시

피해 발생 지역 인근 주민들은 긴급 인명구조 활동에 적극 참여하며, 응급조치에 기본적인 소양이 있는 국민이라면 내 가족의 일이라 생각하고 자발적으로 참여합니다.



가정 및 직장에서 구급약을 활용하되 가능한 빨리 전문가의 도움을 요청해야 합니다.

- 각 가정과 직장에 있는 구조장비와 구급약을 활용하여 인명구조 활동을 도와야 합니다.
- 부상자, 노약자 등 부상이나 위험정도에 따라 우선순위를 정하여 침착하게 구조합니다.
- 인명피해가 크게 발생하면 자발적으로 헌혈 등에 동참합니다.
- 화생방 공격으로 오염된 환자는
 - 전문가의 지시에 따라 오염지역 밖으로 신속히 옮긴 후
 - 옷을 벗기고 오염된 피부를 비눗물로 씻어 준 후 호흡이 편하도록 해 주어야 합니다.

2) 시설피해 발생 시

도로, 건물, 상수도관 등 시설 피해 발견 시 소방서 · 경찰서 · 지자체 등에 신고하고 복구 활동에 동참합니다.

- 피해 현장에 일반 차량과 주민의 접근을 통제하고, 타기 쉬운 물건이나 위험물 등은 우선 제거합니다.
- 고압전선 제거 등 특수 기술이나 장비가 필요한 경우에는 관계기관에 신고하여 제거토록 합니다.
- 불발탄 등 발견 시에는 군부대에 신고합니다.
- 각자 가지고 있는 소화기 등 물자를 이용하여 응급복구 작업에 동참하여 피해를 최소화합니다.
- 화생방 공격으로 오염된 시설과 장비는 세제 등을 이용하여 깨끗이 씻어야 합니다.



부상자 응급조치요령

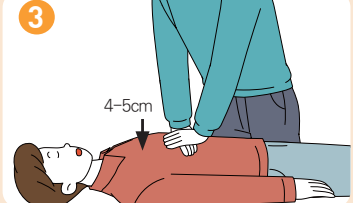
심폐소생술(호흡과 심장이 정지된 환자)



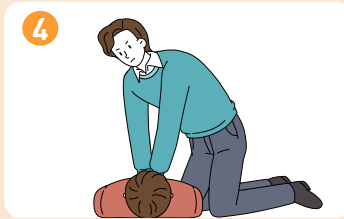
1 환자의 어깨를 두드리고
'괜찮으세요?'라고 물어봅니다.
움직임이나 소리 반응이 없다면
119에 신고 후 환자의 얼굴과 가슴을
10초 이내로 관찰하여 호흡이 있는지
확인합니다.



2 환자를 평평한 바닥에 눕힌 뒤
환자 옆에 무릎을 꿇고 앉으세요.
가슴의 정 중앙에서 약간 아래 부분
(흉골의 아래쪽 절반)에 한 손바닥을
올려 놓고 그 위에 다른 손을 겹친 후



3 무릎을 대고 반쯤 선 자세로
양 팔꿈치가 굽혀지지 않게 쪽 펴고
겹쳐 놓은 양 손바닥으로 5cm 깊이로
가슴을 누르세요.
(손가락은 펴거나 깎지를 끼서 가슴에
닿지 않도록 유의)



4 펌프질을 하듯이 빠르고 강하게
1분에 100~120회 속도로 계속
가슴을 누르세요.
(1초에 2회 정도)



5 압박을 할 때에는 "하나, 둘, 셋, —
서른" 하고 세어가면서 하고 30회의
압박이 끝나면 2회의 인공호흡을
합니다.
구급대가 현장에 도착할 때까지
반복하여 시행합니다.

인공호흡(호흡이 정지된 환자)



1 한손 엄지와 검지로 콧망울을 꼭 쥐어
공기가 새지 않도록 막고
다른 손으로 턱을 잡아 들어올려
이마가 젖혀지도록 합니다.

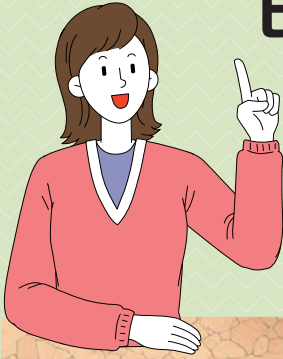


2 입으로 부상자의 입을 완전히 덮어
공기를 불어 넣어 가슴이 부풀어
오르는 것을 확인한 후 연속하여
3회 정도 빠르게 불어 넣은 후



어른은 5초에 1회 어린이는 3초에
1회 간격으로 공기를 불어 넣어 줍니다.
환자의 호흡이 돌아올 때까지
시행합니다.

비상시 국민행동요령 알아야 안전하다



긴급 구조 **119**



정부민원안내 **110**



범죄 신고 **112**



수상한 사람과 의심 물건
1338





비상시 국민행동요령 **알아야 안전하다**

발 행 일 | 2025년 7월

발 행 처 | 행정안전부 위기관리지원과



비상시 국민행동요령

알아야 안전하다



e-book



리플릿



행정안전부