

“



코로나19 극복!

정부

지원사업

주요 혜택 이렇게 신청하세요

”

총 32조원 수준

행정부 기초치 20.5조원, 추경 11.7조원 ※ 중복소요 0.7조원 제외

1 1단계 지원

- 업종 · 분야별 **긴급지원 대책** (2.5~2.20 발표)
※ 중기·소상공인, 자동차부품, 관광·외식, 항공·해운, 지역경제, 수출기업 등 8개 대책 + 방역 대응을 위한 목적예비비 지원 등



4조원

2 2단계 지원

- 행정부 · 유관기관 등 **독자적 패키지 지원** (2.28 발표)
※ 코로나19 파급영향 최소화 및 조기극복을 위한 민생경제 종합대책



16조원

- 1 행정부 스스로 즉시 시행 가능한 **재정(2.8조원) · 세제(1.7조원) · 금융(2.5조원)** 지원
 - ✓ (민생경제 안정 I) 소상공인 · 중소기업의 피해 회복기반 마련
 - ✓ (민생경제 안정 II) 비상 지역경제 지원체계 가동
 - ✓ (경제활력 보강 I) 내수회복 지원(先내수침체 방지 및 後분위기 반전)
 - ✓ (경제활력 보강 II) 투자 및 수출 활력 제고 노력 강화

- 2 공공 · 금융기관 등 **정책공조 및 협력 강화(약9조원)** * 한은5.0, 공공기관0.5, 금융3.7

3 3단계 지원

- **추가경정 예산** (3.17, 국회통과)
※ 세출확대(10.9조원) + 세입경정(0.8조원)



11.7조원

- 1 감염병 검역 · 진단 · 치료 등 **방역체계 보강 · 고도화(2.1조원)**
- 2 **소상공인 · 자영업자 피해 회복**을 위한 적극적 지원(4.1조원)
- 3 **취약계층의 생활안정**을 위한 **한시지원 프로그램** 도입(3.5조원)
- 4 **침체된 지역경제 고용안정과 소비 회복** 지원(1.2조원)

※ 특별재난지역으로 선포된 대구·경북 지역에 약 1.7조원 별도 배정

'20년 코로나19 극복 추경



규모

총 11.7조원

세출확대 10.9조원 + 세입경정 0.8조원

주요 특징

- 1 1~2단계 포함 32조원 수준의 민생경제 종합대책
- 2 소상공인 · 중소기업, 취약계층, 대구 · 경북 지역 중점 지원

중점투자방향

- 1 방역체계 고도화
- 2 소상공인 · 중소기업 회복
- 3 민생 · 고용안정
- 4 지역경제 · 상권 살리기

1 감염병 방역체계 고도화 : 2.1조원

- 1 **감염병 대응역량 강화** 2천억원
- 감염병 전문병원 · 음압병상 · 구급차 확충, 마스크 공급 확대 등
- 2 **의료기관 손실보상 등** 1조 4천억원
- 감염병 환자치료병원, 폐쇄 의료기관 등
- 3 **격리치료자 생활지원 · 의료기관 용자 등** 5천억원
- 입원 · 격리치료자 생활지원비, 유급휴가지원, 경영안정 자금 용자지원, 파견의료인력 인건비 등

2 소상공인 · 중소기업 회복 : 4.1조원

- 1 **경영자금 지원** 3조 1천억원
- 저금리 자금공급, 특례보증, P-CBO확대 등
- 2 **경영부담 경감** 5천 8백억원
- 인건비 부담 경감, 자발적 임대료 인하, 전기료 감면 등
- 3 **피해점포 · 전통시장 회복지원** 3천 7백억원
- 피해점포 회복, 전통시장 공동마케팅 지원

3 민생 · 고용안정 : 3.5조원

- 1 **민생안정 · 소비여력 제고** 2조 9천억원
- 저소득층 소비쿠폰, 노인일자리 쿠폰*
- 아동 특별돌봄 쿠폰 지원, 양육수당 대상 확대 등
- 긴급복지, 건강보험료 감면(하위 20%), 워라밸 일자리 장려금
- 2 **고용시장 피해 최소화 노력** 5천 5백억원
- 취업성공패키지 확대, 사회보험료 부담 경감 등

4 지역경제 · 상권 살리기 : 1.2조원

- 1 **특별재난지역 복구** 4천억원
- 특별재난지역 내 원활한 피해복구와 소상공인 생계안정 등을 위한 재난대책비 지원
- 2 **고용안정 및 지역상권 활성화** 4천 7백억원
- 지역별 고용안정사업 및 특고 · 일용직 등 고용안정 지원, 지역사랑상품권 발행 확대 등
- 3 **교부세 · 교육재정교부금 지원 등** 2천 9백억원
- 지방재정 보강 및 초 · 중 · 고 방역소요 지원

대구 · 경북지역 특별지원 : 1.7조원

- 1 **특별재난지역 선포에 따른 차질없는 후속 지원** 7천 5백억원
- 재난대책비, 피해점포 회복지원, 전기료 · 건보료 감면
- 2 **대구 · 경북 피해 소상공인 · 중소기업 대상 긴급자금 지원** 7천 2백억원
- 긴급 경영자금 용자, 특례보증 및 매출채권보험 확대 등
- 3 **대구 · 경북 취약계층 생계지원 및 고용 안정** 1천 9백억원
- 지역고용대응 특별지원, 긴급복지, 지역특화산업육성 등



추경사업 수혜계층



1 감염병 방역체계 고도화 : 2.1조원

① 의료기관

- 방역조치 이행에 따른 손실보상 **3천5백억원**
* 추후 손실보상 확대 등 목적예비비 1조원 보강
- 의료기관 경영안정화 융자자금 **4천억원**
- 입원치료 음압병상 **300개** 확충
- 보건소에 음압구급차 **146대** 신규보급

② 격리·확진자

- 가구원수 및 격리기간에 따라 생활지원비 지원
* 1인 월 최대 45.5만원 ~ 5인 이상 월 최대 145.8만원
- 사업주에 日 13만원 한도 내 유급휴가비 지원

3 민생·고용안정 : 3.5조원

① 저소득층·취약계층

- 저소득층 169만 가구에 소비쿠폰 월 22만원(2인가구 최대지원액) 지급(4개월분)
- 아동수당 대상자 263만명에 소비쿠폰 월 10만원 지원(4개월분)
- 노인일자리사업 참가자 54만명에 지역사랑상품권 등(월 5.9만원 추가, 총 14만원) 지급
* 공익활동형 참여자 보수: (現) 월 27만원 → (改) 현금 18.9 + 상품권 14.0 = 32.9만원
- 위기사유로 생계유지가 곤란한 저소득층에 긴급생계비 지원(2인가구 월 77만원, 최대 6개월)
- 저소득층(건보료 하위 20%) 건강보험료 50% 감면(3개월)

② 아동양육 가정

- 근로시간 단축을 통한 맞벌이 보육지원 위해 워라벨 일자리 장려금 확대(+1.25만 가구(총 2만명), +365억원)

③ 일반 국민

- 고효율 가전제품 구매시 30만원 한도로 구매 가격의 10% 환급(0.15조원)

2 소상공인·중소기업 회복 : 4.1조원

① 소상공인

- 저금리 정책자금 공급 : 경영안정자금융자, 초저금리대출, 시중은행 이차보전
- 지역신보 특례보증 총 3.6조원 공급
- 80만개 저임금 근로자 고용 사업장에 근로자 1인당 월 7만원 보조(4개월)
※ 10인 이상 사업장: 월 4만원
- CV 피해로 인한 휴·폐업 점포 약 20만 업체 재기비용 총 0.3조원 지원

② 중소기업

- 긴급경영자금 0.6조원 등 융자 0.9조원 확대
- 신·기보 특례보증 1.9조원 공급, P-CBO 2.2조원 확대

4 지역경제·상권 살리기 : 1.2조원

① 피해지역

- 특별재난지역(대구, 경북) 내 원활한 피해복구 및 신속한 자금지원 위한 재난대책비 4천억원 지원 - 소상공인 전기료 50% 감면(6개월)
- 지역별 고용안정사업 및 특수형태근로종사자, 1인 자영업자 고용안정을 위해 2천억원 지원
* 대구·경북 700억원, 기타지역 1,300억원
- 지역특화사업 R&D 중소기업 50개사, 맞춤형 바우처 340개사 지원

② 지역상인

- 지역사랑상품권 발행규모 3조원 확대, 정부지원율 4% → 8% 상향조정(4개월)

③ 초·중·고등학교, 지자체

- 지방재정 보강, 학교 방역 소요 등을 위해 지방교부세·교육재정교부금 총 3천억원 앞당겨 정산

01 입원치료·격리자 생활지원비, 유급휴가비용 지원



지원대상 및 지원요건

- (생활지원비) 감염병예방법에 따른 입원·격리자(조치이행자) 가운데 감염병예방법의 유급휴가를 사용하지 않은 사람
- (유급휴가비용) 감염병예방법에 따른 입원·격리된 사람에게 감염병예방법 제41조의2에 따른 유급휴가를 제공한 사업주

지원혜택

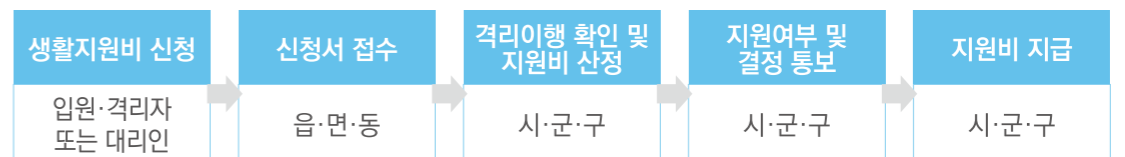
- (생활지원비) 가구원 수 기준에 따라 45만원/월 ~ 146만원/월

가구구성원 수	1인	2인	3인	4인	5인 이상
지 원 금 액	454,900원/월	774,700원/월	1,002,400원/월	1,230,000원/월	1,457,500원/월

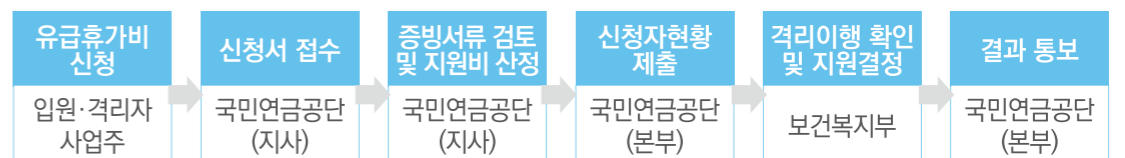
- (유급휴가비용) 개인별 임금 일급 기준으로 지급하되, 1일 상한액(13만원) 적용

지원 신청 절차

• 생활지원비



• 유급휴가비용



02 특별 돌봄 쿠폰



사업개요

- 아동양육 가구에 한시적으로 **지역사랑상품권 등***을 지급하여 경제적 부담 경감 및 지역경제 활성화
- * 지역 발행 사정 등에 따라 온누리상품권으로 대체 가능

지원대상

- 아동수당(만 7세 미만 아동) 수급 대상자

지원혜택

- 아동 1인당 월 10만원 상품권 지원(4개월분)

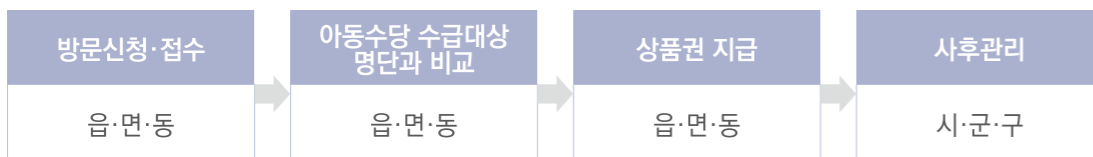
지원시기

- '20. 3월 중 사업지침(복지부)에 포함하여 안내 예정

지원 신청 절차

- 주소지 관할 읍·면·동 주민센터에 방문하여 신청 후 상품권 등 수령

* 즉시 지급이 어려운 경우, 개인정보 등 동의를 받아 등기우편 발송



03 저소득층 한시생활지원



사업개요

- 기초생활수급자 등 저소득층 대상 한시적 생활지원을 통해 **생활안정 도모** 및 소비여력 제고

지원대상 및 지원요건

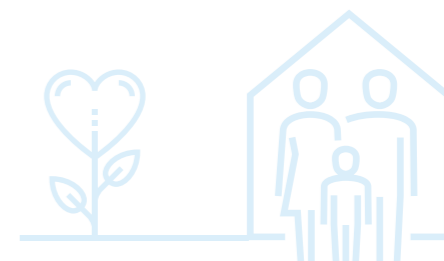
- 기초생활수급자 약 138만 가구

지원혜택

- 4개월간 총 40~52만원 상당(1인 가구 기준) **상품권**(온누리상품권, 지역사랑상품권) 등 지원
- (생계·의료급여 수급자) 월 13만원
- (주거·교육·차상위) 월 10만원
- ※ 가구원수별 단가는 균등화 지수 등을 감안하여 산출 예정

지원 신청 절차

- 주소지 관할 읍·면·동 주민센터 방문하여 신청후 상품권 등 수령



04 노인일자리 및 사회활동지원



사업개요

- 어르신이 활기차고 건강한 노후생활을 영위할 수 있도록 다양한 일자리 · 사회활동을 지원

지원대상

- 만 65세 이상 기초연금수급자로서 공익활동 참여자

지원요건

- 상품권 지급월 기준 노인일자리 공익활동 대상자로 선발되어 활동 중인 참여자

지원혜택

- 공익활동 참여자 중 활동비 일부(30%)를 상품권 수령 희망시 기존 활동비에 5만 9천원(온누리 또는 지역사랑상품권) 추가 지급

* (現) 월27만원 지급 → (改) 현금 18.9만원+상품권 14.0만원 = 32.9만원 지급

지원 신청 절차

- 상품권 수령 동의서 제출(노인 일자리 수행기관) → 상품권 수령(판매처(금융기관))

※ 매월 노인일자리 활동비 지급 시 상품권 함께 지급 예정

05 긴급복지



사업개요

- 갑작스러운 위기상황에 처하여 생계유지가 어려운 저소득 가구에 긴급 생계 · 의료 · 주거 등 지원

지원대상 및 지원요건

- 위기사유에 해당되고 소득 · 재산기준을 충족한 가구

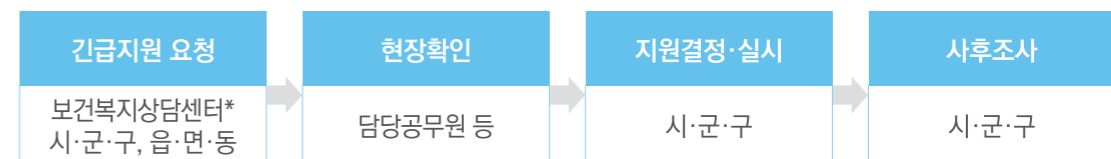
* (소득기준) 기준 중위소득 75%이하

(재산기준) 대도시 188백만원, 중소도시 118백만원, 농어촌 101백만원

지원혜택

종류	지원내용	지원금액	최대횟수
생계	• 식료품비, 의복비 등 1개월 생계유지비	1,230천원(4인기준)	6회
의료	• 각종 검사, 치료 등 의료서비스 지원 - 300만원 이내(본인부담금 및 비급여 항목)	300만원 이내	2회
주거	• 국가·지자체 소유 임시거소 제공 또는 타인 소유의 임시거소 제공 - 제공자에게 거소 사용 비용 지원	643.2천원 이내 (대도시, 4인기준)	12회
복지 시설 이용	• 사회복지시설 입소 또는 이용서비스 제공 - 시설운영자에게 입소 또는 이용비용 지급	1,450.5천원 이내 (4인기준)	6회

지원 신청 절차



* 국번없이 129, 24시간 긴급지원 상담, 시·군·구로 연계

06 소상공인지원(융자)



사업개요

- 코로나19 확산으로 매출액 감소 등 어려움을 겪는 소상공인에게 저금리 융자 지원

지원대상

- 「소상공인 보호 및 지원에 관한 법률」 제2조의 소상공인
 - * 도박·사치·향락, 부동산 투기, 법무·세무 등 전문서비스, 금융, 보험업 등은 제외

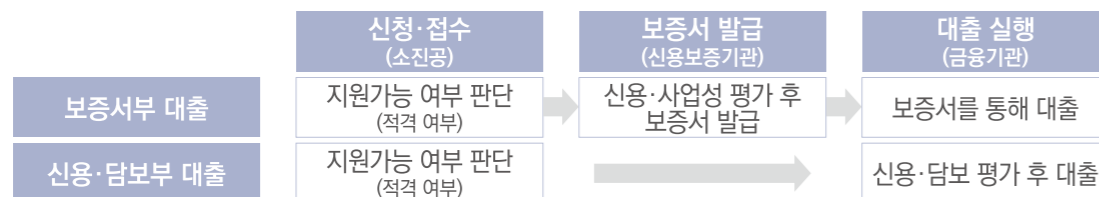
지원요건

- 전년 동기 대비 매출액이 10% 이상 감소한 경우

지원혜택

- 대출한도 7천만원, 대출금리 1.5%, 대출기간 5년(2년 거치 3년 상환)

지원 신청 절차



- (구비서류) 실명확인증표, 사업자등록증 사본, 상시근로자 확인 가능 서류, 매출액 확인서류, 매출액 10% 감소 확인 서류*

* 상시근로자 및 매출액 확인 서류는 소상공인 여부 확인을 위해 필요, 소상공인확인서가 있는 경우 불필요

* VAN사 또는 카드사를 통한 매출액, POS로 확인된 매출액 등

07 소상공인역량강화 (코로나19 피해점포 지원)



사업개요

- 코로나19로 인한 피해 소상공인에 대한 재개점 지원 등 경영 정상화 지원

지원대상

- 코로나19 확진자 방문으로 일시 폐업점포, 매출없이 일정기간 휴업점포

지원요건

- 위생·방역, 재개점 행사, 재료비 등 한도 내 지원(임대료, 인건비 제외)
 - * 사업집행시 지원내용은 일부 변동 될 수 있음

지원혜택

- (확진자 방문에 따른 폐업점포) 점포당 3백만원
- (휴업점포) 점포당 1백만원

지원 신청 절차

- (첨부서류) 지자체(시·군·구)가 발급한 확진자 방문 확인서 등
- 사업추진절차



08 일자리 안정자금 지원 (코로나19 영세사업장 인건비 지원)



사업개요

- 코로나19 영향에 따른 **소상공인 경영부담 경감** 등을 위해 **근로자 1인당 일정 금액**을 지원

지원대상 및 지원요건

- **30인 미만 근로자를 고용중인 사업주***

* 기존 일자리안정자금 지원요건을 충족하는 사업장에 추가지원

(예외) : ① 공동주택 경비·청소원(全 규모)

② 사회적기업·장애인직업재활시설·자활기업 등 종사자(全 규모)

③ 55세 이상 고령자(300인 미만 까지)

④ 고용위기지역·산업위기대응지역 종사자(300인 미만 까지)

(지원제외) : 고소득 사업주(과세소득 3억 초과), 임금체불 명단 공개 사업주, 국가 등 공공부문, 인건비 재정지원사업주 등

지원혜택

- 1개월 이상 고용이 유지된 **월평균보수 215만원 이하 근로자에게, 10인 미만 사업장은 1인당 7만원, 10인 이상 사업장은 1인당 4만원** 추가지원(4개월 한시)

※ (예) 5인 미만 사업장 근로자 1인당: (기존) 11만원 → (변경) 18만원(4개월간)

지원 신청 절차



09 워라밸 일자리 장려금



사업개요

- **전일제 근로자**가 필요한 때(가족돌봄, 본인건강, 은퇴준비, 학업 등)에 **근로시간을 단축하여 근무**할 수 있도록 지원

지원대상

- **근로시간 단축제도를 도입**하고, 근로자의 요청에 따라 **근로시간 단축을 허용한 사업주**

지원요건

- ①근로시간 단축제도 도입, ②근로자 신청에 따라 주 15~35시간으로 근로시간 단축, ③단축기간 최소 2주 이상 ④전자·기계적 방법에 의한 근태관리(월 5회 이상 누락시 지원 제외) ⑤근로시간 단축 개시일로부터 6개월 이내에 지원금 신청

지원내용

- **임금감소보전금, 간접노무비, 대체인력지원금** 지원

지원내용	지원수준	지원 대상
임금감소보전금	주 15~25시간으로 단축 : 월 최대 60만원 주 25~35시간으로 단축 : 월 최대 40만원	모든 기업
간접노무비	근로자 1인당 40만원	중소·중견기업
대체인력 지원금	우선지원대상기업 : 월 최대 80만원 그 외 기업 : 월 최대 30만원	모든 기업

* 자세한 내용은 고용보험 홈페이지(www.ei.go.kr) 공지사항 및 일생활균형 홈페이지(www.worklife.kr) 공지사항의 워라밸일자리 장려금 안내문 참고

지원 신청 절차

- 근로시간 단축을 사용하고 1개월 후 매월 단위 신청
- 장려금 신청서 작성 및 관련서류* 첨부하여 고용보험홈페이지(www.ei.go.kr) 또는 관할 고용센터(기업지원부서)에 신청
 - * 임금대장, 임금지급증빙서류, 취업규칙, 사업주확인서, 근태관리자료 등
- 고용센터에서 접수 후 10일 이내 심사 후 지급(공휴일 제외)

10 소상공인 초저금리 대출



사업개요

- 소상공인 · 자영업자에게 **대출시점의 기준금리***(1.5% 내외)를 **대출 금리로 적용**하여 **특별자금 지원**

* 대출 실행시점의 KORIBOR 1년물 금리 적용

지원대상

- **보증기관**(신 · 기보, 지신보)의 **특례보증서를 발급받은 소상공인* · 자영업자****

* 광 · 제조 · 건설 · 운수업은 상시근로자 수 10인 미만(그 외 업종 5인 미만)

** 통상 개인사업자를 통칭

지원내용

구 분	신용보증기금	기술보증기금	신용보증재단
자금종류	· 운전자금		
대출금리	· 대출 실행시점 기준금리		
보증비율	· 90 → 100%		
보 증 료	· 평균 0.8% → 0.5%		· 고정보증료 0.9 → 0.6%

지원혜택

- **시중금리보다 낮은 금리**(1.5% 내외)로 기업의 **긴급경영자금**을 지원

지원 신청 절차

- 은행 상담 → 보증기관 상담 및 접수 → 보증서 발급 → 대출심사 및 실행

* 은행방문 前 필요서류, 지원절차 등은 콜센터를 통해 상담 가능

(☎ 1588-2588, 1566-2566)

“

코로나19 극복!

정부 지원사업

주요 혜택 이렇게 신청하세요

”



기획재정부