

호남권 감염병 주간 소식지

※ 자료원: 질병관리청 감염병포털, 방역통합정보시스템, 잠정통계



호남권 전체 감염병(2~3급) 현황

24주 호남권 감염병 발생 현황
(인구 10만 명당)

6.1 [전국 5.3]

총 340명 발생 전주(368명) 대비 ▼7.6%

광주광역시

6.6



총 93명 발생
전주 대비
▲17.7%

전북특별자치도

8.0



총 139명 발생
전주 대비
▼2.8%

전라남도

4.4



총 78명 발생
전주 대비
▼31.6%

제주특별자치도

4.5



총 30명 발생
전주 대비
▼6.3%

전주 대비 증가¹⁾

· C형간염

- 최근 2주 연속 증가

* (20주)9명 → (21주)12명 → (22주)10명 → (23주)13명 → (24주)14명

· A형간염

- 전주(8명) 대비 25.0%(2명) 증가

* (20주)9명 → (21주)9명 → (22주)9명 → (23주)8명 → (24주)10명

전년 대비 증가

· 장출혈성대장균

- 전년(14명) 대비 64.3%(9명) 증가

* (19년)9명 → (22년)16명 → (24년)14명 → (25년)14명 → (26년)23명

· 수두

- 전년(1,583명) 대비 50.4%(798명) 증가

* (19년)5,320명 → (22년)932명 → (24년)2,760명 → (25년)1,583명 → (26년)2,381명

호남권 전수감시 현황

발생이 많은 감염병²⁾

수두 146명

전주대비 감소

CRE 93명

전주대비 증가

결핵 37명

전주대비 증가

최근 5주 발생 추이



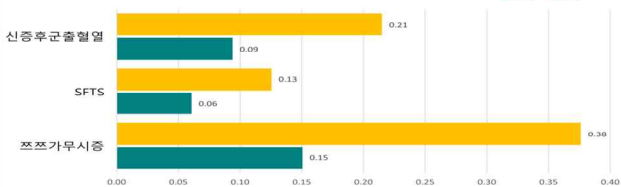
누적 전국 대비 발생률이 높은 감염병³⁾

프프가무시증
2.5배

신증후군출혈열
2.3배

SFTS
2.1배

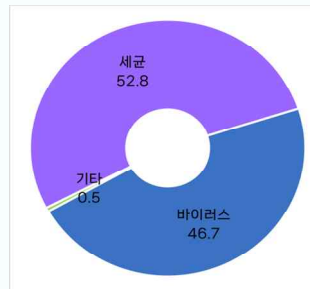
누적 발생률 (인구 10만명당)



전국 표본감시 현황

표본감시 장관감염증 현황

장관감염증 환자 827명, 전주대비 증가
세균 52.8%, 바이러스 46.7%, 기타 0.5% 차지



세균⁴⁾

캠필로박터균 170명(20.6%)
살모넬라균 134명(16.2%)
병원성대장균 119명(14.4%)

바이러스⁴⁾

노로바이러스 155명(18.7%)
장내 아데노바이러스 94명(11.4%)
그룹 A형 로타바이러스 57명(6.9%)

캠필로박터균

전주 대비 23.2% 증가,
지속 증가 추세



노로바이러스

정점 이후 감소 추세이나
지속 발생 유지



1) 전주 대비 증가 감염병: 발생 수가 2주 이상 연속으로 증가하거나, 전주 대비 증가율이 큰 상위 2개 감염병

2) 발생이 많은 감염병: 호남권 급증 발생이 많은 감염병 상위 3개 감염병

3) 전국대비 발생률이 높은 감염병: '26년 누적 전국 발생 수가 10명 이상 감염병 중 인구 10만명당 발생률이 전국 대비 호남권이 높은 상위 3개 감염병

4) 전국 표본감시 장관감염증 중 차지비율 높은 상위 3개 감염병

호남권 전수감시 감염병 발생 현황(2026년 24주차)

감염병	주간(2026.6.7.~2026.6.13.)												연간 누계(2025.12.28.~2026.6.13.)																	
	전국		호남권		광주		전북		전남		제주		전국		호남권				광주			전북			전남			제주		
	24주	24주	23주	24주	23주	24주	23주	24주	23주	24주	23주	'26	'26	'26	'25	증감(%)	'26	'25	증감(%)	'26	'25	증감(%)	'26	'25	증감(%)	'26	'25	증감(%)		
결핵	265	37	32	10	1	14	14	11	14	2	3	6,492	877	854	2.7	153	125	22.4	284	289	△1.7	365	367	△0.5	75	73	2.7			
수두	844	146	173	35	28	64	68	24	59	23	18	16,847	2,381	1,583	50.4	573	381	50.4	864	410	110.7	514	580	△11.4	430	212	102.8			
홍역	0	0	0	0	0	0	0	0	0	0	0	7	1	19	△94.7	0	7	△100.0	1	0	순증	0	10	△100.0	0	2	△100.0			
장티푸스	0	0	0	0	0	0	0	0	0	0	0	10	1	0	순증	1	0	순증	0	0	-	0	0	-	0	0	-			
파라티푸스	6	0	0	0	0	0	0	0	0	0	0	11	2	0	순증	0	0	-	1	0	순증	1	0	순증	0	0	-			
세균성 이질	0	0	0	0	0	0	0	0	0	0	0	17	0	7	△100.0	0	2	△100.0	0	3	△100.0	0	2	△100.0	0	0	-			
장출혈성 대장균감염증	11	4	1	1	1	0	0	2	0	1	0	135	23	14	64.3	9	5	80.0	5	1	400.0	4	8	△50.0	5	0	순증			
A형간염	28	10	8	4	4	4	4	2	0	0	0	799	145	101	43.6	22	17	29.4	89	46	93.5	21	24	△12.5	13	14	△7.1			
백일해	0	0	0	0	0	0	0	0	0	0	0	163	22	609	△96.4	5	129	△96.1	5	141	△96.5	11	216	△94.9	1	123	△99.2			
유행성이하선염	138	11	19	2	4	3	6	4	7	2	2	2,387	294	346	△15.0	86	81	6.2	83	91	△8.8	85	119	△28.6	40	55	△27.3			
풍진	0	0	0	0	0	0	0	0	0	0	0	0	0	0	-	0	0	-	0	0	-	0	0	-	0	0	-			
수막구균	0	0	0	0	0	0	0	0	0	0	0	5	1	2	△50.0	0	2	△100.0	0	0	-	0	0	-	1	0	순증			
b형헤모필루스 인플루엔자	0	0	0	0	0	0	0	0	0	0	0	0	0	0	-	0	0	-	0	0	-	0	0	-	0	0	-			
폐렴구균감염증	4	1	0	0	0	1	0	0	0	0	0	227	16	25	△36.0	4	5	△20.0	3	4	△25.0	4	12	△66.7	5	4	25.0			
성홍열	122	17	20	7	12	5	0	5	7	0	1	6,236	627	444	41.2	322	213	51.2	93	94	△1.1	161	87	85.1	51	50	2.0			
VRSA†	0	0	0	0	0	0	0	0	0	0	0	2	1	0	순증	0	0	-	1	0	순증	0	0	-	0	0	-			
CRE†	1,132	93	86	29	24	39	38	23	18	2	6	23,873	2,266	1,949	16.3	603	565	6.7	941	710	32.5	569	523	8.8	153	151	1.3			
E형간염	18	3	2	0	0	1	2	2	0	0	0	339	49	57	△14.0	9	15	△40.0	12	25	△52.0	27	15	80.0	1	2	△50.0			
파상풍	0	0	0	0	0	0	0	0	0	0	0	6	2	2	0.0	0	0	-	1	2	△50.0	1	0	순증	0	0	-			
B형간염	0	0	2	0	1	0	0	0	1	0	0	103	15	19	△21.1	4	5	△20.0	3	4	△25.0	8	9	△11.1	0	1	△100.0			
일본뇌염	0	0	0	0	0	0	0	0	0	0	0	0	0	0	-	0	0	-	0	0	-	0	0	-	0	0	-			
C형간염	62	14	13	4	3	5	5	5	4	0	1	2,363	345	421	△18.1	72	73	△1.4	70	97	△27.8	178	226	△21.2	25	25	0.0			
말라리아	18	0	0	0	0	0	0	0	0	0	0	109	3	3	0.0	0	1	△100.0	2	1	100.0	1	1	0.0	0	0	-			
레지오넬라증	8	0	3	0	0	0	2	0	1	0	0	342	34	20	70.0	0	3	△100.0	11	6	83.3	10	4	150.0	13	7	85.7			
비브리오패혈증	0	0	1	0	0	0	0	0	1	0	0	2	1	0	순증	0	0	-	0	0	-	1	0	순증	0	0	-			
발진열	0	0	0	0	0	0	0	0	0	0	0	2	1	0	순증	0	0	-	1	0	순증	0	0	-	0	0	-			
쯔쯔가무시증	7	2	2	0	0	2	2	0	0	0	0	77	21	57	△63.2	0	2	△100.0	13	22	△40.9	6	28	△78.6	2	5	△60.0			
렙토스피라증	0	0	1	0	0	0	1	0	0	0	0	8	4	7	△42.9	1	2	△50.0	2	2	0.0	1	3	△66.7	0	0	-			
브루셀라증	0	0	0	0	0	0	0	0	0	0	0	1	0	1	△100.0	0	0	-	0	0	-	0	1	△100.0	0	0	-			
신증후군출혈열	1	0	0	0	0	0	0	0	0	0	0	48	12	27	△55.6	2	4	△50.0	4	7	△42.9	6	15	△60.0	0	1	△100.0			
CJD,변종CJD†	0	0	1	0	0	0	0	0	0	0	1	17	1	4	△75.0	0	1	△100.0	0	1	△100.0	0	2	△100.0	1	0	순증			
댕기열	1	0	0	0	0	0	0	0	0	0	0	19	1	3	△66.7	0	0	-	0	0	-	0	3	△100.0	1	0	순증			
큐열	1	0	1	0	0	0	0	0	1	0	0	36	4	1	300.0	0	0	-	2	0	순증	2	1	100.0	0	0	-			
라임병	0	0	0	0	0	0	0	0	0	0	0	14	1	0	순증	0	0	-	0	0	-	0	0	-	1	0	순증			
치쿤구니아열	0	0	0	0	0	0	0	0	0	0	0	2	0	0	-	0	0	-	0	0	-	0	0	-	0	0	-			
SFTS†	5	0	1	0	1	0	0	0	0	0	0	31	7	15	△53.3	1	1	0.0	4	6	△33.3	0	2	△100.0	2	6	△66.7			
지카바이러스	0	0	0	0	0	0	0	0	0	0	0	1	0	0	-	0	0	-	0	0	-	0	0	-	0	0	-			
매독	29	2	2	1	0	1	1	0	1	0	0	932	82	88	△6.8	26	29	△10.3	28	31	△9.7	21	20	5.0	7	8	△12.5			
엡폭스	1	0	0	0	0	0	0	0	0	0	0	6	0	0	-	0	0	-	0	0	-	0	0	-	0	0	-			

* □: 2급감염병, □: 3급감염병, 감염병별 신고 범위에 따라 감염병환자, 감염병의사환자, 병원체보유자가 포함될 수 있음

** 미포함 감염병: 제1급감염병, 호남권역 미신고 감염병(콜레라, 폴리오, 발진티푸스, 공수병, 황열, 웨스트나일열, 진드기매개뇌염, 유비저 등), 호남권센터 비관리 감염병(후천성면역결핍증, 한센병) 제외

† VRSA/VISA: 반코마이신(중등도)내성황색포도알균 감염증, CRE: 카바페넴내성장내세균목 감염증, CJD: 크로이츠펔트-야콥병, SFTS: 중증열성혈소판감소증후군



일본뇌염 바이러스 검출, 전국 경보 발령

- 대구 지역 채집 모기에서 일본뇌염 바이러스 유전자 검출
- 모기물림 예방수칙 준수 및 예방접종 대상자* 접종 당부
- * △(아동) 국가예방접종 지원대상(2013년 1월 1일 이후 출생자), △(성인, 유류) ①노, 돼지축사 인근 등 일본뇌염 매개모기 출현이 많은 위험지역 거주자, ②일본 뇌염 위험국가로 여행계획이 있는 자중 일본뇌염 예방접종이 없는 자

[일본뇌염 주의보 및 경보 기준]

(일본뇌염 주의보)

- ① 일본뇌염 매개모기인 작은빨간집모기가 당해 연도 최초 채집 시

(일본뇌염 경보)

- ① 주2회 채집된 모기의 1일 평균 개체 수 중 작은빨간집모기가 500마리 이상이면서 전체 모기 밀도의 50% 이상일 때
- ② 채집된 모기로부터 일본뇌염 병원체가 분리 또는 유전자가 검출된 경우
- ③ 일본뇌염 환자가 발생했을 경우

모기물림예방수칙

야외 활동 시



밝은 색의 긴 바지와 긴 소매, 풀이 넓은 옷을 입어 피부노출을 최소화 해주세요.



노출된 피부나 옷, 신발상단, 양말 등에 모기 기피제를 사용해주세요.



모기를 유인할 수 있는 진한 향수나 화장을 사용은 자제해 주세요.



침낭 등 야외 취침 시 텐트 안에 모기 기피제가 처리된 모기장을 사용해주세요.

가정 및 주변환경



병충약 점검 또는 모기장을 사용해주세요.



집주변의 물 웅덩이, 막힌 배수로 등은 모기가 서식하지 못하게 고인 물을 없애주세요.



🌐 (덴기열, 스리랑카 & 베트남) '26년 스리랑카, 베트남 기후 변화와 우기로 인한 덴기열 발생이 전년 동 기간 대비 급증

- 스리랑카에서 '26년(~6.5.) 덴기열 사례 36,168명(사망 20명) 발생이 보고되었으며, '25년 동 기간 대비 약 만 명이 증가한 수치임. 총 발생의 50%가 스리랑카 서부 지역(콜롬보, 감파하 등)에서 보고됨
- 국내 덴기열 발생은 모두 해외 유입 사례로, '26년 18명(6.9. 기준)이 보고됨. 덴기열 유행 지역을 방문 시 모기에 물리지 않도록 예방 수칙을 준수하고, 여행 후 의심 증상(발열, 두통, 근육통, 발진 등)이 있을 경우 의료기관을 방문하여 해외 여행력을 알리고 진료받을 것을 권고함

🌐 (A형간염, 캐나다) 캐나다 매니토바주에서 '25년(4월)부터 A형간염 유행 중, 최근('26년 5월) 환자 수 증가 보고

- 캐나다 매니토바주 보건당국에서 '25년 4월 A형간염 유행을 공식 발표한 바 있으며, 현재까지 발생이 지속되어 '26년(5.6.기준) A형간염 환자는 총 658명(사망 4명)이 보고됨. 유행 초기에는 매니토바주 북부 지역에서 발생하였으나 이후 매니토바주 전역으로 확산되었고, 최근 몇 주간은 주도(州都)인 위니펙에서 환자(특히 노숙자 등)가 증가함
- 국내 A형간염 발생은 '19년 대규모 유행 이후 감소세를 유지 중이며, '26년(6.8. 기준) 발생 수는 719명(지역감염 711명, 해외유입 8명)으로 확인됨. A형간염 유행 지역을 방문하는 여행자 또는 장기 체류자는 기본적인 예방수칙(흐르는 물에 비누로 30초 이상 손 씻기, 음식 익혀 먹기 등) 준수 및 예방접종을 권고함

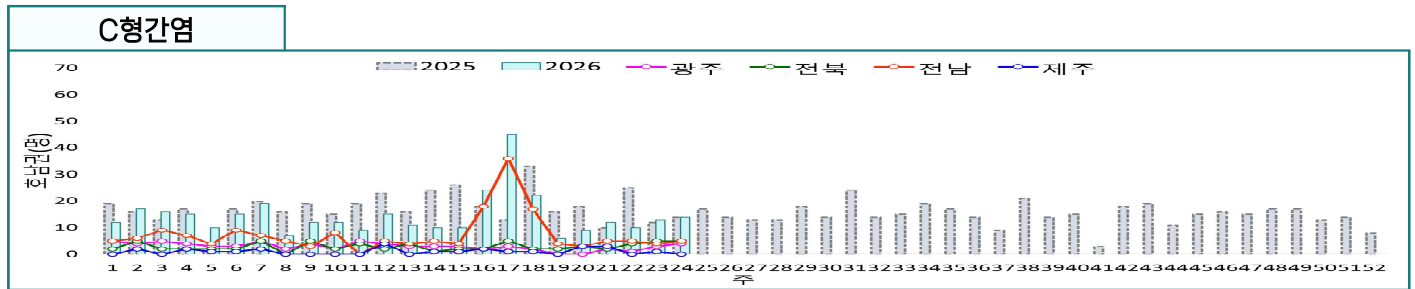
🌐 (알파갈증후군, 미국) '25년 미국 메사추세츠주 알파갈증후군(AGS) 검사건수는 '20년 대비 181배, 양성건수는 362배 증가

- 미국 메사추세츠주 보건당국에 따르면, '25년 알파갈증후군(AGS) 검사건수는 1,632건(양성 724건)이었으며, 이는 '20년 검사건수 9건(양성 2건) 대비 검사건수는 181배, 양성건수는 362배 증가한 수치임. 美CDC는 '10년~'22년까지 미국 내 11만건 이상의 AGS의심사례가 확인되었고 의무보고대상 질병이 아니어서 정확한 환자 수가 알려져 있지 않음에도 불구하고 최대 45만 명에 달할 것으로 추정함
- 국내에서 AGS는 보고대상 질병은 아니나 일부 지역 대학병원을 방문한 음식물 알레르기로 진단되었거나 의심되었던 환자들을 대상으로 한 연구에서 AGS로 확진된 환자(5명)가 확인되었으며, 이 중 대다수(4명)가 진드기 교상과 연관성이 있음을 확인함(실제로 진드기 종류가 확인되지는 않음) 진드기에 물리지 않도록 예방하기 위해 해충 퇴치제 사용, 0.5% 페메트린으로 처리된 의류 및 장비 착용, 실내로 들어온 후 샤워를 하고 몸에 진드기가 없는지 확인할 것을 권고함

□ 전주 대비 증가(발생 수가 2주 이상 연속으로 증가하거나, 전주 대비 증가율이 큰 상위 2개 감염병)

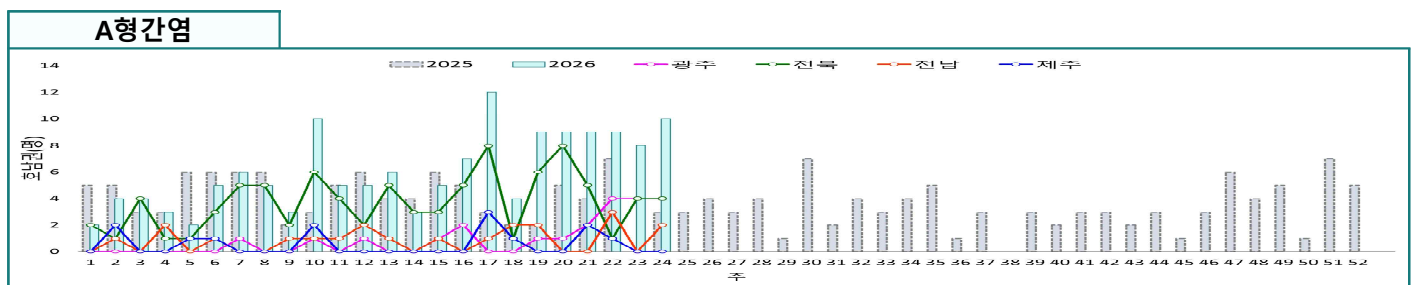
○ (C형간염) 24주 총 14명 발생하였으며, 최근 2주 연속 증가(^{22주}10명→^{23주}13명→^{24주}14명), '26년 누적 총 345명으로 전년(421명) 대비 ▼18.1%(76명) 감소

- 전북 5명, 전남 5명, 광주 4명 순으로 발생하였으며, 제주 발생 없음



○ (A형간염) 24주 총 10명 발생하였으며, 전주(8명) 대비 ▲25.0%(2명) 증가, '26년 누적 총 145명으로 전년(101명) 대비 ▲43.6%(44명) 증가

- 광주 4명, 전북 4명, 전남 2명 순으로 발생하였으며, 제주 발생 없음



□ 전년 동기간 대비 증가(전년 동기간 대비 증가율이 큰 상위 2개 감염병)

○ (장출혈성대장균) '26년 누적 총 23명 발생 전년(14명) 대비 ▲64.3%(9명) 증가

* ('19년)9명 → ('22년)16명 → ('24년)14명 → ('25년)14명 → ('26년)23명

○ (수두) '26년 누적 총 2,381명 발생, 전년(1,583명) 대비 ▲50.4%(798명) 증가

* ('19년)5,320명 → ('22년)932명 → ('24년)2,760명 → ('25년)1,583명 → ('26년)2,381명

□ 인구 10만명당 발생률(전국대비 누적 발생률이 높은 상위 3개 감염병)

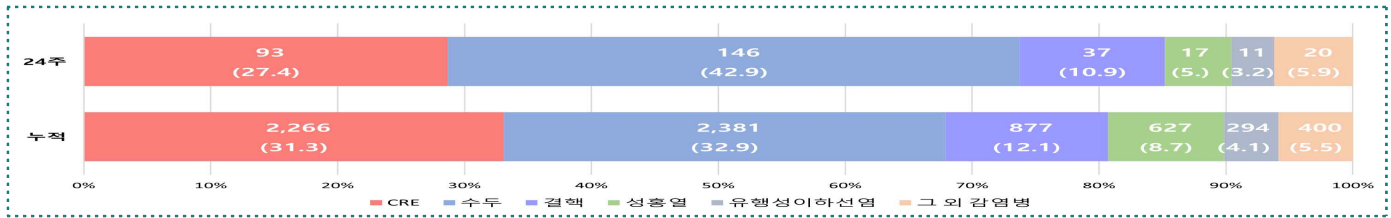
○ 쯔쯔가무시증^{2.5배}, 신증후군출혈열^{2.3배}, SFTS^{2.1배} 전국대비 발생률 높음

< 전국·호남권 주요 감염병 인구 10만명당 누적 발생률(1-24주) >

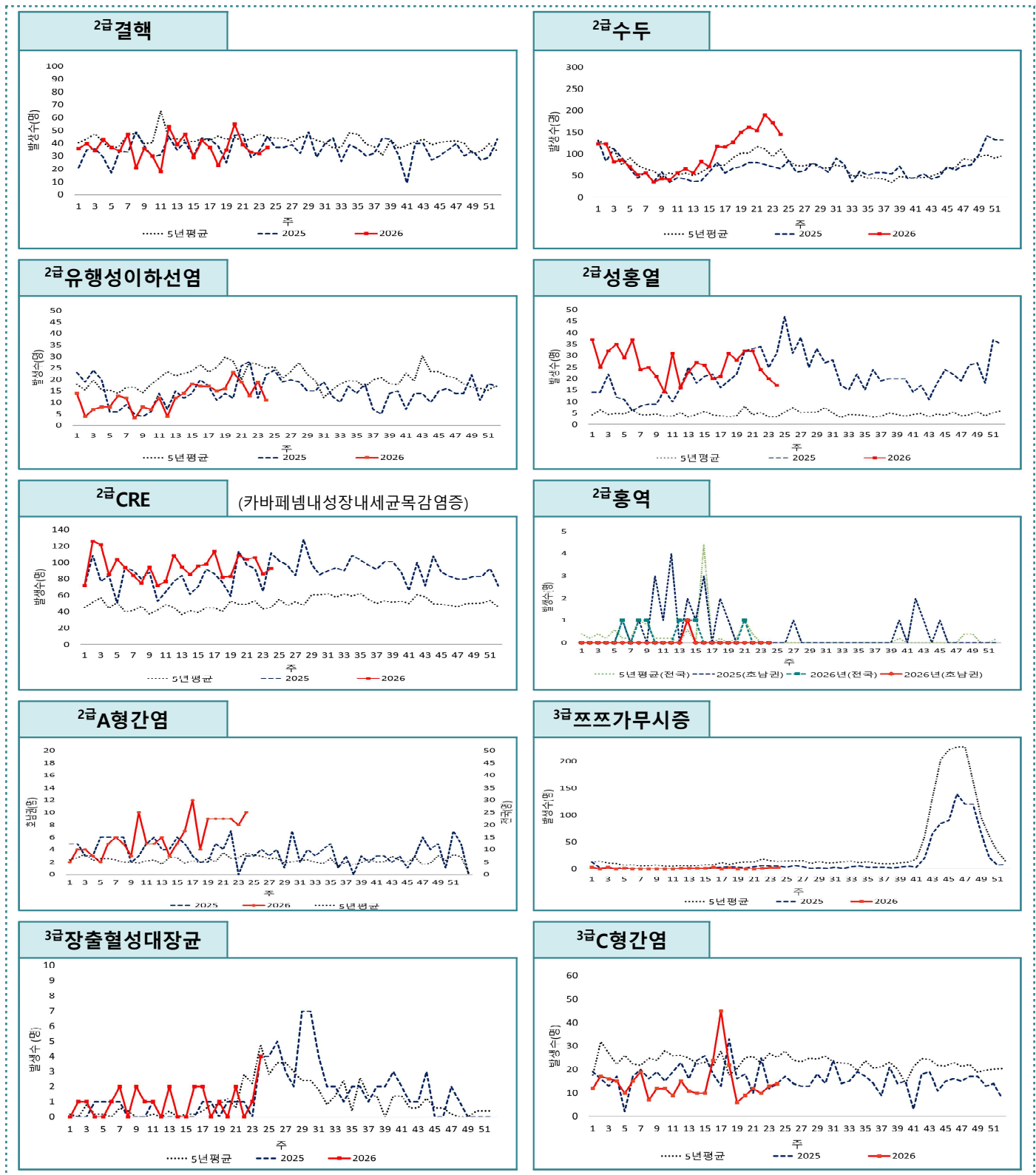
감염병	전국	호남권	광주	전북	전남	제주
결핵	12.69	15.71	10.93	16.40	20.46	11.23
수두	32.93	42.64	40.92	49.89	28.81	64.41
유행성 이하선염	4.67	5.27	6.14	4.79	4.76	5.99
성홍열	12.19	11.23	23.00	5.37	9.02	7.64
CRE	46.66	40.58	43.06	54.34	31.90	22.92
A형간염	1.56	2.60	1.57	5.14	1.18	1.95
쯔쯔가무시증	0.15	0.38	0.00	0.75	0.34	0.30
신증후군출혈열	0.09	0.21	0.14	0.23	0.34	0.00
SFTS	0.06	0.13	0.07	0.23	0.00	0.30
장출혈성대장균	0.26	0.41	0.64	0.29	0.22	0.75
C형간염	4.62	6.18	5.14	4.04	9.98	3.74

□ 주요 감염병 발생 현황

○ 24주 수두 146명, CRE 93명, 결핵 37명 순으로 발생



○ 주요 감염병 발생 추이



□ 장관감염증 환자감시

※ 표본감시기관: (병원급 이상) 전국 210개

- (장관감염증 현황) 전국 신고환자 총 827명으로 전주 대비 증가하였으며, 세균 52.8%, 바이러스 46.7% 차지

< 최근 10주간 장관감염증 신고현황 >

(단위: 명(%))

구분	15주	16주	17주	18주	19주	20주	21주	22주	23주	24주
전 체	618	572	574	538	684	735	676	637	687	827
세 균	152	139	149	150	225	299	249	242	334	437
	(24.6)	(24.3)	(26.0)	(27.9)	(32.9)	(40.7)	(36.8)	(38.0)	(48.6)	(52.8)
바이러스	460	425	422	388	453	432	423	387	349	386
	(74.4)	(74.3)	(73.5)	(72.1)	(66.2)	(58.8)	(62.6)	(60.8)	(50.8)	(46.7)
기타(원충)	6	8	3	0	6	4	4	8	4	4
	(1.0)	(1.4)	(0.5)	(0.0)	(0.9)	(0.5)	(0.6)	(1.3)	(0.6)	(0.5)

- (세균성) △캄필로박터균 170명, 전주 대비 23.2%(32명) 증가, △살모넬라균 134명, 계절에 따른 지속 증가 추세, △병원성대장균 119명, 그 중 장병원성대장균(EPEC)이 100건(84.0%)

전국 세균성 장관감염증 신고현황



- (바이러스성) △노로바이러스 155명으로 정점(5주) 이후 감소 추세 지속, △장내 아데노바이러스 94명, △그룹 A형 로타바이러스 57명 순

전국 바이러스성 장관감염증 신고현황



□ 급성호흡기감염증 입원환자 감시

※ 표본감시기관: (병원급 이상) 전국 223개

- (급성호흡기감염증 현황) 입원환자 총 1,282명으로 전주 대비 증가하였으며, 세균 2.0%(26명), 바이러스 98.0%(1,220명) 차지

<병원급 의료기관 최근 10주간 급성호흡기감염증 입원환자 현황>

(단위: 명)

구분	15주	16주	17주	18주	19주	20주	21주	22주	23주	24주
전체	1,520	1,618	1,634	1,479	1,555	1,605	1,665	1,364	1,262	1,282
세균	24	33	38	30	23	24	24	21	27	26
바이러스	1,496	1,585	1,596	1,449	1,532	1,581	1,641	1,343	1,235	1,256

* 코로나19는 '24년 1주부터 포함

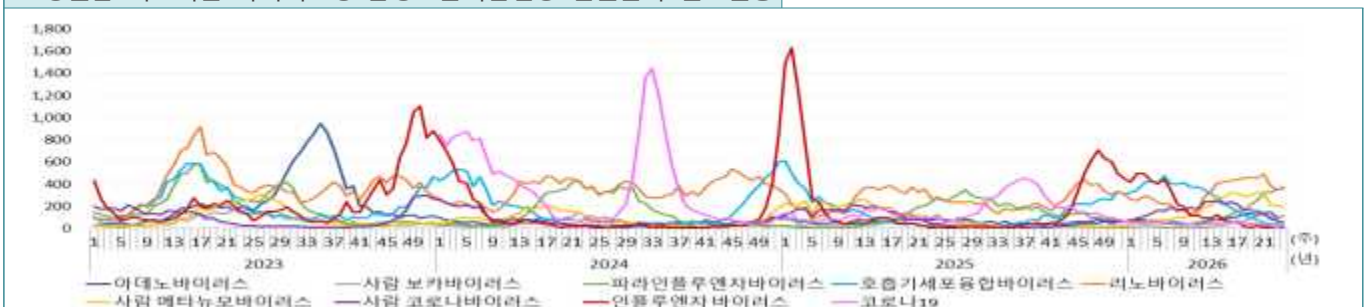
- (세균성) 마이코플라스마 폐렴균(92.3%), 클라미디아 폐렴균(7.7%) 발생

전국 병원급 의료기관 세균성 급성호흡기감염증 입원환자 신고현황



- (바이러스성) 리노바이러스(30.0%), 파라인플루엔자 바이러스(28.7%), 사람 메타뉴모바이러스(15.3%) 등의 순

전국 병원급 의료기관 바이러스성 급성호흡기감염증 입원환자 신고현황

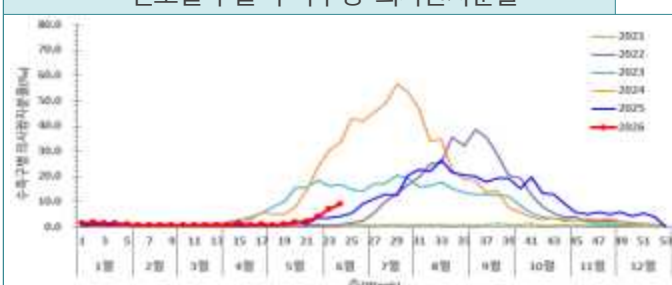


□ 수족구병 환자감시

※ 표본감시기관: (의원급) 전국 93개

- (의사환자분율) 수족구병 의사환자분율 9.0명/(1,000명당)으로 전주(7.1명) 대비 증가하였으며, 연령별 발생 현황으로는 0-6세 12.8명, 7-18세 1.3명

전국 연도별·주별 수족구병 의사환자분율



전국 '26년 연령별·주별 수족구병 의사환자분율

