

빅데이터 기반의 군산시 경제 분석 보고

- 2020년 4/4분기 -

2021. 03.

세종경영자문(주)

||| 목 차 |||

1장. GRDP 경제성장 분석

1. 분석결과 요약	03
2. GRDP 종합 추이	04
3. 민간지출 추이	05
4. 정부지출 추이	07
5. 투자지출 추이	09
6. 무역수지 추이	11

2장. 정책부문별 현황 및 시사점

1. 일자리 부문	14
2. 산업혁신 부문	20
3. 소상공인 활성화 부문	25
4. 관광 활성화 부문	34

3장. 참조자료:빅데이터 경제 분석

1. 분석방법: GRDP 기초개념 및 활용	41
2. 연구목표	43
3. 추정방법	43
4. 기존자료와의 비교검토	45
5. 소상공인업종 분류	47

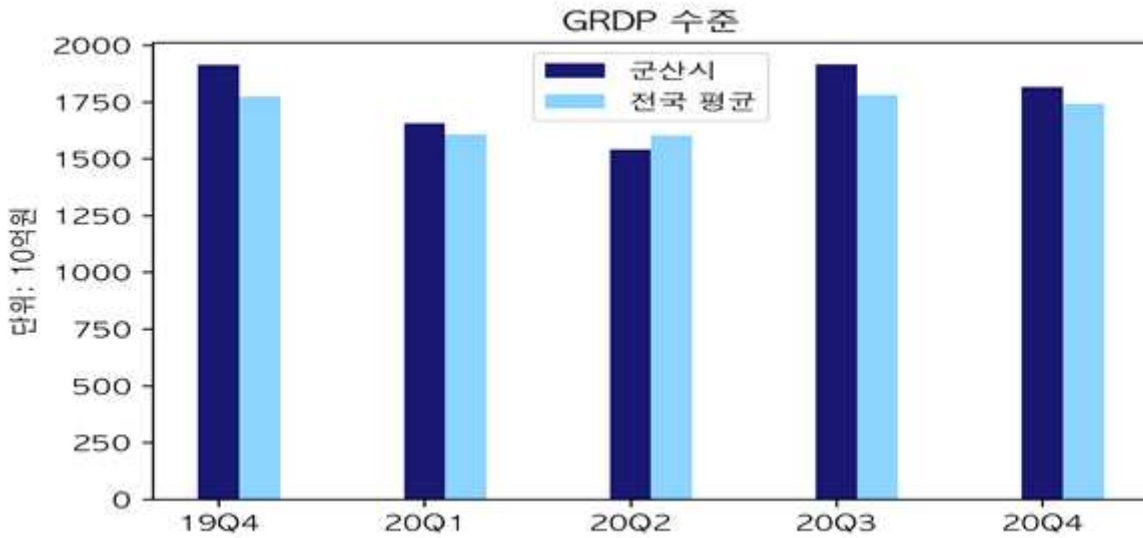
1. 분석결과 요약

□ 결과 종합

- 2020년 3분기에 잠시 상승세를 보인 군산시의 GRDP는 2020년 4분기에는 다시 하락세로 나타남
 - 군산시 GRDP는 2019년 4분기 2.17조, 이후 1.71조, 1.62조를 기록하여 하락세를 보인다, 올해 3분기 1.91조로 상승세를 나타냈으나, 4분기 1.81조로 다소 하락세를 기록함
 - 같은 기간 전국 시군구 평균 GRDP는 1.77조, 1.60조, 1.60조, 1.78조, 1.74조를 나타냄
 - 동 기간 군산시 GRDP는 총 229개 시군구 중 2019년 4분기 43위, 2020년 1분기 50위, 2020년 2분기 58위, 3분기 52위, 4분기 51위를 기록함
- 2020년 3분기에 큰 폭의 무역수지 개선과 정부 재정지출의 확대로 GRDP가 급격하게 성장하였으나 4분기에는 상대적으로 성장폭이 감소하여 마이너스를 나타냄
- 4분기 경제성장이 다소 하락세를 나타낸 요인은 3분기에 이어서 민간소비지출 지속적으로 감소한 부분과 정부 지출의 감소가 주원인으로 나타남
 - 군산시 민간투자 비중은 지난 3분기 2.36%로 상승하였으나 4분기에 -4.4%로 역전되었으며 전국 평균(0.33%)과 큰 차이가 나타남
 - 또한, 정부지출은 3분기와 달리 4분기에는 하락하여 전체 경제성장 방어에 크게 기여하지 못한 것으로 나타남

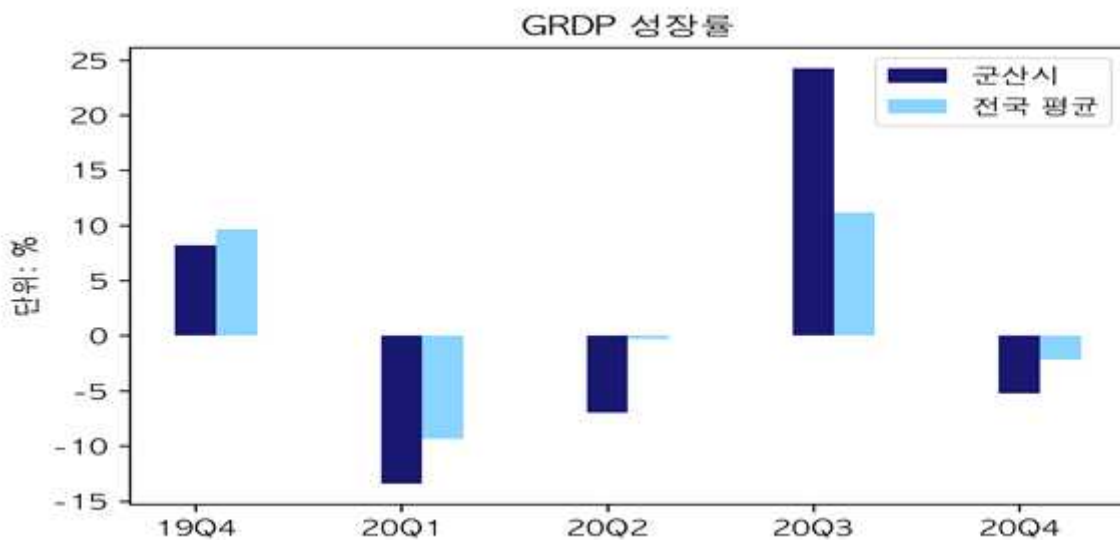
2. GRDP 종합 추이

○ 총액 수준



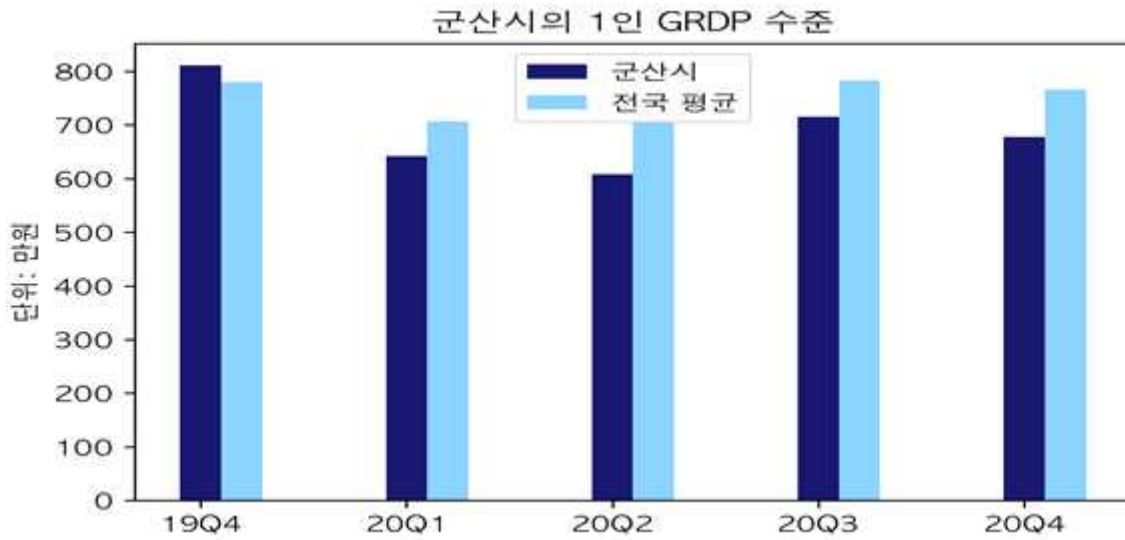
- 군산의 분기별 GRDP는 2020년 3분기에 잠시 상승세를 보이는 듯했으나 4분기에 다시 하락세를 나타냄
- 2019년 4분기 약 2조 1,707억원 수준이었던 군산시의 분기 GRDP 총액은 2020년 4분기 약 1조 8,149억원 수준을 나타내며 전국 평균에 비해서 약 732억원 많은 값을 나타냄

○ 성장률



- 2020년 4분기 군산시 평균 분기 GRDP 성장률은 -5.23%임
- 해당 분기 전국 평균 GRDP 성장률은 -2.17%로 군산시가 전국 평균에 비해 상대적으로 크게 감소했다는 것을 알 수 있음

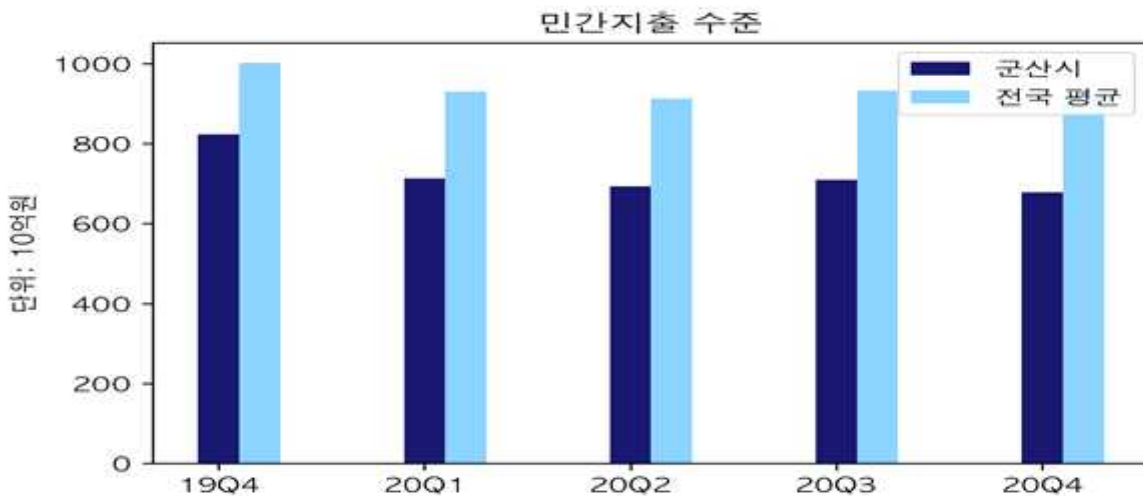
○ 1인당 GRDP 수준



- 2020년 4분기 군산시의 분기별 1인당 GRDP는 6,781,972원으로 같은 기간 전국 평균 1인당 GRDP 7,662,929원과 비교했을 때 880,957원이 적은 것으로 분석됨

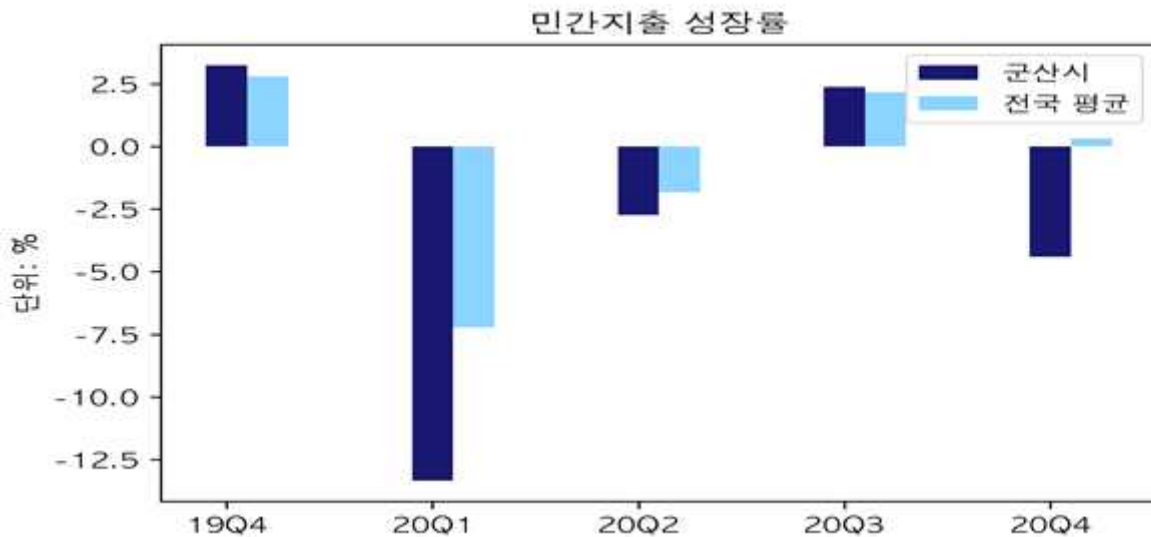
3. 민간지출 추이 (군산시, 전국 평균 비교 / 분기)

○ 총액 수준



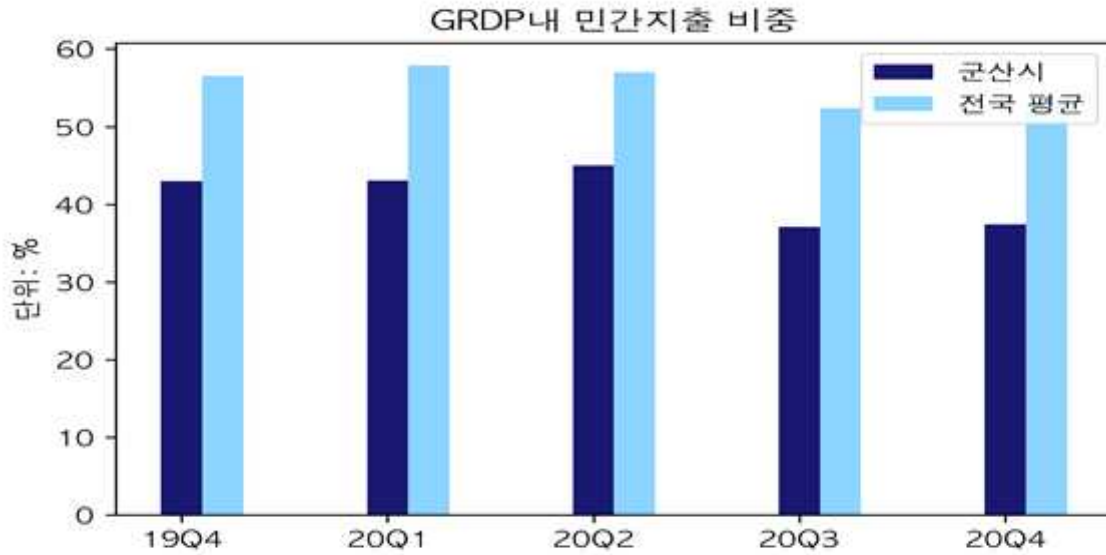
- 군산시의 민간지출 수준은 2020년 점차적으로 감소하는 추세였고, 이후 2020년 3분기에 잠시 상승세를 보이는 듯 했으나 4분기에 다시 하락세를 나타냄
- 2019년 4분기부터 2020년 4분기까지 군산의 민간지출 평균이 전국 대비 가장 격차가 많이 나는 걸로 나타남
- 군산시의 2020년 4분기 민간지출 총액은 6,788억 원임
- 해당분기 전국 평균 민간지출 총액은 9,355억 원으로, 군산시가 전국 평균에 비해 2,567억 원이 적게 나타남
- 군산시의 전년 동기 민간지출 총액은 8,230억 원으로, 2020년 4분기 민간지출 총액이 약 1,442억 원 감소함

○ 성장률



- 2020년 4분기 군산시 평균 민간지출 성장률은 -4.42%임
- 해당 분기 전국 평균 민간지출 성장률은 0.33%로 군산시가 전국 평균에 비해 상대적으로 크게 감소한 것으로 나타남
- 군산시의 전년 동기 민간지출 성장률은 3.23%로, 2020년 4분기의 성장률이 전년 동기 대비 7.64% 감소하였음

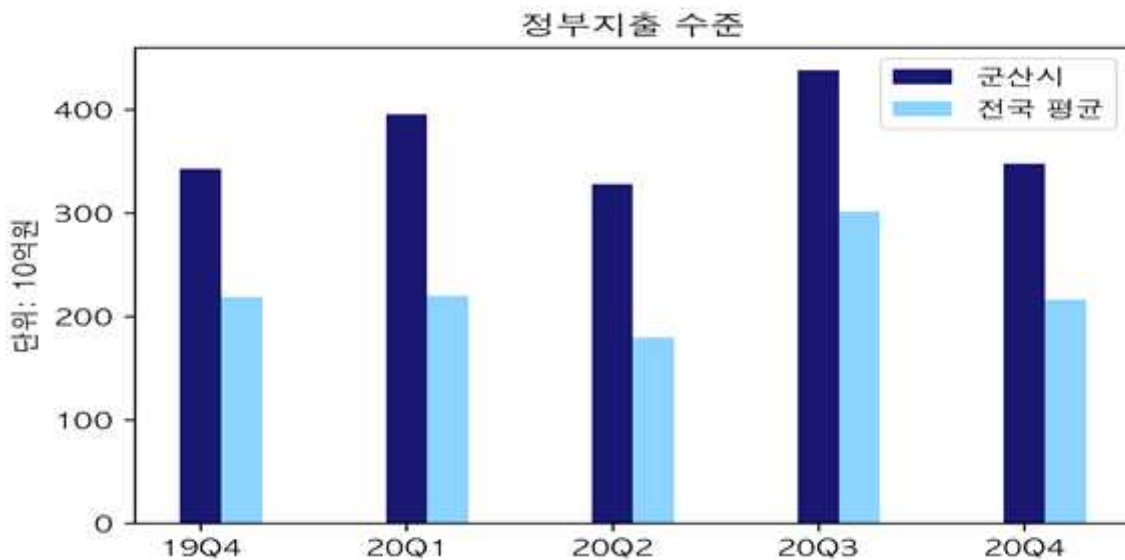
○ GRDP 내 민간지출 비중 추이



- 민간지출이 GRDP에서 차지하는 비중이 2020년 2분기까지는 상승세를 보였으나 3분기에 들어와 하락세를 보였으나, 4분기에 다시 약간의 상승세를 보임

4. 정부지출 추이 (군산시, 전국 평균 비교 / 월, 분기)

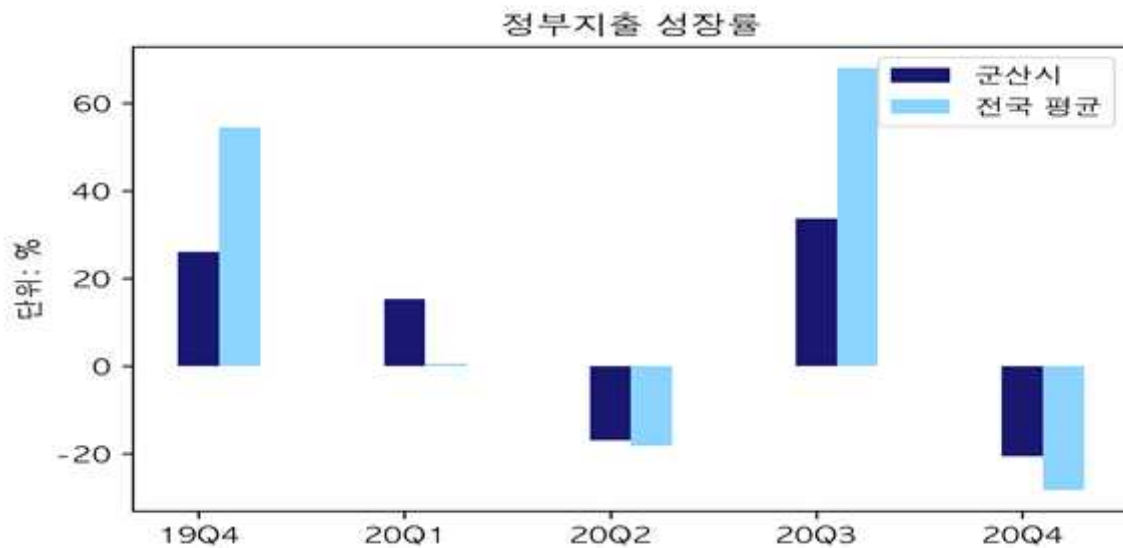
○ 총액 수준



- 군산시의 2020년 4분기 정부지출 총액은 3,479억 원임

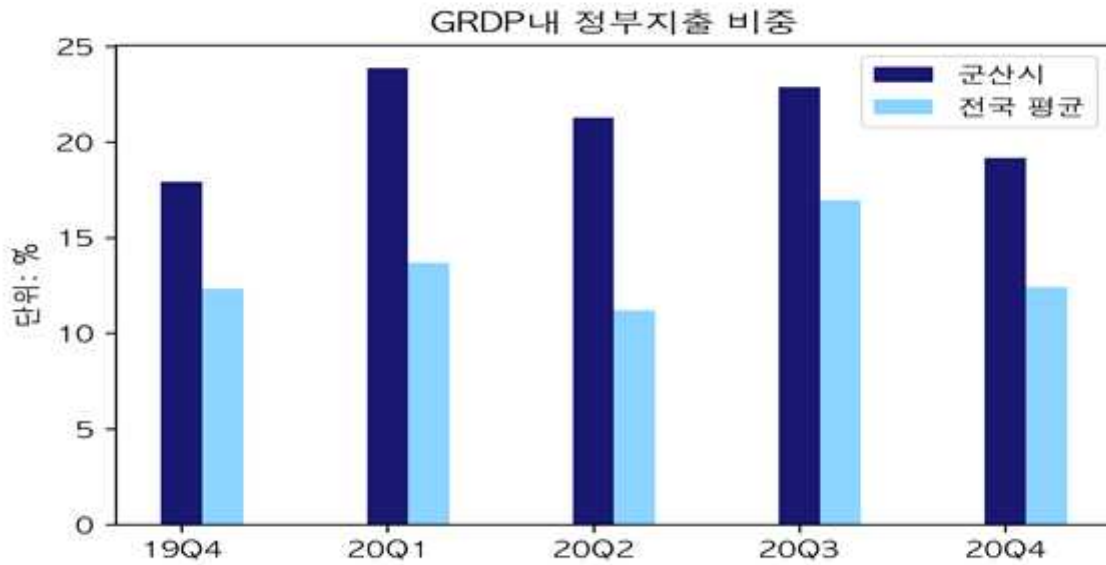
- 해당분기 전국 평균 정부지출 총액은 2,162억 원으로, 군산시가 전국 평균에 비해 1,318억 원 더 지출한 것으로 나타남
- 군산시의 전년 동기 정부지출 총액은 3,429억 원으로, 2020년 4분기 정부지출 총액이 약 50억 원 증가함
- 군산시의 분기별 정부지출은 2020년 2분기에 들어 하락세를 보이다 다시 상승세를 보이는 듯 했으나 4분기에 다시 하락세를 나타냄

○ 성장률



- 2020년 4분기 군산시 평균 분기 정부지출 성장률은 -20.59%임
- 해당 분기 전국 평균 정부지출 성장률은 -28.33%로 군산시가 전국 평균에 비해 상대적으로 작은 감소세를 나타냄
- 군산시의 전년 동기 정부지출 성장률은 26.03%로, 2020년 4분기의 성장률이 전년 동기 대비 46.62% 감소하였음

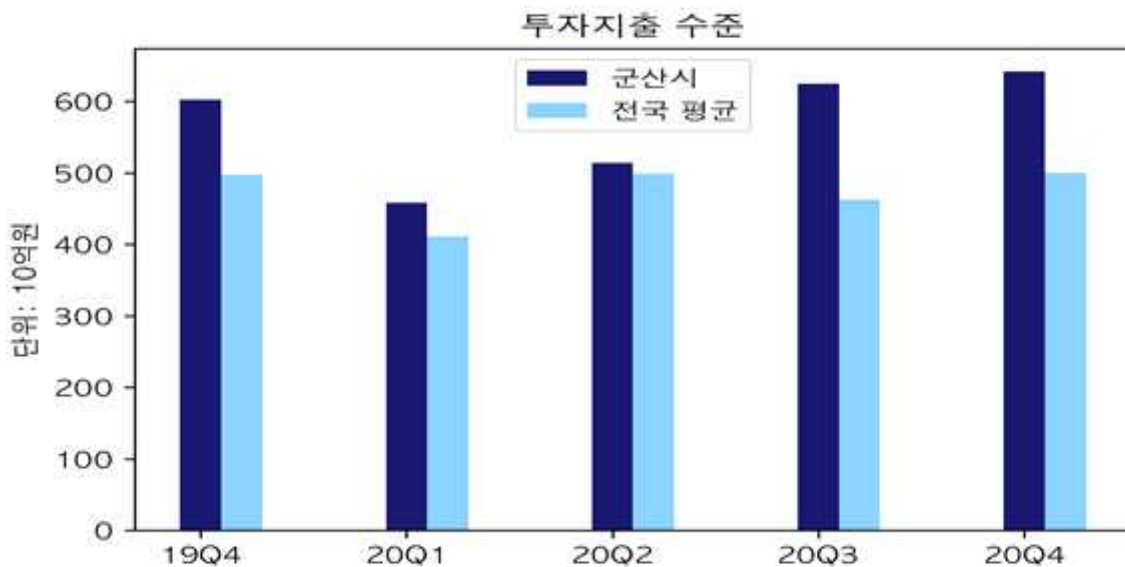
○ GRDP 내 정부지출 비중 추이



- 정부지출이 GRDP에서 차지하는 비중은 2020년 2분기에 들어 하락세를 보이다 다시 상승세를 보였으나, 4분기에 다시 하락세를 나타냄

5. 투자지출 추이 (군산시, 전국 평균 비교 / 년)

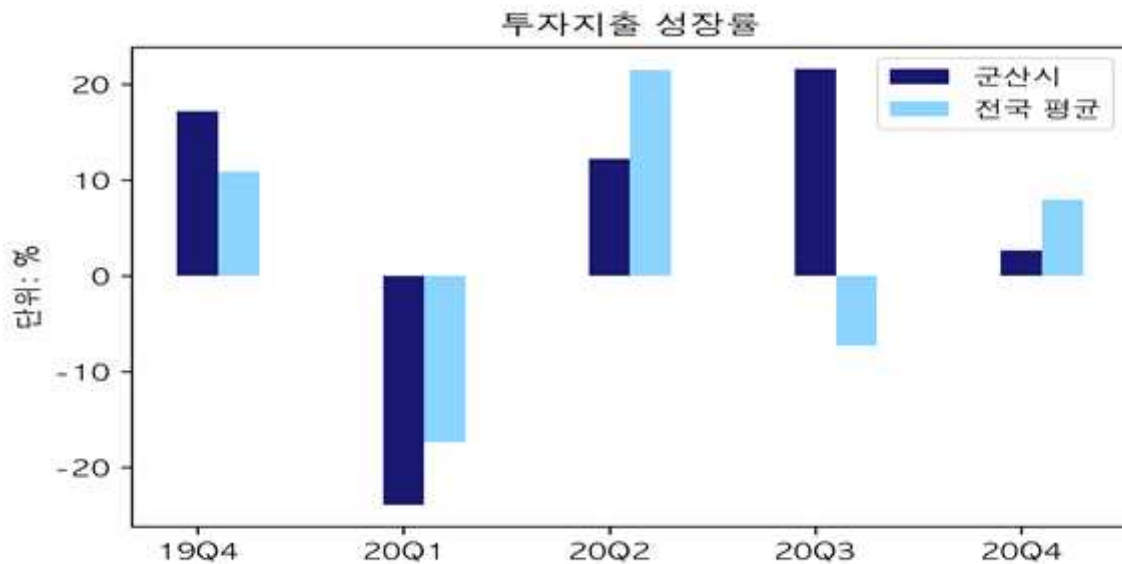
○ 총액 수준



- 군산시의 2020년 4분기 투자지출 총액은 6,416억 원임

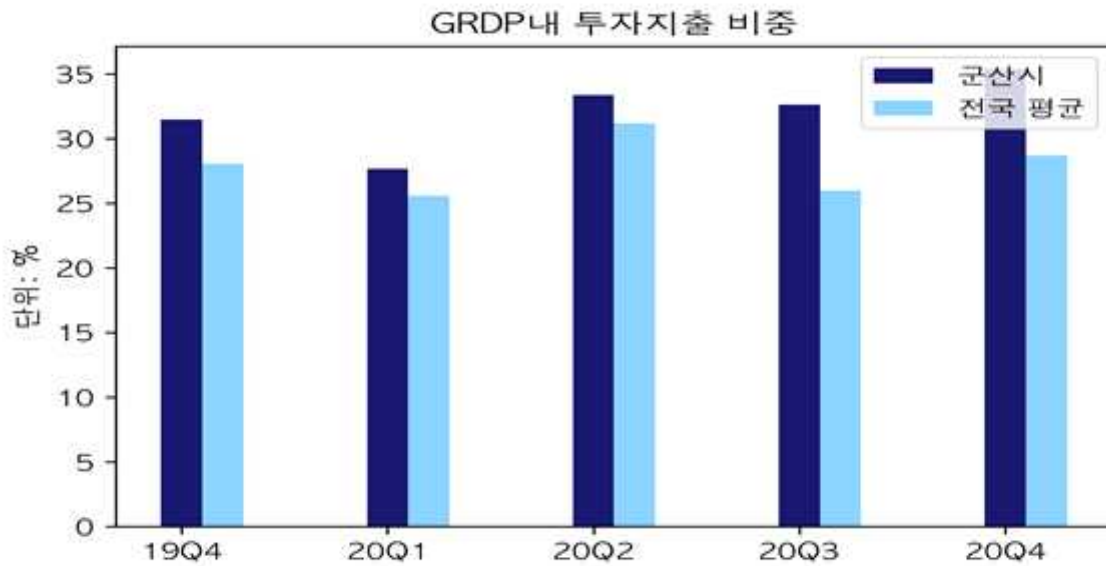
- 해당 분기 전국 평균 투자지출 총액은 4,996억 원으로 군산시가 전국 평균에 비해 1,420억 원 많은 것을 알 수 있음
- 군산시의 전년 동기 투자지출 총액은 8,593억 원으로, 2020년 4분기 투자지출 총액이 약 2,177억 원 감소함
- 군산시의 분기별 투자지출은 2020년 1분기를 기점으로 지속적인 상승세로 나타나고 있음

○ 성장률



- 군산시의 2020년 4분기 평균 분기 투자지출 성장률은 2.67%임
- 해당 분기 전국 평균 투자지출 성장률은 7.96%로 군산시가 전국 평균에 비해 상대적으로 낮은 증가율을 나타냄
- 군산시의 전년 동기 투자지출 성장률은 8.179%로, 2020년 4분기의 성장률이 전년 동기 대비 5.50% 감소함

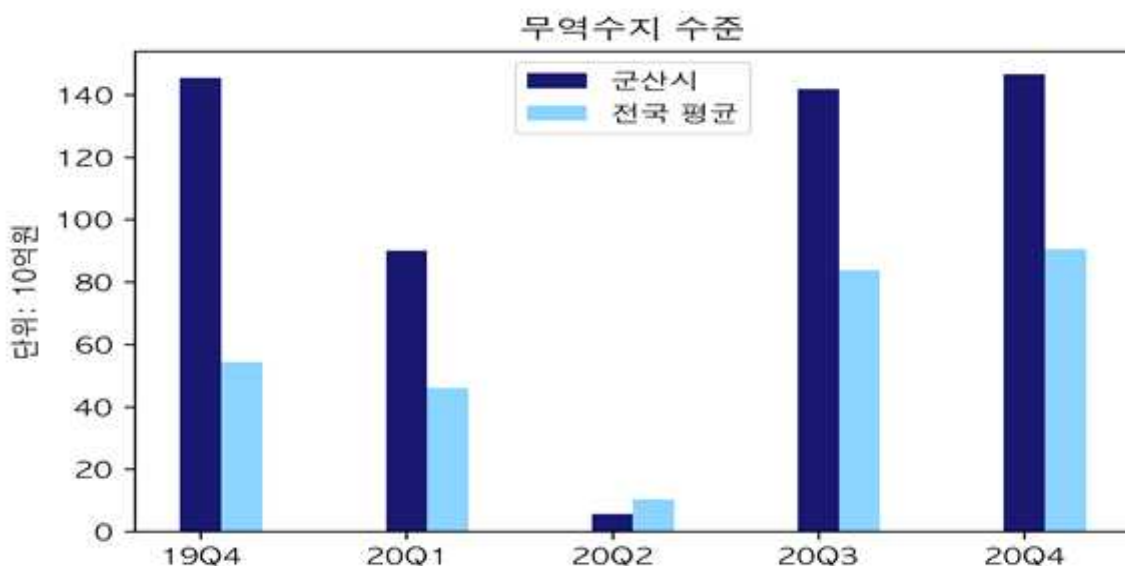
○ GRDP 내 투자지출 비중 추이



- 투자지출이 GRDP에서 차지하는 비중은 2020년 2분기에 들어 상승세를 보이다 다시 하락세를 보였으나, 4분기에 다시 상승세를 나타냄

6. 무역수지 추이 (군산시, 전국 평균 비교 / 월, 분기)

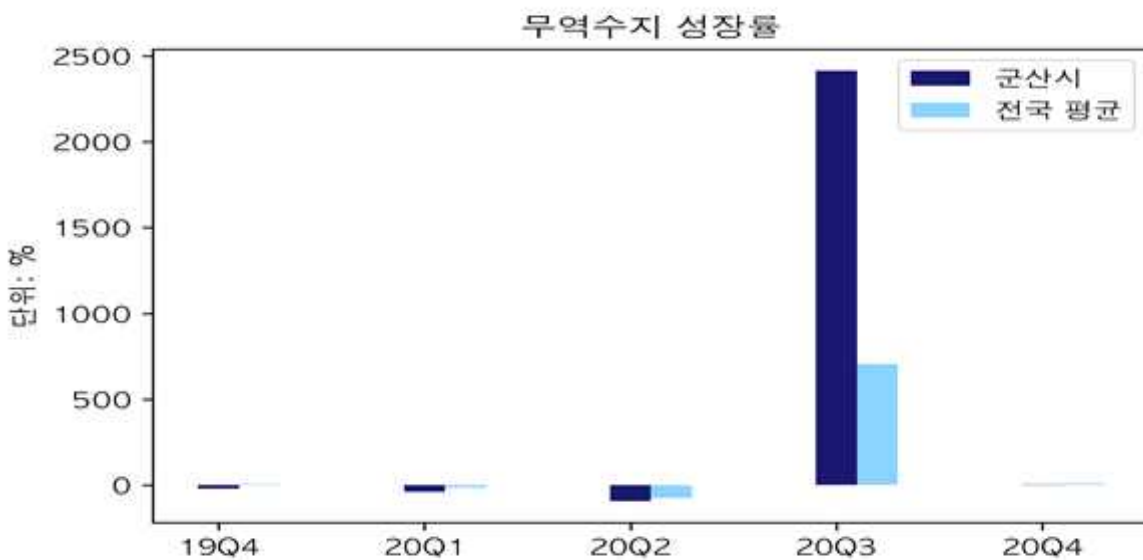
○ 총액 수준



- 군산시의 2020년 4분기 무역수지 총액은 1,466억 원임

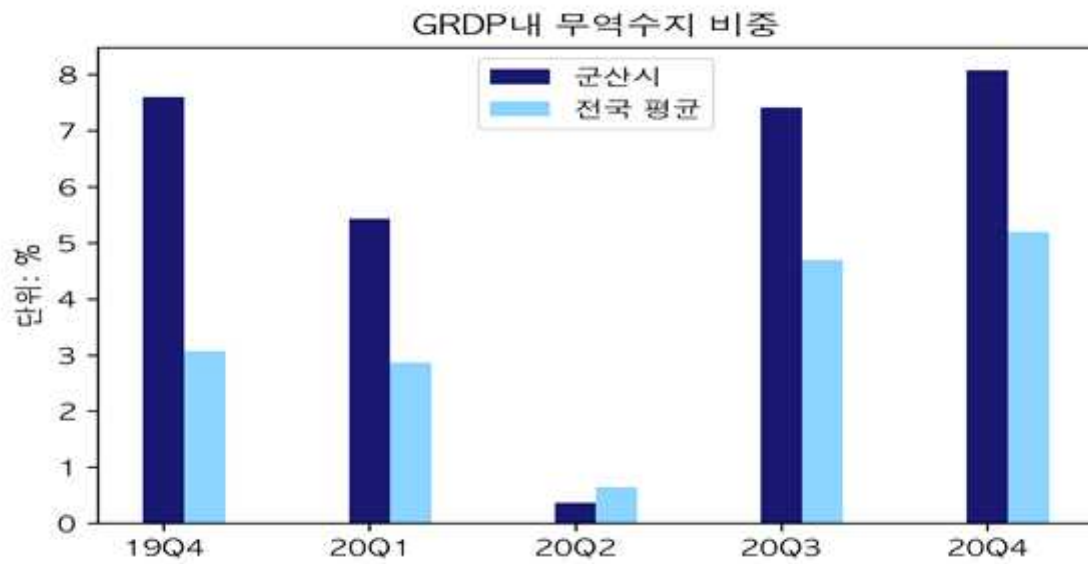
- 해당분기 전국 평균 무역수지 총액은 905억 원으로, 군산시가 전국 평균에 대비 561억 원이 높은 것으로 나타남
- 군산시의 전년 동기 무역수지 총액은 1,455억 원으로, 2020년 4분기 무역수지 총액이 약 11억 원 증가한 것으로 나타남
- 군산시의 분기별 무역수지는 2019년 4분기부터 하락세를 보이다 2020년 3분기를 기점으로 지속적인 상승세를 나타내고 있음

○ 성장률



- 2020년 4분기 군산시 평균 분기 무역수지 성장률은 3.28%임
- 해당 분기 전국 평균 무역수지 성장률은 8.14%로 군산시가 전국 평균에 비해 상대적으로 낮은 증가율을 나타냄
- 군산시의 전년 동기 무역수지 성장률은 -21.50%로, 2020년 4분기의 성장률이 전년 동기 대비 24.79% 증가함

○ GRDP 내 무역수지 비중 추이



- 무역수지가 GRDP에서 차지하는 비중은 2019년 4분기부터 하락세를 보이다 2020년 3분기를 기점으로 지속적인 상승세를 나타냄

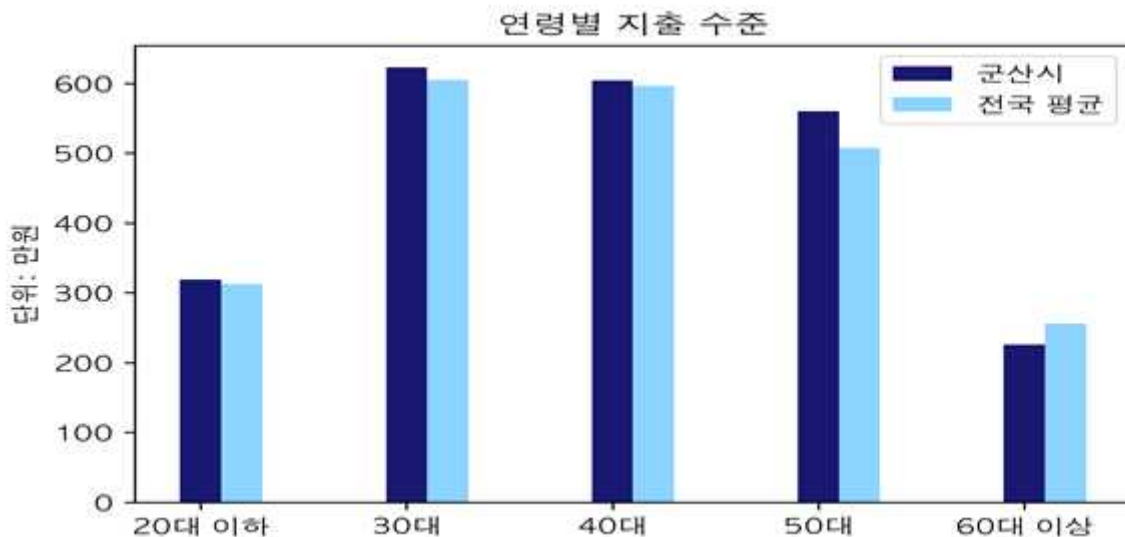
2부

정책부문별 현황 및 시사점

1. 일자리 부문

[주요 지표 분석]

□ 군산시 연령별 1인 지출(소비) 총액 수준



- 기본 일자리와 양질의 일자리 증대 및 소득 수준 등을 가늠할 수 있는 객관적 지표 분석을 위해 군산시 연령별 1인 지출(소비) 총액 수준을 측정하여 연계 지표 분석의 기초 자료로 활용함
- 2020년 4분기 군산시의 분기당 20대 이하의 1인당 소비금액은 약 318만원으로, 전국 평균 1인당 소비금액 312만원보다 약 6만원 높게 지출 된 것으로 나타남
- 2020년 4분기 군산시의 분기당 30대 이하의 1인당 소비금액은 약 622만원으로, 전국 평균 1인당 소비금액 605만원보다 약 17만원 높게 지출 된 것으로 나타남
- 2020년 4분기 군산시의 분기당 40대 이하의 1인당 소비금액은 약 604만원으로, 전국 평균 1인당 소비금액 596만원보다 약 8만원 높게 지출 된 것으로 나타남

- 2020년 4분기 군산시의 분기당 50대 이하의 1인당 소비금액은 약 560만원으로, 전국 평균 1인당 소비금액 507만원보다 약 52만원 높게 지출 된 것으로 나타남
- 2020년 4분기 군산시의 분기당 60대 이상의 1인당 소비금액은 약 226만원으로, 전국 평균 1인당 소비금액 256만원보다 약 30만원 적게 지출 된 것으로 나타남
- 연령별 지출 총액 수준 통계를 살펴본 결과 10대 ~ 50대까지의 소득수준이 높고 양질의 일자리가 증가되고 있어 지출이 많은 것으로 추정되며 60대 이상의 고령층의 경우 일자리 부족과 소득 수준 부족으로 이 전국 대비 낮은 것으로 추정됨

[주요 추진현황]

□ 전북 군산형 일자리 사업 추진

- 지역 경제주체간 상생협약 체결로 노사관계 재정립을 통한 생산성 향상과 고용·투자 확대를 도모하면서 지속가능한 양질의 일자리를 창출
- 기술력있는 중소·중견기업이 수평계열화를 통한 전기차클러스터 조성으로 노사간, 원하청간 상생을 도모하는 일자리모델 창출 사업으로 전국 최초 공동교섭 모델과 전국 유일의 양대노총 참여 모델로 적정임금과 안정적인 투자를 통한 지속가능한 고용 창출 가능
- 12월 공동 연구개발 및 설비 사용, 원자재 공동 구매 및 부품업체 수평 계열화 추진
- 전기자동차 완성차업체 4개社(명신, 에디슨모터스, 대창모터스, 엠피에스코리아), 부품업체 1개社(코스텍) 기업들은 5,172억원을 투자해 2024년까지 전기차 26만여대를 생산하고 1,700명을 직접 고용 예정

- 2021년 3월 11일 산업생태계 조성(스마트모빌리티 협업센터 구축, 공용스케이트보드 플랫폼 개발 등) 및 근로자 복지(공동복지기금 조성, 전기차 산업 연계 청년그린 일자리 사업 등)지원 내용 기반으로 선정(산업통상자원부공고 제 2021-181호)
- 향 후 “상생협의회 및 컨설팅 사업단 운영”, “핵심상생요소 이행과제 실현”, “인센티브 지원사업 구체화 및 실행” 등을 기반으로 실행하여 지역 일자리 창출과 지역 경제 활성화 기대

□ 군산 청년맞춤형 일자리 창출 사업 추진

- 12월 코로나19 확산 등으로 지역 경기 위축 및 고용률이 감소되고 있는 상황에서 청년들의 아이디어를 현실화 할 수 있도록 창업지원금 및 창업 공간 지원, 맞춤형 교육 등을 제공하는 청년창업 희망키움사업 운영
 - 이를 통해 창업에 성공한 신규 창업자들은 지적재산권 취득, 투자 유치 성공, 매출 성장 등을 통해 새로운 일자리 창출에 기여
 - 초기창업자금 500만원과 매달 100만원의 창업 활동비를 최대 24개월간 지원하고, 3차에 걸쳐 기술창업·문화관광·수제창작 등 각 분야에서 72명의 유망한 청년 창업가를 발굴
 - 사업 참여자 중 9명이 특허 8건, 디자인 8건, 상표권 2건, 안무저작권 8건 등 총 26건의 지적재산권을 취득했으며, 발명진흥 활동에 기여한 공로로 산업통상부 장관 표창을 수상한 창업자도 존재하고 13개 업체에서 25명의 신규 고용창출을 이뤄냈으며 연매출이 2배 이상 성장한 기업도 탄생
 - 2개 업체에서는 클라우드 펀딩에 성공하는 등 사업 1년 여 만에 각 분야에서 하나 둘 씩 성과를 나타내고 있는 중
- 지역주도형 청년 일자리사업(행정안전부 공모사업)을 통해 지역 특화 미래형 자동차산업의 맞춤형 청년일자리 제공으로 청년의 지역 정착과 지역산업의 동반성장을 통한 선순환 창출

- 또한 군산 전기차클러스터 상생형 일자리 참여기업의 고용안정 지원을 통해 사업초기 기업경영 안정과 미래형 신산업 성공적 육성 도모
- 2021년부터 2022년까지 2년간 만 19세~39세미만 군산시 거주 청년 138명 대상으로 전기차산업 참여기업 청년 직접 일자리 제공, 취업지원 사업 시행 예정
- 미래형 전기차 산업분야 청년일자리 제공을 통해 청년의 지역 정착 유도 및 군산 상생 일자리 참여기업 고용안정 지원으로 미래형 신산업 성공 도모 기대

□ 지역 거점 및 양질의 일자리 창출 제공 추진

○ 지역 내 중장년 취업지원 사업 추진

- 만 40세~64세 이하 신중년층 미취업자의 중소기업 등의 수습기회 제공과 중소기업 등의 인력수급에 대한 원활한 도모
- 신중년층 고용확대 유도를 위한 인건비 등의 지원 사업으로 1인당 월 70만원씩 12개월 지원(인건비의 일부)
- 신중년층의 취업기회 및 중소기업의 원활한 인력수급 제공하여 소득불균형을 해소하고 지역 산업 활성화 기대

○ 맞춤형 기술인력 교육지원 사업

- 지역산업 수요에 맞는 맞춤형 현장 기술 인력을 양성하여 청·중장년 실업자에게 취업 기회를 제공함으로써 지역경제 활성화 도모
- 2021년 1년간 만 18세~49세의 미취업자를 대상으로 NCS기반 직종별 직업능력개발 훈련(5개 과정) 지원을 통해 지역산업 수요에 맞는 현장 기술인력 적기 공급 추진

[정책방향 시사점]

□ 군산 전통재래시장 디지털 경제로의 변화 및 활성화를 위한 디지털 일자리(교육프로그램 연계) 사업 추진

- 전통재래시장 등 다양한 품목을 취급하고, 디지털 기기에 익숙하지 않은 고령층 소상공인들의 경우 배달앱이나 온라인 주문결제 등에 익숙하지 않아 그 활용도가 크게 떨어지는 실정임
- 이에 군산시가 앞장서서 코로나19 확산에 따른 피해에 방치된 재래시장 지원을 위한 특화된 대책 마련이 필요
- 전문교육기관(컨설팅 기업 등)과 군산시 소재 대학교 협업 또는 직업훈련원 등의 공식 교육과정을 통해 전통재래시장에 소요되는 데이터 수집, 주문 응대, 결제/배송 요청, 제품 구매 데이터 분석 등을 수행할 수 있는 전문 인력 양성을 위해 청년 및 재취업자, 구직자 등을 대상으로 단기 집중과정 및 정규 과정 이원화 교육 프로그램 운영 필요
- 교육 이수 후 전통재래시장에 상주하면서 디지털 취약 소상공인들의 전문 디지털 지원 인턴쉽(약 1개월) 과정 이수
- 민간의 재래시장 디지털 전환, 농축수산물 데이터 플랫폼 구축 사업 등을 추진하는 민간 기업 등과의 취업 연계(정규직)

□ 군산 전통재래시장 디지털 일자리 사업 구체화 방안 제언

○ 사업 개요:

청년, 실업자, 재취업자 등 구직자를 대상으로 재래시장 품목 촬영, 배달앱 등록, 주문 응대, 결제/배송 요청, 제품 구매 데이터 분석까지 지원할 수 있는 실무 교육 진행

교육을 마친 수료자들은 재래시장에 상주하면서 디지털 취약 소상공인들의 배달앱 활용을 전담 지원하는 민간 취업과 연계

- (재래시장 소상공인 지원) 그간 지속적으로 디지털 SOC 사업에 소외되어 있던 전통재래시장 소상공인에 대한 경쟁력 강화 지원 사업으로 추진
- (청년 등 구직자 지원) 4차 산업혁명기술 분야 데이터 일자리 발굴 및 확대 측면에서의 추진

○ 추진 내용:

- 교육 대상자 모집 및 운영: 대상자에 맞춰 교육 과정을 단기 집중 과정과 정규 과정으로 이원화 운영
- 인턴쉽 프로그램 운영: 192시간 교육 과정을 이수한 대상자를 기준으로 재래시장에 파견하여 약 1개월 간 시장 내 주요 업종의 디지털 전환 지원 업무 수행
- 민간 일자리 매칭 및 국비 인건비 지원 연계: 소정의 자격 요건을 갖춘 후 합격한 교육 수료자를 디지털 재래시장 전환 관련 민간기업과 취업연계 및 군산시(또는 국비) 일자리 지원 사업 매칭 연계

○ 기대효과:

- 군산시 디지털 일자리 창출로 전통·재래시장 공공배달 경쟁력 확보
- 재래시장 디지털 전환 일자리 100명 양성으로 재래시장 등 군산 시내 디지털 취약 영세 소상공인들의 공공배달 체계 신규 편입 추진

그림1 <전통·재래시장 디지털 일자리 창출사업 모형도>



2. 산업혁신 부문

[주요 추진현황]

□ 과학기술 기반의 연구개발 강화 사업

- 과학기술기반의 군산 강소연구개발특구 육성으로 특정 산업군 중심에서 다변화 산업군으로 변화시키고 중점 산업에 대한 고도화를 통해 선택과 집중 강화 산업 육성
- R&D개발로 기술사업화의 기반을 마련하여 창업 또는 성장을 통해 기술에 재투자하는 선순환 산업생태계 구축으로 군산의 지역 경제 견인과 기업 성장의 중심의 기틀 마련
- 2020년 8월 군산 강소연구개발특구 지정 고시를 시작으로 사업화 기술발굴 지원사업(군산지역 유망 공공기술 DB구축, 연구소기업 발굴, 기술수요기업 조사 등)을 시행한 후 과기부 주관으로 군산 강소특구 관리계획 수립 용역 추진 중

- 강소특구 활성화 및 성장을 위해 육성 전담인력 지원, 조례 제·개정, 맞춤형 기술사업화(전기차 클러스터 수요기반 유망기술 발굴 등) 추진 예정
- ‘친환경 전기차 부품소재’ 산업육성으로 전기차 클러스터를 조기에 구축하여 연구소기업, 창업 및 기업성장을 지속적으로 육성 지원하여 지역경제 성장 견인

□ 미래 유망산업 추진 방안 및 기존 산업 고도화 방안 마련

○ 조선해양 설치·운송 인프라 구축사업

- 대형구조물 설치 운송 지원을 위한 인프라를 구축하여 신 조선 산업 재도약의 기반마련과 시장 대응 경쟁력 확보
- 군산시와 산업부, 전북도, (재)한국선해양기자재연구원과 함께 총 3개년(2021년 ~ 2023년)동안 사조업비 240억 원을 지원하여 대형 구조물의 운반, 선박 진수 가능한 반잠수식(Mega Trust: 다목적 작업선/선박재원 11,000톤급) 지원선을 건조
- 조선산업 대기업 의존도 감소, 자생력 배양, 안정화된 산업생태계를 구축하고 신재생에너지(해상풍력·태양광 등) 분야 투자수요 유치와 경쟁력 확보를 통한 조선산업 생태계 조기 활성화 및 위기 대응 역량 강화 기대

○ 소재·부품·장비 기술 자립화지원 시험연구센터 구축 사업

- 정부 기술 자립화 지원정책과 연계한 건설기계 소재·부품·장비 인프라 구축을 통한 국산화 기술지원 체계 구축 및 지역 건설기계 산업 활성화 촉진
- 건설기계부품연구원 주체로 2020년 7월부터 2022년 6월까지 총 2년간 82억 원의 사업비를 투입하여 신뢰성 평가장비 구축(9종), 기술지원 연구센터 및 실증시험동 구축

- 2020년 상반기 볼스크류 시험장비 3종(볼스크류 성능평가장비, 볼스크류 수평형 내구수명 평가장비, 볼스크류 수직형 내구수명 평가장비) 구축 완료
- 2021년까지 소부장 시험연구센터 건축 설계, 건설기계 컨트롤밸브 신뢰성 평가장비 3종 구축, 소부장 시험연구센터 및 실증시험동 착공 완료 예정
- 소재·부품·장비 국산화를 위한 기술 및 기반조성으로 건설기계 산업을 군산 대표 브랜드 산업으로 육성하여 지역 산업의 근간 마련 기대

○ 일감 창출형 대체부품산업 생태계 구축사업

- 군산의 자동차산업 위기극복을 위해 자동차 부품기업의 보유 기술 및 인프라를 활용한 대체부품 산업의 체계적인 지원으로 다각화 추진
- (재)자동차융합기술원 주체로 2020년부터 2021년까지 총 2년간 75억 원의 사업비를 투입하여 “대체부품 개발 공동 활용 장비(사출성형기, 헤밍프레스, 3D 레이저가공기 등) 및 데이터 관리시스템 5종” 을 구축하여 기업의 기술 및 사업화를 지원
- 2020년 공동 활용 장비 3종 구축을 통해 기업 제품개발지원 및 모니터링 사업으로 기업들에게 지원을 시행 중에 있으며 2021년까지 공동 활용 장비 추가 2종(프레스, 3D 레이저가공기) 구축을 완료하여 부품 개발을 위한 시금형(제품) 개발 등을 추가 지원 예정
- 본 사업을 통해 자동차 부품기업의 기술개발 및 국내외 시장 확대 등 사업 다각화와 제품 다변화로 대체부품산업 시장에서 경쟁력 강화 및 우위 선점

○ 수송기기산업 재도약을 위한 전기전자화 융합기술 촉진 지원사업

- 수송기기 산업(자동차, 조선, 건설기계)의 위기 극복과 지역기업의 경쟁력 확보를 위해 미래기술 개발 및 인프라 보유기관 간 연계 협력 네트워크 및 플랫폼 구축
- (재)자동차융합기술원을 주체로 한국조선해양기자재연구원, 건설기계부품연구원, 전자부품연구원, 캠텍종합기술원이 함께 참여하여 2022년까지 3년간 총 사업비 약 77억 원을 투입하여 플랫폼 구축, 장비확충, 패키지형 기술지원, 장비운영 전문 인력 양성 등의 사업 추진
- 자동차, 조선, 건설기계를 포함하는 수송기기산업 분야의 전기전자화 기술 융합을 통한 기업경쟁력 제고 및 지속 가능한 스마트산업으로 성장 기대

○ 뿌리기업 그린환경시스템 구축사업

- 3D업종으로 인식되어온 뿌리기업(주조, 금형, 소성가공, 용접, 표면처리, 열처리산업)의 작업환경을 지속적으로 개선하고 교육함으로써 일하기 좋은 그린환경 실현
- 2012년부터 2023년까지 약 11년간 총 4단계로 구성하여 뿌리기업 유해 작업환경 개선지원, 3정 5S 시설지원 및 컨설팅 사업 추진 하고 있으며 2021년부터 2023년까지 3년간 4단계 사업 추진 예정
- 뿌리기업의 작업장 내 위험 요소 제거와 지속적인 작업환경 개선으로 이직률 감소 및 일하기 좋은 그린환경을 구축하여 지역 산업 발전 기대

□ 내실 있는 투자유치를 통한 지역경제 활성화

- 역량 있는 기업의 유치를 통해 실질적인 투자를 이끌어냄으로써 일자리 창출 및 고용 안정을 도모하여 지역경제 활성화 견인

- 전기자동차, 지능형 기계부품 소재, 신재생에너지 등의 사업을 영위하는 약 20개사, 1,000여명의 고용창출을 목표로 국내외 기업 유치 추진
- 2020년 10개사(2,480억원, 980명)와 기업유치 투자협약(MOU) 체결하였으며 지속적으로 새만금개발청, 전북도, 농어촌공사, KOTRA 등 유관기관과 연계한 기업 유치 활동으로 상생 및 시너지 효과 도모 예정
- 산업단지의 활성화 및 고용창출로 침체된 지역경제 활성화 견인 효과 기대

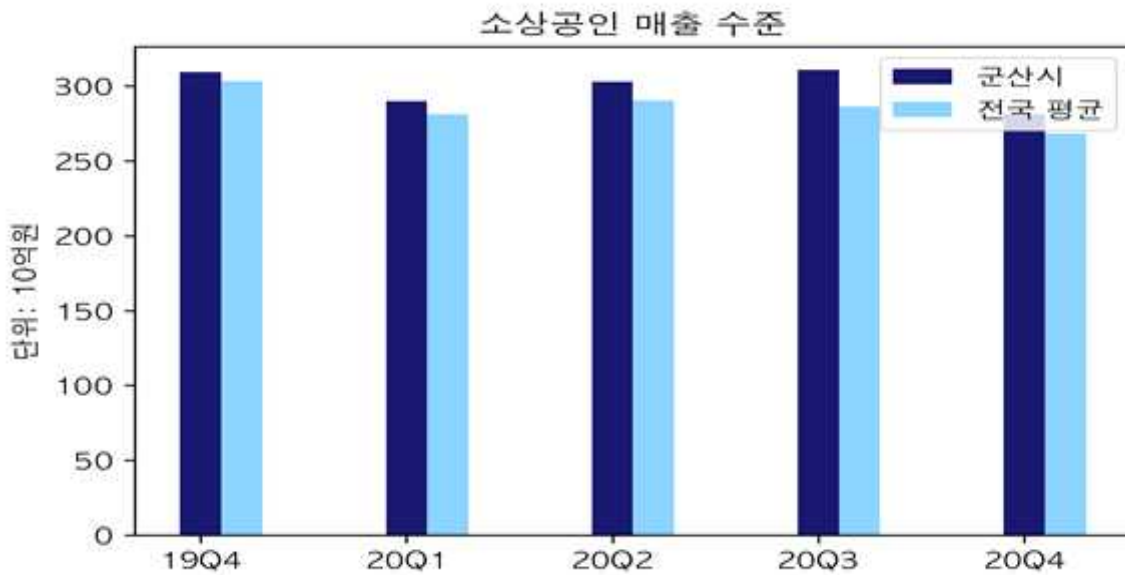
[정책방향 시사점]

- 강소기업 육성 및 미래 혁신동력 산업 생태계 구축을 위해 디지털 기반의 체계적인 기업 혁신 활동 지원 필요
 - 데이터 전문기업 육성 및 연구 개발 환경 인프라 조성을 통해 기존 기업들의 디지털 전환(Digital transformation) 지원 사업 추진 필요
 - 기본적인 기업 활동 지원 및 지역 대학 연계 데이터 전문 교육 과정 지원 등을 통해 연구 전문 기업으로의 기본 방안 마련 필요
- 국가 지원 사업 공모 추진 필요
 - 과학기술정보통신부 및 산업통상자원부, 중소벤처기업지원부 등 국비 사업 매칭을 통해 정부-시-민간이 함께 추진하는 산업혁신 과제 추진 필요
- 디지털 전환 지원, 인공지능 바우처, 데이터 댐 구축 사업 등 국비 지원사업과 매칭할 수 있는 정부과제 발굴 및 민간 기업 참여 확대 추진

3. 소상공인 활성화 부문

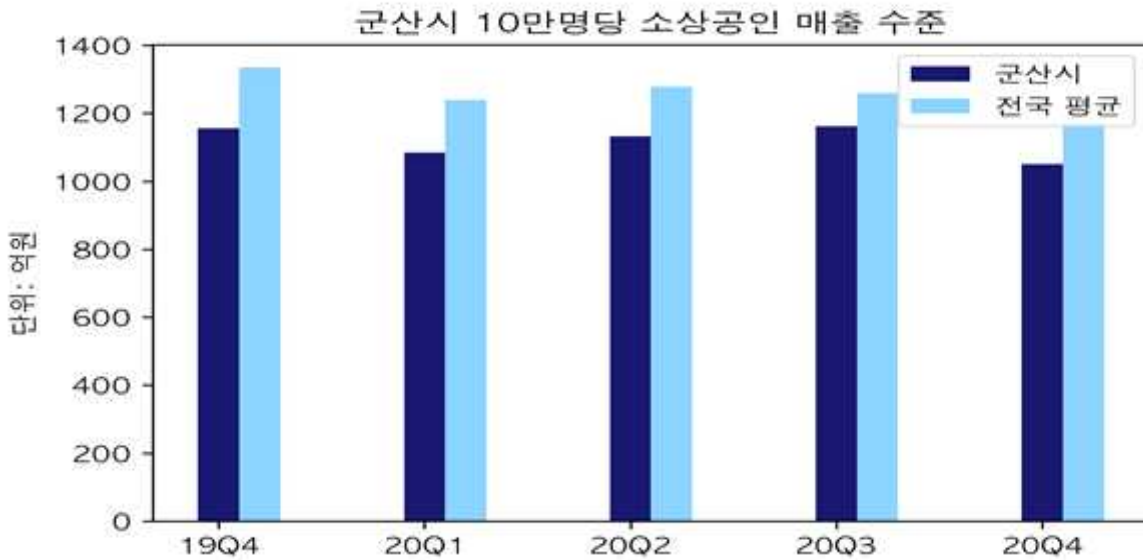
[주요 지표 분석]

□ 군산시 소상공인 매출 추이



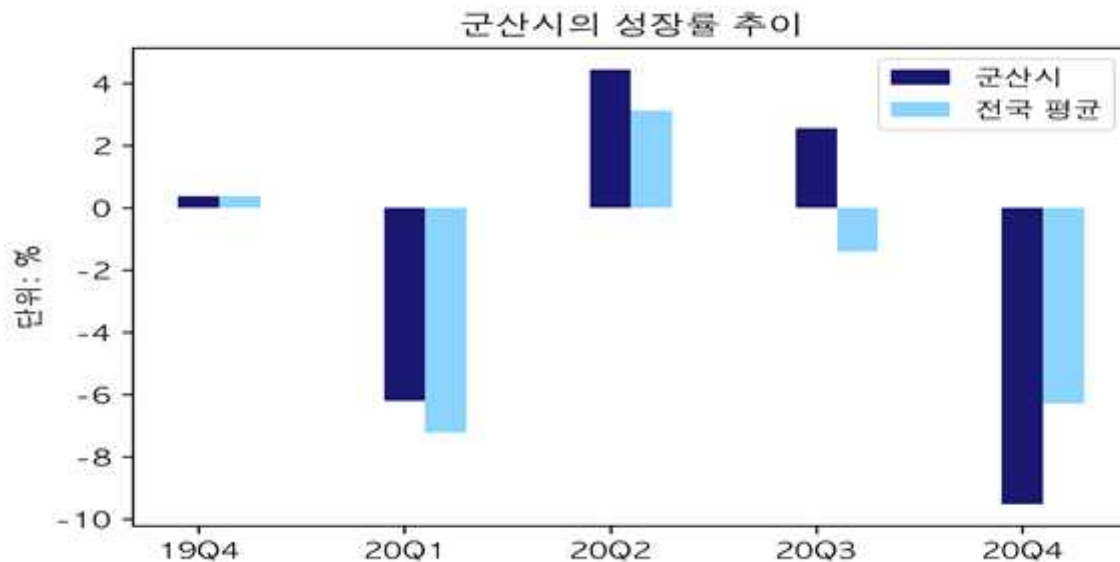
- 군산시의 지역경제 및 소상공인 활성화에 관한 정책 수립 방안 제시를 위한 소상공인 매출 추이를 분석한 결과 2020년 4분기 소상공인 분야 매출은 2,813억 원으로 집계됨
- 해당분기 전국 평균 소상공인 분야 매출은 2,683억 원으로 군산시가 전국 평균 대비 130억 원이 높은 것으로 나타남
- 전년 동기 군산시의 매출은 3,094억 원으로 전년 대비 올해의 매출이 281억 원 감소되었음

○ 군산시 10만명당 소상공인 매출 추이



- 2020년 4분기 군산시의 10만명당 소상공인 매출액은 1,051억원으로 같은 기간 전국 평균 10만명당 소상공인 매출액 1,180억원보다 129억원이 작은 것으로 나타남

○ 성장률



- 2020년 4분기 군산시의 소상공인 매출 성장률은 -9.52%로 해당분기 전국 평균 소상공인 분야 성장률 -6.27%에 비해 3.24% 감소된 것으로 나타남

- 이는 전년 동기 성장률 0.37% 대비 9.88%가 감소한 것임

[주요 추진현황]

- 배달의 명수 연계 비대면 시장 성장을 위한 디지털 플랫폼 구축 사업
 - 대기업 온라인 쇼핑몰에 잠식당하는 지역상권의 경쟁력 약화, 코로나19 등으로 경기침체가 장기화되면서 영세소상공인들의 경제적 부담, 골목상권 붕괴위기를 극복하기 위한 비대면 온라인 시장 진출을 통해 지역상권 경쟁력 강화, 지역주도형 경제활성화사업(지역상품권)의 사용처 확대를 통한 지역경제 선순환체계 구축-비대면 디지털 SOC 구축
 - 기 구축된 음식배달앱 ‘배달의 명수’의 업종추가 및 고도화를 통한 군산형 디지털 SOC 구축
 - 현재 음식점 배달서비스 위주에서 지역 골목슈퍼를 활용한 동네형 물류센터 기반 주문·배송 온라인 주문시스템을 구축하고 다양한 물품을 가맹점에서 쉽게 메뉴를 등록할 수 있는 상품 통합관리 서비스를 구축하여 기존 B to C 방식과 마찬가지로 B to B에서도 도·소매 거래가 이루어질 수 있도록 서비스 확장 추진
 - 기존 로컬푸드 시스템과 배달의 명수 플랫폼 연동 또는 개발을 통한 비대면 서비스 확장
 - 군산시 특산품을 전국 어느 곳에서나 구매할 수 있는 서비스 구축
 - 퀵서비스(배달음식)위주에서 택배서비스 연동을 통해 군산지역 외에도 배달의 명수 플랫폼을 활용할 수 있는 서비스 구축으로 군산 지역 홍보효과 극대화
 - 사용자 만족도 제고를 위한 배달의 명수 플랫폼 고도화

- 하이브리드 앱의 배달의 명수 고도화 추진: 네이티브 앱
- 배달의 명수 APP UI, UX 수정 및 보완
- 사용자 편리성 및 활성화를 위한 기능 개선
 - 실시간 배송서비스에서 예약일자 및 시간을 지정하는 예약시스템 적용
 - 공동구매 서비스를 적용, 구입단가를 낮춤으로 가맹점 영업이익 개선 및 소비자의 저렴한 제품구매 효과 극대화
 - 마감판매알림 서비스 적용, 업체에서 버리는 식자재 최소화, 소비자는 저렴하게 구입하는 윈윈전략 서비스 구축
- 3월 13일 정식 서비스를 실시한 후 8월 31일 기준 107,715명의 누적가입자 확보, 1,067개 가맹점 입점, 약 4,214백만원의 매출과 175,664건의 주문 건수를 기록하며 지속 성장 중
- 저렴한 가격(지역상품권) 등으로 물가안정을 통해 지역경제 성장을 도모하고 지역 내 모바일 쇼핑환경을 구축하여 지역자금 역외 유출 방지 및 선순환체계 구축과 급변하는 유통환경에 선제적 대응을 위한 지속가능한 플랫폼을 구축함으로써 영세 소상공인들의 모바일 시장 진출기회를 마련하여 군산형 디지털 SOC 구축하여 지역경제 활성화 및 지역 산업 육성 효과 기대

□ MICE산업 활성화 및 군산 전통명가 발굴 육성 사업

- 시 전략산업과 연계한 특화 전시회 발굴·유치로 마이스 산업 육성 및 활성화로 부가가치 창출확대 및 지역경제 활성화 기반 마련
 - 2020년부터 2022년까지 3년간 컨벤션홀(2,000석), 중소회의실(10개), 전시관 등을 위탁 운영
 - 적극적인 마케팅 활동, 지역산업 연계 전시회 개발 및 개최, 시설

운영관리 효율화 및 내실화, 고객가치 창출 및 고객만족경영 체계 구축, 선제적 방역 체계 구축 등을 통해 포스트 코로나 시대의 부합되는 센터 운영 및 가동 극대화를 통해 지역 경제 활성화에 기여

○ 지역상권 경영여건 개선을 통한 안정적 영업기반 확대를 위한 성장잠재력 있는 군산 전통명가 소상공인 발굴로 지속경영 및 사업경쟁력 강화 추진

- 2021년 3월부터 30년 이상 지속적인 사업(동일업종)을 영위하고 있는 군산시 모든 소상공인을 대상으로 시민·읍면동장의 추천을 받은 기업이 신청하여 선정된 기업에게 경영환경개선, 컨설팅, 홍보·마케팅 지원 예정

- 지원을 통해 군산의 오래되고 특색 있는 업체를 발굴하여 지역의 전통명가 소상공인의 자생력 강화 및 지역 명소를 육성하는 효과 기대

□ 지역경제 상황 파악 및 정책 의사 결정을 위한 경제지표 생성

○ 군산시 사업체의 규모 및 분포를 파악하여 정책수립 및 평가, 기업의 경영계획 수립 및 학술 연구 등의 기초자료로 활용

○ 경제총조사(5년마다): 종사자 1인 사업체 대상(2021년 5월 예정)

- 군산시 모든 사업체별 종류 및 현황, 종사자수 파악 등

- 광·제조업에 대한 구조, 분포 및 사업자, 산업활동 실태파악 등

- 사업체조사, 광업·제조업조사 대세

○ 군산시 서비스업동향조사(매 반기) : 도소매, 운수, 숙박·음식 등 13개 분야

- 반기별 서비스업종에 대한 경영실태 파악 등

○ 전북 및 군산시 사회조사 : 시민의 의식수준과 만족도 파악 조사

- 월간 경제지표 작성 제공(매월) : 기관별 공식 자료 취합 후 작성
 - 국가, 지방산단 입주업체 및 가동, 고용현황, 수출입, 여·수신 등 경제동향 파악
- 연도별 통계연보 작성 : 매년 17개 분야, 240여개 항목 등
- 정책 결정과정의 기초자료 활용으로 통계수요자의 합리적인 의사결정 지원과 각종 통계조사 실시로 임시근로자의 일자리 창출 도모

□ 전통시장 경영혁신 지원 및 시설 현대화 사업 추진

- 지역 문화체험·쇼핑·관광·플랫폼 구축이 어우러진 전통시장 육성을 위해 전통시장 활성화 및 재해예방 사업 등 경영혁신 사업을 지원, 매출 및 고객 증대를 도모
- 관내 전통시장 6개소를 대상으로 총 사업비 418백만원을 투입하여 전통시장 경영개선 지원 사업 등을 중점으로 시행
 - 명산시장 외 대표적인 전통시장에 야시장 운영, 와글와글 시장가 요제 및 시장체험, 다양한 문화행사, 사회복지무요원 지원, 장보기 도우미 지원 등의 경영혁신 및 지역 문화로 자리 매김
 - 전통시장 경영혁신 지원 사업을 통한 전통시장 경쟁력 확보 및 지역 경제 활성화 기반 마련 효과 기대
- 전통시장 가연성 재질 설치 제거 및 지붕 설치 환경개선으로 이용객 편의 및 활성화를 도모하고 화재 예방 선제적 대응
 - 2020년부터 2021년까지 총 2년간 사업비 2,800백만원을 투입하여 역전시장(2020년)과 명산시장(2021)에 시설현대화 사업 추진 중
 - 주변 환경과 조화되는 아케이드를 설치하여 안전사고에 대비하고 쾌적한 환경을 조성하여 전통시장의 환경개선을 통한 이용객 편의제공 및 활성화 효과 기대

[정책방향 시사점]

- 지역 공동체 중심의 전통·재래시장 디지털 경제 활성화 방안 구축
 - 전통·재래시장 디지털 경제 활성화 사업은 군산시 디지털 SOC의 방향을 설정하는데 있어 보다 구체적이며 실행 가능한 그리고 시민이 주도하는 재래시장, 소상공인 중심의 지역 경제 활성화를 지향하는 중요한 요소로서의 가치 필요
 - 또한, 전통·재래시장을 담당하고 있는 부서뿐만이 아닌 일자리 정책과, 정보통신과 등 타 부서와 연계하는 공동 사업으로 추진하여 지역 내 디지털 신규 일자리 창출 및 시장 상권 경쟁력 강화를 통해 사회 소외계층은 물론 서민 경제 활성화 기대
 - 본 사업은 사회공헌(Social), 문화, 환경보호(Environment), 윤리 경영(Governance)의 세가지 방향에서 선순환 될 수 있는 단위 사업과제 추진 필요
 - 추진전략 방향(안)



- | | | | |
|------------------|--|--|--|
| 중
점
과
제 | <ul style="list-style-type: none"> • 시장디지털지원센터 • 공공배달앱 연계 • 데이터/배달 일자리 창출 | <ul style="list-style-type: none"> • 농축수산물 SCM 혁신 지원 • 빅데이터 기반 MD 컨설팅 • 시장 인프라 리모델링 (친환경, 문화관광, 빅데이터·IoT 인프라) | <ul style="list-style-type: none"> • 블록체인 지방채(예시) 발행 • 블록체인 지방채 거래소 구축 • 시민 주주 방식 재래시장 육성, 마을기업 활성화 |
|------------------|--|--|--|

- 재래시장별 디지털서비스센터를 개소하고, 청년 등 일자리 교육을 통해 파견 및 상주하여 상품별 배달앱 서비스 지원은 물론 주요 농축수산물 DB화 추진(향 후 SCM 혁신과 연계)

- 재래시장 유동인구 및 품목별 매출 발생 현황을 실시간 감지하고 분석할 수 있는 IoT 인프라와 AI분석 플랫폼을 구축하고 주요 품목별 MD, SCM 컨설팅 연계 지원 추진

그림2 <전통·재래시장 경쟁력 리모델링 및 지역 공동체 허브 기능 복원 추진>



□ 빅데이터 기반의 경제활성화 수준 측정 연구(GRDP) 지속화

- 지역발전, 경제활성화, 주민 삶의 질 향상 등에 관한 지역 차원의 다양한 이슈가 발생하고 있으나, 이에 대한 적절한 파악 및 분석을 위한 지역단위 통계데이터는 부족한 상황으로 군산시의 주요사항을 파악·진단하기 위한 소비 측면의 G(R)DP 측정 도입 필요
- 기존 통계방식에 소요되는 비용, 시간의 절감을 위하여 급속히 발달하는 정보통신 기술 활용, 공식적 통계자료의 보완 및 시의성 있는 군산시 정책 수립 및 제시를 위한 방안으로 빅데이터를 활용한 데이터의 생산 및 활용을 기반으로 군산시의 맞춤형 통계를 개발하고 정책수립을 효과적으로 운영·제안하는 기반 마련
- 군산시의 경제활성화 수준에 대한 시의성 있는 경제지표 산출

및 분석을 통해 지역의 경제 수준에 대한 정확한 현상을 파악하여 민간소비 활성화, 소상공인 지원 정책 수립, 지역 관광 활성화 등 산업 분야에 대한 즉각적인 현황진단과 적시적인 정책 대안 마련 및 집행을 추진하여 지역 경제 활성화에 기여

○ 既 개발된 군산시의 경제 활성화 핵심 지표를 통한 경제성장률 분석과 모니터링 지속화 및 시의성 있는 과학 정책 구현

○ 민간 소비(지출), 정부 소비(지출), 기업투자, 무역수지(순수출)의 합 등 각 GRDP 구성 요소를 빅데이터 기반으로 측정·분석

- 경제성장률 모델 개발 및 분기별 모니터링

- 지역 내 연령별 소비 수준 분기별 모니터링

- 지역 내 소비유입(외부 관광객 지출 등) 수준 분기별 모니터링

- 군산시 소상공인 업종별 매출 측정 및 분기별 모니터링

○ 측정데이터 기반 시정 정책 제언 및 분기별 보고서

- 지역 경제 활성화 수준(경제, 소비, 소상공인 경제 활성화, 관광 등) 측정 결과를 토대로 중점 시정 분야 도출

- 핵심 분야별 시정 운영 정책 제언

- 경제활성화 핵심 지표의 분기별 측정값을 토대로 분기 정기 보고서를 기반으로 주요 사안에 대한 검증

○ 실시간 현황 파악을 통한 적시적인 정책 대응

- 군산시의 경제활성화 수준에 대한 분기별(월별) 지표 산출 및 분석을 통해 지역의 경제 수준에 대한 정확한 현상 파악 가능

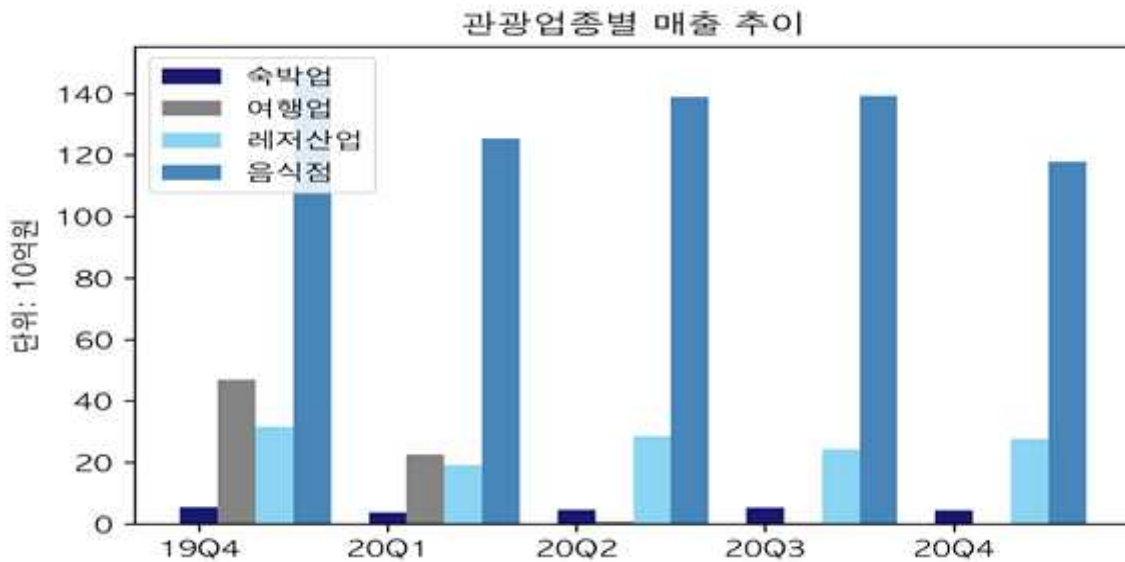
- 이를 통해 민간소비 활성화, 소득수준, 관광 등 산업 분야에 대한 즉각적인 현황 진단과 적시적인 정책 대안 마련 및 집행 가능

- 산업·업종별, 성별·연령별 분석을 통한 맞춤형 정책 대응
 - 군산시의 경제활성화에 기여하는(또는 쇠퇴하는) 산업과 업종은 물론 소비 측면에서의 성별 및 연령별 분석을 통해 각 정책수요자에 최적화된 정책 설계 가능
- 과학적 데이터에 기반한 시정 운영
 - 기존에 측정하기 힘들었던 체감 경기나 실물경제 수준을 수치적으로 계량화하여 분기 단위로 관리하도록 함으로써 중앙정부가 추진하고 있는 시정운영의 과학화는 물론 지역 주민의 기대에 적극 부응 할 것으로 기대

4. 관광 활성화 부문

[주요 지표 분석]

□ 군산시 관광업종별 매출 추이



- 군산시의 지역경제 및 관광업과 이와 관련된 산업의 활성화 방안 마련을 위한 심층 분석을 위해 군산시 관광업종별 매출 추이를 분석한 결과 2020년 4분기 숙박업 분야 매출은 45억 원으로 집계됨

- 이는 2019년 4분기 55억 원 대비 10억 원이 감소된 것으로 나타남
- 군산시의 2020년 4분기 **여행업** 분야 매출은 2억 원으로 집계됨
- 이는 2019년 4분기 469억 원 대비 467억 원 감소된 것으로 나타남
- 군산시의 2020년 4분기 **레저산업** 분야 매출은 277억 원으로 집계됨
- 이는 2019년 4분기 317억 원 대비 40억 원이 감소된 것으로 나타남
- 군산시의 2020년 4분기 **음식업** 분야 매출은 1,179억 원으로 집계됨
- 이는 2019년 4분기 1,478억 원 대비 299억 원 감소된 것으로 나타남

[주요 추진현황]

□ 문화도시 지정 공모사업 재신청을 위한 지속 대응

- 문화도시사업은 지역문화진흥법을 근거로 문화를 통한 지역발전 중장기 계획 수립을 지원하는 사업으로, 지역별 특성에 따라 최대 200억 원(국비 50%, 지방비 50%)을 5년간 지원하는 사업
- 군산시는 2020년 10월 문화체육관광부가 주관하는 제3차 문화도시 공모사업 1차 서면검토를 통과했으며 군산도시재생지원센터·사회적경제지원센터 등 관련기관과 단체 업무협약을 체결하고 연계사업인 조사연구, 교육교류, 창작지원 등을 공동으로 추진
- 2020년 12월 문화도시 지정 공모 최종평가를 아쉽게 탈락한 결과에 대한 원인을 분석하고 점검하여 2022년 문화도시 조성 및 예비사업 추진 예정
- 시민메이커스 도시협의체 구성, 청년크리에이터 플랫폼 구축, 시민라운드테이블 운영, ART STAR 공간 구축 등
- 문화의 가치를 변화시켜 문화적 삶이 있는 정주환경을 조성하고

도시의 대외 이미지 향상, 외부방문객 유치 등 사회경제적 효과 창출 기대

□ 포스트코로나 지역특화 개별 맞춤형 관광 추진

○ 마케팅 확대 전개 및 신규 관광콘텐츠 발굴

- 생활방역·패키지 관광상품 운영·온/오프라인 홍보 강화 및 내실화
- 근대 개항 및 선교역사 재조명, 주요관광지 포토존 연계 관광자원화

○ 포스트코로나 지역축제의 뉴노멀 선도 및 지역경제 활력 도모

- 안전한 거리두기와 시·공간 확장의 다양한 축제 콘텐츠 구현
- 지역민 주도적 축제 기획 및 참여 실행을 통한 지역경제 활성화

○ 관광 매력도 증진 및 사람 친화형 관광 인프라 개선

- 해상인도교(장자교, 선유교) 스카이워크 및 월명산 전망대 조성사업 추진
- 은파삼거리 대학로 가감속 차로 개설공사로 교통안전 확보
- 열린관광지 조성을 통한 장애인, 고령자, 영유아 동반 가족의 관광환경 개선

○ 테마별 녹지공간 조성 확대를 통한 에코투어리즘 제고

- 은파관광지 내 구간별, 계절별 수목, 초화류 식재 확대

□ 시민이 체감하는 도시재생 혁신도시 구현

○ 도시재생뉴딜 국가공모사업 선정을 위한 선제적 대응체제 구축

- 도시재생특별법 개정에 따른 신규 공무 유형(혁신지구, 국가시범지구, 인정제도 등)에 선제적으로 대응하여 공모 선정 추진

- 신속한 도시재생사업 추진으로 시민체감도 향상 및 지역 경쟁력 회복 도모
 - 해신동, 중앙동 뉴딜사업 등 신속한 세부사업 추진으로 시민체감도 향상 및 지역 활성화 기반 마련
- 효율적인 도시재생 거점시설 운영으로 관광객 유입 기반 확대
 - 일제강점기 군산역사관, 도시재생쉼터, 구시청광장 등 거점시설의 효율적인 운영으로 관광객 유입기반 확대 및 지역 경제 활성화 도모
- 도시재생과 연계한 주거환경개선 사업으로 안전하고 쾌적한 주거 인프라 구축
 - 고지대 불량주거지 공원화 사업, 취약지역 생활여건 개조사업 등 주거환경개선 사업 추진으로 안정적인 주거 기반 마련

□ 시민이 함께하는 건강하고 활력 있는 스포츠도시 조성

- 시민건강 체육활동을 위한 체계적이고 다양한 지원 시책 추진
 - 시민체력 자가 모니터링 및 처방을 위한 체력인증센터 확대 운영
 - 언제 어디서든 편리하게 이용할 수 있는 스포츠인프라 저변 확대
 - 스포츠와 함께하는 가족단위 놀이 공간 제공 및 광장체육 확대
 - 맞춤형 생활스포츠 활성화를 위한 전문지도자 집중육성 및 활용
- 포스트 코로나 대비한 언택트(비대면) 스포츠대회 적극 유치
 - 포스트 코로나 시대에 대비한 비대면 스포츠대회 유치·개최
 - 스포츠와 관광을 접목한 마케팅 구축으로 지역경제 살리기 추진
- 국제·전국규모 및 생활체육대회 유치, 참여기회 제공 및 지역경제

활성화

- 시민 누구나 참여 가능한 다양한 종목별 체육대회 유치·개최
- 국제·전국규모대회 개최를 통한 스포츠도시 위상 제고 및 지역경제 활성화 기여

○ 시민 자긍심 고취를 위한 엘리트 체육인 집중육성 및 지원 확대

- 직장 운동 경기부(조정, 육상) 선수 집중육성 및 실력향상 지원
- 각종 국제 및 국내대회 상위권 입상을 위한 기반조성 및 지원

○ 스포츠를 통한 장애인체육 활성화 및 재활 의지 고취

- 장애인 체력 측정을 통한 재활 프로그램 및 체력 단련실 운영
- 장애인 생활체육지도자 확충 및 다양한 체육서비스 제공으로 재활의지 고취
- 각종 장애인 체육대회 출전을 위한 종목별 지원 방안 다양화

○ 시민중심의 맞춤형 체육 인프라 구축으로 체육 환경 제공

- 지역별 균형 있는 체육시설 조성을 통한 전 시민의 생활 체육회
- 노후 공공체육시설 개보수를 통한 안전하고 쾌적한 환경 제공
- 노후화 및 기능저하 소규모 운동시설 전수조사 및 업그레이드

□ 시민과 관광객이 행복한 맛과 멋의 도시

○ 짬뽕 및 맛집·모범음식점 등 대표 음식 관광 상품화 강화

- 짬뽕 특화거리 기반 조성 및 활성화
- 짬뽕 페스티벌 개최 및 홍보 체계화 등으로 음식 관광 활성화
- 군산만의 대표음식점(맛집·모범음식점 등) 발굴·육성 등

- 선진 위생接客문화 정착 및 문화 콘텐츠 관련업 법질서 확립
 - 공중 및 식품위생업소接客문화 정착을 위한 영업자 등 친절·청결 교육
 - 체류형 숙박업소 및 먹거리 정보 홍보활동 전개
 - 공중위생서비스 평가 및 음식문화 개선사업 강화
 - 문화콘텐츠업소 지도관리 및 합동단속으로 불법영업 사전 예방 등
- 안전한 먹거리 제공 및 식품 유통체계 개선 등
 - 어린이 급식관리 지원센터를 통한 체계적 식품안전 및 영양관리 지원
 - 부정·불량식품 유통방지를 위한 위생 점검 및 특별단속 체계화
 - 식중독 사전예방 및 유통식품 관리 강화
 - 먹는물 공동시설(약수터) 및 위생용품제조업 위생관리 등

[정책방향 시사점]

□ 포스트 코로나 시대에 맞춘 디지털 문화관광 인프라 사업 필요

- 문화체육부 비대면 관광산업 육성 과제 추진 필요
 - 사물인터넷, 데이터 기반 관광객 이동 및 소비 패턴 분석 등을 추진할 수 있는 기반 인프라 확충 추진
 - 문화체육부는 첨단 관광기술 인프라 사업을 통해 시군구 지자체의 관광 경쟁력 확보 지원 사업을 추진 중에 있음
 - 정부 과제 공모 등을 통해 군산시 내 정보통신 기술 기반의 관광 인프라 확충 추진 필요

- 군산 지역 축제 행사 시 증강현실(AR) 및 혼합현실(MR) 등을 적용한 유튜브 영상 등 홍보 활용
- 코로나19에 따른 관광트렌드 변화를 반영하여 SNS 영상 기반의 온라인 관광마케팅 전략 필요
- 근대 문화 유적, 군산항 등 군산시가 보유한 관광 거점에 당시의 생활상과 문화를 접목한 관광 아이템 개발 필요
- 군산시 내 여행사 연계 프로그램으로 소규모 단위 맞춤형 관광 상품 등과의 연계를 통해 외부 관광객 유치 및 여행업계 활성화 방안 마련 필요

1. 분석방법: GRDP 기초개념 및 활용

- GRDP(Gross Regional Domestic Product)는 통상적으로 국가단위 경제지표로 널리 쓰이는 GDP(Gross Domestic Product)의 개념을 그대로 차용하여 시·도, 또는 시·군·구 단위의 총생산량을 측정하는 통계자료임
 - GDP의 추계에는 지출계정, 생산계정, 분배계정 등 세 가지의 측정방법이 존재하며 이론적으로 세 가지 추계방법 각각의 합은 모두 같아야 함 (삼면등가의 법칙)
- 지방자치제의 시행 이후 지역경제에 대한 계획, 정책의 수립 및 사후평가를 위해서는 해당 지역경제에 대한 정확한 통계자료가 필요하나 지자체별 경제변수의 통계작성 체계가 명확히 확립되어 있지 않아 GRDP 등의 지역경제 관련 통계의 정확한 추계가 어려움
- 또한 국가차원에서는 국가균형발전정책, 지역혁신전략 등 주요 국정과제를 올바르게 시행하기 위해서는 자치단체의 GRDP 등의 통계자료를 통한 지역별 경제 상황에 대한 정확한 파악이 선행되어야 함 (강인재외, 2007)
- 하지만 현재의 기초자치단체(시군구 단위) GRDP는 여러 측면에서 문제점을 가지고 있음
 - 기준시점과 공표시점 간의 차이가 약 2년으로 시의성이 떨어져 활용가치가 낮음
 - GRDP 추산에 필요한 기초자치단체 단위의 통계가 충분하지 않으며 일관된 체계에 의한 집계가 이루어지지 못하고 있어 추계의 정확도가 떨어짐
 - 생산계정의 측면에서만 작성되고 있어 완결성 및 활용도가 떨어짐
 - 앞서 언급하였듯 이론적으로 GDP와 GRDP 모두 지출계정, 생산계정, 분배계정의 결과값이 서로 동일해야 하나 산업구조가 대기업 중심으로

구성되어 있고 일부 대기업이 특정 산업의 생산량에 큰 비중을 차지하고 있으며 이러한 기업들이 일부지역에만 불균등하게 분포해 있는 우리나라의 산업 특성상 생산계정 방식의 추계는 정확성이 떨어질 가능성이 높음 (김정완 2006, 임성일 2013, 김을식 외 2015, 김재훈 2017 등)

- 이러한 경우 지출계정 추계방식이 상대적으로 높은 정확도를 보일 수 있음 (예: 삼성전자 수원공장의 경우 전기전자산업에서 차지하는 비중이 상당히 높으며 주요 수원이라는 특정지역에서 많은 생산이 이루어짐으로 생산계정으로 수원의 GRDP를 추계할 경우 과다추정이 될 우려가 상당히 높으나 지출계정으로 추계할 경우 수원 지역의 실제 최종소비만을 추계함으로써 생산계정 추계방식에 비하여 정확성이 높음)

〈표 1-1〉 GDP 및 GRDP 통계작성 현황

구분	지역내총생산(GRDP)	국내총생산(GDP)	시군구GRDP
작성기관	통계청	한국은행	광역시자치단체 *서울을 제외한 15개 시도
작성범위 및 대상	16개 시도 단위 생산, 지출 및 분배계정	전국 단위 생산, 지출 및 분배계정	시군구단위 생산계정
작성주기	연간	분기 및 연간	연간
공표일정	대상연도 종료 후 +12개월	(분기) 대상분기 종료 후 +28일 (연간) 대상연도 종료 후 +3개월	대상연도 종료 후 24개월
작성방법	지역단위의 연간 기초자료 (조사통계, 행정자료 및 주요 기관 결산서 등)를 이용하여 추계	(분기) 전국단위 월간, 분기 기초자료 및 자체 추정자료를 이용하여 추계 (연간) 분기 추계결과를 합산 하여 잠정 추계한 후 연간 기초자료를 이용하여 수정	통계청의 시도 GRDP 확정 추계 결과를 관련 배분지표 를 이용하여 시군구단위로 분할

※ 자료출처: 국회입법조사처, 통계청

2. 연구 목표

- 카드사 소비 데이터 등 빅데이터를 이용하여 지출계정 GRDP를 추정함으로써 기존의 생산계정 GRDP의 정확도를 제고
- 시군 GRDP를 월별로 추계함으로써 즉시성 및 시의성을 제고하여 기초자치단체 단위의 효율적인 경제정책 수립 및 정책영향평가에 기여
- 전국 시군구 단위 지자체의 GRDP 추정에 적용가능한 일반화된 추정모형을 제시함으로써 지자체 간 통계의 일관성을 확보하여 향후 지역 간 경제수준 비교 등의 분석을 가능하게 함

3. 추정 방법

- 시군구 GRDP의 추정방법은 기본적으로 국가 단위의 GDP 추계식을 아래와 같이 그대로 적용함

$$Y(R)_m = C(R)_m + I(R)_m + G(R)_m + NT(R)_m$$

- $C(R)$ 은 민간지출 총액, $I(R)$ 은 투자지출 총액, $G(R)$ 은 각 지방정부 지출 총액, $NT(R)$ 은 대외순수출입을 각각 의미하며 각 항목을 개별 추계 후 합산하여 GRDP 총액 $Y(R)$ 을 도출함

- 항목별 사용자료 및 출처

〈표 1-2〉 추계 항목별 사용자료 및 출처

적용 항목	데이터 명	작성 주기	포함내용	출처
민간 지출	BC카드 개인소비 데이터	월	사용자 성별, 나이, 거주지, 소비지역, 금액 등	BC카드
	신용카드 지급결제 통계	월	개인, 법인별, 할부구매, 현금서비스, 일반구매 이용 실적 등	한국은행 지급결제통계
	국내총생산에 대한 지출	분기	국내총생산 구성요소별 총액	한국은행 국민계정
기업투자 지출	설비투자계획조사	년	제조업, 비제조업 업종별 설비투자 계획 총액	한국산업은행
	설비투자지수	월	기계류, 운송장비업종 설비투자지수	통계청
	업종별 전력판매량	월	시군구별업종별 전력판매 총량	한국전력

정부지출	지방재정통계	월	시군구지자체별 예산현액, 월별지출액, 누적지출액, 집행률	지방재정통합 공개시스템
대내외 이출입	시군구별수출입실적	월	시군구별수출입건수 및 수출입금액 (달러화)	관세청 수출입 무역통계

□ 민간지출 총액 $C(R)$ 추계방법 (BC카드 소비데이터 활용)

- 민간부문 지출을 추계하기 위해서는 지출의 두 종류인 신용카드 소비와 현금성지출, 두 부문을 고려해야함.
- 신용카드소비의 경우 BC카드의 시장점유율, 즉 국가전체 신용카드 소비에서 BC카드 소비가 차지하는 비중을 고려하여 신용카드소비 총액을 추계함
- 현금성지출의 경우 직접적인 데이터로 추적하기 어려움으로 위의 신용카드소비 총액을 이용하여 국가전체 민간소비의 신용카드소비 대 현금소비 비율을 구하여 이를 위의 신용카드소비 총액에 대입하여 현금성소비까지 고려한 민간부문 총 소비를 추계함
- 위 추계방법은 기본적으로 BC카드소비데이터를 기초로 삼고 있고 BC카드소비데이터는 데이터 내 사용자의 거주지, 사용지가 명시되어 있음으로 별도의 시군구별 분할을 필요로 하지 않음
- 위 BC카드 소비데이터 정보를 바탕으로 거주지와 사용지가 다른 경우, 즉 여행, 또는 타 지역으로부터의 재화와 서비스구매까지 추계함으로 지역 간 이출입까지 고려함

□ 기업투자지출 총액 $I(R)$ 추계방법

- 기업투자지출의 경우 추계에 주어진 기본데이터는 한국산업은행의 ‘전국설비투자계획조사’ 임
- 위의 자료를 이용하여 산업별 투자성향과 월별 투자성향, 두 가지 차원에서 데이터 가공을 거침
- 산업별 투자성향의 경우 전국설비투자계획조사데이터는 산업별 연간 총 투자액 자료만 공개함으로 이를 각 시군구별로 할당하기 위하여

각 시군구의각 산업이 국가전체의 해당산업에서 차지하는 비중을 구한 후 이 가중치를 반영하여 각 시군구의 산업별 투자 추정액을 구하여 각 시군구의모든 산업의 투자 추정액을 합산하여 추계함

- 설비투자지수에서 해당 연도의 설비투자지수 합계를 구한 후 각 월별 설비투자지수가 해당 연도 총 설비투자지수에서 차지하는 비중을 구하여 이 가중치로 위의 시군구별연도 투자추정액을 월별로 할당함

○ 본 추계방법은 기업의 설비투자가 기업이 속해 있는 산업의 투자경향과 기업의 크기를 고려하며, 또한 전반적인 기업의 월별 투자성향을 고려하고 있어 투자의 계절성을 반영함.

□ 지방정부지출 총액 $G(R)$ 추계방법

○ 지방재정통합공개시스템 자료를 이용, 각 시군구별 정부지출 통계를 직접 적용

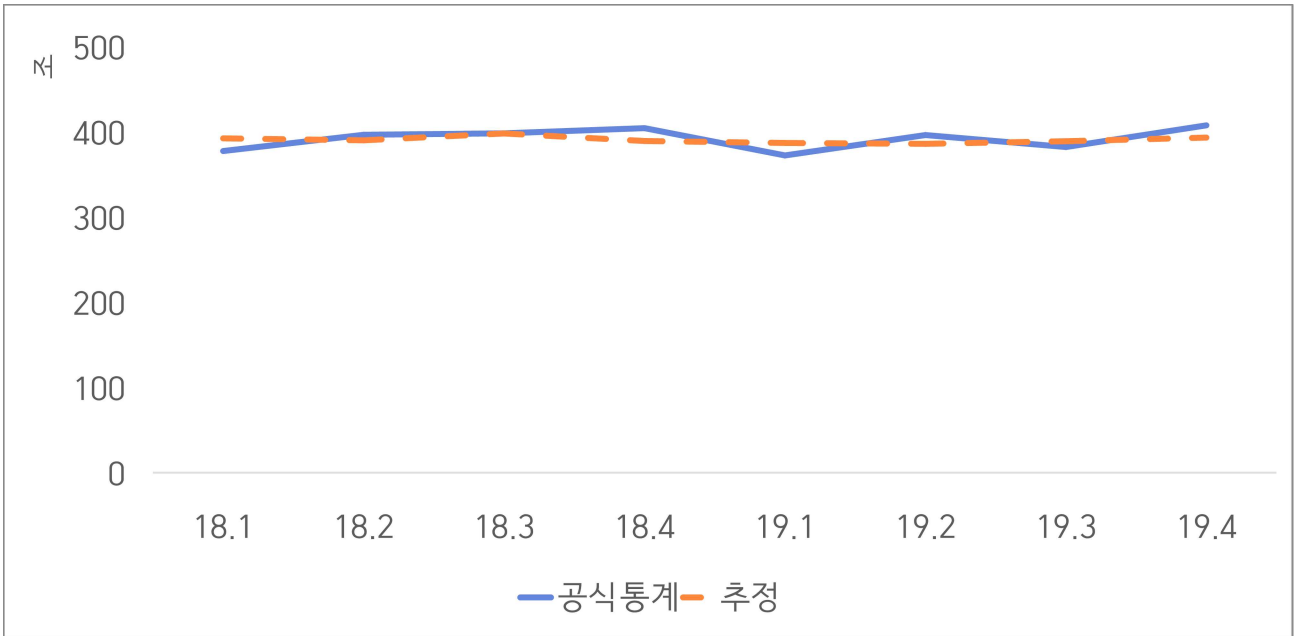
□ 대외순수출 총액 $NT(R)$ 추계방법

○ 관세청 수출입 무역통계의 시군구별 자료와 해당 월의 한국은행 월별 평균 환율을 적용하여 추계함

4. 기존자료와의 비교검토

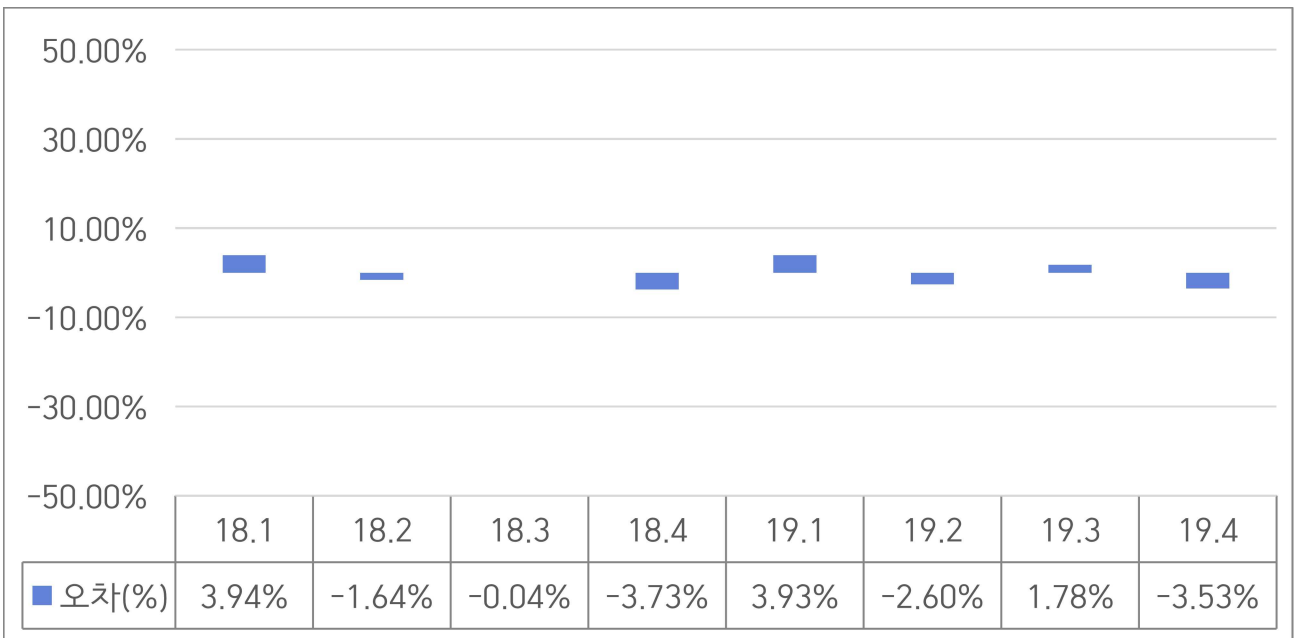
□ 앞선 방법론으로 추계된 월별, 시군구별 GRDP 자료의 정확성을 검토하기 위하여 기존 통계청 및 한국은행의 분기별 GDP 공식 통계와 상호 비교함

<그림 1-1 공식통계 GDP와 추정GRDP 합계 비교>



※ 비교의 편의를 위하여 두 통계 중 GDP의 정부지출 부문과 GRDP의 지방정부 지출 부문을 제외한 민간지출, 투자지출, 순수출입만을 비교함 (정부지출의 경우 GDP는 중앙정부와 광역 시도정부 지출을 모두 포함하는 반면 GRDP의 경우 지방정부지출만을 합산함으로 통계 정의 상의 차이점이 존재함)

<그림 1-2> 공식통계와 추정 GRDP 간 분기별 오차



※ 비교의 편의를 위하여 두 통계 중 GDP의 정부지출 부문과 GRDP의 지방정부 지출 부문을 제외한 민간지출, 투자지출, 순수출입만을 비교함 (정부지출의 경우 GDP는 중앙정부와 광역 시도정부 지출을 모두 포함하는 반면 GRDP의 경우 지방정부지출만을 합산함으로 통계 정의 상의 차이점이 존재함)

5. 소상공인업종 분류

□ 소상공인 업종 구분

- 소상공인을 중심으로 운영되는 주요 업종을 38개로 분류하여 업종별 매출 추이를 비교함

〈표 1-3〉 소상공인 주요 업종 분류(안)

1	택시	9	당구장	17	복지매점	25	컴퓨터	33	일식회집
2	골프 용품	10	노래방	18	양품점	26	세차장	34	중국음식
3	스포츠레저용품	11	골동품점	19	맞춤복점	27	약국	35	서양음식
4	피아노대리점	12	화랑	20	귀금속	28	산후조리원	36	제과점
5	골프연습장	13	일반가구	21	기념품점	29	이용원	37	정육점
6	볼링장	14	사진관	22	보습학원	30	미용원	38	세탁소
7	테니스장	15	편의점	23	독서실	31	안경점		
8	헬스클럽	16	슈퍼마켓	24	유학원	32	일반한식		

감사합니다.